
易盛极星 v9.3

使用手册



郑州易盛信息技术有限公司

改版履历:

改版履历		易盛极星 v9.3 使用手册		制定部门: 极星开发小组
版数	承认/日期	查阅/日期	编写者/日期	改版内容
V1.0	张子扬/ 2016.03.25	张子扬/ 2016.03.25	林赟/ 2016.01.06	V9.3.4 主版本 横向、竖向、鼠标下单
V2.0	张子扬/ 2016.06.25	张子扬/ 2016.06.25	林赟/ 2016.6.12	V9.3.11 主版本 鼠标下单优化、鼠标下单简化、行情副图、图表联动
V3.0	张子扬/ 2016.09.25	张子扬/ 2016.09.25	林赟/ 2016.9.8	V9.3.16 主版本 界面调整、行情副图、画线下单
V4.0	张子扬/ 2016.12.8	张子扬/ 2016.12.8	林赟/ 2016.11.28	V9.3.17 版本 点价下单、行情指标、套利下单
V5.0	张子扬/ 2017.03.17	张子扬/ 2017.03.17	林赟/ 2017.03.17	V9.3.20 版本 增加期权图表和期权交易、修改套利界面
V6.0	林赟/ 2017.07.31	林赟/ 2017.07.31	陈雪萌/ 2017.07.31	V9.3.23 版本 支持恒生后台、原油交易, 设置行情字体大小
V7.0			陈雪萌 2017.11.23	V9.3.25 版本 1. 套利支持下单腿数增至四腿 2. 套利增加部分常用套利组合的 K 线图查看 3. 先后套利增加逻辑策略 4. 止损止盈增加逻辑策略 5. 行情界面和 K 线图颜色可以自定义 6. 增加主图类型 7. 增加期权副图指标 8. 支持鼠标拖动 K 线图

目录

1 概述	1
1.1 系统简介	1
1.2 风险提示	1
1.3 硬件配置	2
1.4 软件的下载和安装	2
1.5 技术支持和反馈	3
2 界面介绍	5
2.1 登录界面	5
2.1.1 行情登录	5
2.1.2 交易账号登录	6
2.1.3 多账号登录	7
2.1.4 权限认证	11
2.2 工作页面布局	12
2.3 状态栏	16
2.4 功能菜单	17
3 极星行情	20
3.1 行情报价	20
3.1.1 交易所菜单	20
3.1.2 报价区域	20
3.1.3 自选品种	21
3.2 盘口信息	24
3.3 分时图	28
3.4 K线图	29
3.5 指标	32
3.6 图表联动	34
3.7 套利	37
3.8 期权	40
4 竖向下单	44
4.1 普通下单	45
4.1.1 填单	45

4.1.2 定单类型.....	46
4.2 快速下单.....	46
4.2.1 下单快捷键.....	47
4.2.2 下单默认量及倍率.....	48
4.2.3 一键操作.....	49
4.2.4 风险控制.....	49
4.3 自动开平.....	50
4.4 平开.....	51
4.5 策略下单.....	51
4.5.1 条件单.....	52
4.5.2 埋单.....	52
4.5.3 自动单.....	53
4.5.4 交易限制.....	53
4.6 客户端止损.....	54
4.7 批量下单.....	57
4.8 期权下单.....	60
5 点价下单.....	61
5.1 行情显示.....	62
5.2 下单操作.....	62
6 本地套利.....	64
6.1 套利设置.....	64
6.2 行情展示.....	66
6.3 套利下单.....	67
7 画线下单.....	71
7.1 界面设置和操作.....	71
7.2 画线下单.....	72
8 交易数据.....	75
8.1 界面设置.....	75
8.2 操作.....	79
8.2.1 撤单.....	79
8.2.2 改单.....	80
8.2.3 埋单.....	81

8.2.4 平仓	82
8.2.5 统计	83
8.2.6 数据导出	83
9 系统选项	86
9.1 常规	86
9.2 行情	86
9.3 交易	88
9.3.1 辅助填单	88
9.3.2 下单处理	89
9.3.3 扩展操作	91
9.3.4 消息设置	92
9.3.5 过度交易	93
9.4 止损止盈	94
9.4.1 原理说明	94
9.4.2 设置	96
9.4.3 操作	97
10 期权交易	101
10.1 策略交易	102
10.2 自选组合	103
10.3 行权与弃权	104
10.4 止损与限价止损	107
10.5 期权套保申请	108
10.6 询价和应价	108
10.7 自对冲申请	109
11 新闻资讯	110

1 概述

1.1 系统简介

高端行情数据源

易盛 9.0 系统提供的内盘期货数据直接来源于交易系统网关，是真正意义上的第一手行情。同时，易盛还提供国内交易所的深度行情，为用户进行技术分析提供坚实基础。易盛的外盘数据来自于高端数据提供商，及时性和稳定性处于国内领先水平。

高速高可靠性的交易通道

易盛 9.0 交易服务器采用全新架构进行开发，在保证大吞吐量的同时，也进一步优化了发单速度，使用户的定单能够先人一步到达交易所前置，从而达到较高的成交率。

便捷高效的下单方式

在保留易盛经典下单方式的同时，极星客户端 v9.3 还提供了多种先进的人工下单方式供用户选择使用，如：竖向下单、通用下单、画线下单等。

体贴人性的工作环境

灵活的框架布局，各组件以插件的形式进行加载，减少安装包的体积，满足用户的个性化需求；提供多显示屏显示功能、布局记忆功能，方便用户使用。

1.2 风险提示

用户自愿使用易盛开发版系统进行期货交易，已知晓期货交易具有政策风险、技术风险、市场风险、不可抗力等风险，并承担由此导致的一切风险和损失。

利用互联网进行期货交易时将存在(但不限于)以下风险，用户将承担由此导致的损失：

- 1) 由于无法控制和不可预测的系统故障、设备故障、通讯故障、电力故障、网络故障及其它因素，可能导致交易系统非正常运行甚至瘫痪，使您的交易指令出现延迟、中断、数据错误等情况；
- 2) 由于网上交易系统存在被网络黑客和计算机病毒攻击的可能性，由此可能导致交易系统故障，使交易无法进行及行情信息出现错误或延迟；
- 3) 互联网上的数据传输可能因通信繁忙等原因出现延迟、中断、数据错误或不完整，从而使网上交易出现延迟、中断；
- 4) 如果您缺乏网上交易经验，可能因操作不当造成交易失败或交易失误；
- 5) 如果您的计算机和手机终端感染计算机木马或病毒，可能导致您的密码失密或者被他人盗用。

1.3 硬件配置

最低配置

CPU: Intel 或 AMD 双核 1.5GHZ 以上

硬盘: 1G 及以上可用空间

内存: 可用 2G 及以上

显示器: 分辨率 1024*768

操作系统: Windows 7 及以上系统

互联网: 宽带 1Mbps 以上

推荐配置

CPU: Intel 或 AMD 双核 2.5GHZ 以上

硬盘: 10G 及以上可用空间

内存: 4G 及以上

显示器: 分辨率 1920*1080

操作系统: Windows 10

互联网: 宽带 2Mbps 以上

其他: 有声卡和音箱等多媒体设备

1.4 软件的下载和安装

下载

极星客户端 v9.3 的下载可以在易盛官网 (<http://www.esunny.com.cn/>), 或者极星网站(<http://www.epolestar.cn/>), 或者是所在期货公司的网站下载安装包。

安装

下载后, 双击软件安装包后如图 1.4.1 所示, 点击【安装】后开始安装极星客户端 v9.3 软件, :



图 1.4.1

安装完成后，界面显示如图 1.4.2，点击【打开】可立即运行极星 9.3 客户端。



图 1.4.2

1.5 技术支持和反馈

技术支持

本软件的正式用户可以通过易盛极星客户端 v9.3 交流群、易盛微信公众号或电话方式得到我们专业的技术支持与服务。请您在与我们联系时提供以下信息：

1. 操作系统及其版本

2. CPU 类型，主频
3. 内存大小信息
4. 您遇到的程序问题的详细描述，以及在问题出现时正在进行何种操作
5. 为了解决问题，您已采取了哪些措施
6. 您所使用的易盛客户端 v9.3 的具体版本号

QQ 群：259909730

电话：021-50196965 转 817

邮件：EsunnyMarketing@esunny.cc

官网论坛：<http://bbs.esunny.info/forum.php>

微信公众号：二维码如图 1.5.1 所示



图 1.5.1

反馈和建议

如果您有好的想法或建议，请通过电子邮件、微信公众号、官网论坛或 QQ 群等方式与我们联系。为使极星客户端 v9.3 产品更好、更适合于您，您的反馈和建议对于我们非常重要。

极星客户端 v9.3 的许多特点和界面都吸收了众多同类软件用户的意见。所以，如果您对某项新特征或如何更好地完成某项工作有很棒的主意，请给我们来信或到我们网站的用户专区发帖，我们将非常感谢您！

2 界面介绍

2.1 登录界面

2.1.1 行情登录

安装后启动软件，进入登录界面，客户端自动登录易盛云行情，如图 2.1.1.1 所示。



图 2.1.1.1

行情登录成功后打开客户端界面，左下角【行情】状态显示为绿色，即已经登录成功，如图 2.1.1.2 所示。

菜粕701	2471	12	2471	3	2472	10	561252
菜粕703	2504	2	2492	1	2502	1	16
菜粕705	2528	2	2528	33	2530	17	625654
菜粕707	2465	2	2485	1	2556	1	12
菜粕708	2455	----	2430	1	----	0	78
菜粕709	2496	26	2495	13	2496	87	38798
菜粕711	2426	2	2427	1	2434	1	62

郑商总里	棉花	白糖	菜籽	菜油	菜粕	动煤	甲醇	PTA	玻璃
自选	郑商所ZCE	大商所DCE	上期所SHFE	中金所CFEX	上证SSE	深证SZSE			
行情	交易								

图 2.1.1.2

易盛云行情提供期货内、外盘和证券等多个交易所的正版行情。

不同交易所的行情授权方式不同，根据 ICE、SGX 和 EUREX 交易所规定，查看 ICE 集团下 4 家交易所（ICE US、ICE Europe Commodities、ICE Europe Financial 和 ICE Canada）行情、新交所行情以欧交所行情需要收取相应的授权费用，支付费用后，可以通过行情授权认证查看相应的行情。

点击【行情】按钮，弹出行情授权登录对话框，如图 2.1.1.3 所示，输入账号密码登录后，后续将无需再重复登录即可查看 ICE 行情。

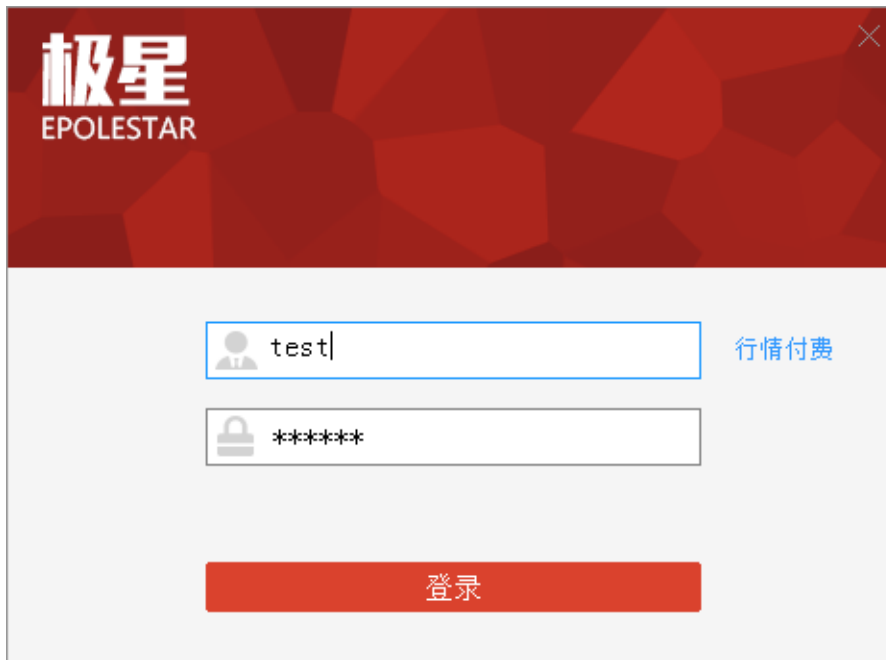


图 2.1.1.3

2.1.2 交易账号登录

点击客户端左下角的【交易】按钮，如图 2.1.2.1 所示，会弹出交易账号的登录界面，如图 2.1.2.2。

菜粕701	2471	12	2471	3	2472	10	561252
菜粕703	2504	2	2492	1	2502	1	16
菜粕705	2528	2	2528	33	2530	17	625654
菜粕707	2465	2	2485	1	2556	1	12
菜粕708	2455	----	2430	1	----	0	78
菜粕709	2496	26	2495	13	2496	87	38798
菜粕711	2426	2	2427	1	2434	1	62

郑商总星	棉花	白糖	菜籽	菜油	菜粕	动煤	甲醇	PTA	玻璃
自选	郑商所ZCF	大商所DCE	上期所SHFE	中金所CFEEX	上证SSE	深证SZSE			
行情	交易								

图 2.1.2.1



图 2.1.2.2

在登录界面上,选择要登录的交易服务器地址,输入正确的交易账号和密码,即可登录。

交易账号登陆成功后,客户端左下角【交易】按钮显示绿色,如图 2.1.2.3 所示。



图 2.1.2.3

2.1.3 多账号登录

多账号登录是指客户端可以同时登录多个交易账号,这些账号可以有不同的后台系统,比如易盛内盘启明星系统,外盘北斗星系统,上期CTP系统,金仕达系统和黄金现货交易系统等。这样用户就可以很方便的进行多后台的代客理财

业务，内盘的期货客户可以切换到外盘，内外盘套利能方便实现。

在登录界面的右下角有多账号登录按钮，如图 2.1.3.1 所示，点击即可进入多账号登录界面，如图 2.1.3.2 所示。



图 2.1.3.1



图 2.1.3.2

点击【点击添加账号】按钮，进入交易账号添加界面，如图 2.1.3.3 所示。点击【确定】，即可完成添加，如图 2.1.3.4 所示。

为了避免同一账号在一个客户端上多次登录，交易员账号与单账号无法实现多登录，单账号已登录的情况下，交易员账号将无法进行登录，弹出报错信息。



图 2.1.3.3



图 2.1.3.4

多账号登录可最多同时添加 10 个账号，如图 2.1.3.5 所示。将鼠标移动到要修改的账号上时，会显示红色删除按钮，点击即可删除该账号，在账号上单击鼠标，即可进入账号添加界面，如图 2.1.3.3，在该界面可修改服务器、账号、密码等信息，点击【确定】即可保存修改。



图 2.1.3.5

在多账号登录界面点击【登录】按钮，可以进行多账号登录，正确登录的账号显示绿色，账号或密码不正确，则提示错误，如图 2.1.3.6 所示。有交易账号登录成功，右下角交易二字即显示绿色，如图 2.1.3.7 所示。



图 2.1.3.6

菜粕705	2528	26	2527	169	2528	48	678264
菜粕707	2465	2	2476	1	2530	1	12
菜粕708	2455	---	2492	1	2542	1	78
菜粕709	2486	18	2486	10	2489	5	43236

郑商总里 棉花 白糖 菜籽 菜油 菜粕 动煤 甲醇 PTA 玻璃
 自选 郑商所ZCE 大商所DCE 上期所SHFE 中金所CFEEX 上证SSE 深证SZSE
 行情 交易 郑:13:53:15 连续交易||大:13:53:15 连续交易||沪:13:53:15 连续交易

图 2.1.3.7

如有部分资金账号中途因各种不可料的原因断线，则右下角的交易显示浅黄色，如图 2.1.3.8 所示。

菜粕705	2528	42	2528	57	2530	155	679118
菜粕707	2465	2	2478	1	2530	1	12
菜粕708	2455	---	2492	1	2542	1	78
菜粕709	2488	2	2488	1	2489	4	43246

郑商总里 棉花 白糖 菜籽 菜油 菜粕 动煤 甲醇 PTA 玻璃
 自选 郑商所ZCE 大商所DCE 上期所SHFE 中金所CFEEX 上证SSE 深证SZSE
 行情 交易 郑:13:54:09 连续交易||大:13:54:09 连续交易||沪:13:54:09 连续交易

图 2.1.3.8

2.1.4 权限认证

易盛极星客户端 v9.3 特殊权限认证功能，如图 2.1.4.1 所示，通过左下角【行情】按钮进入。

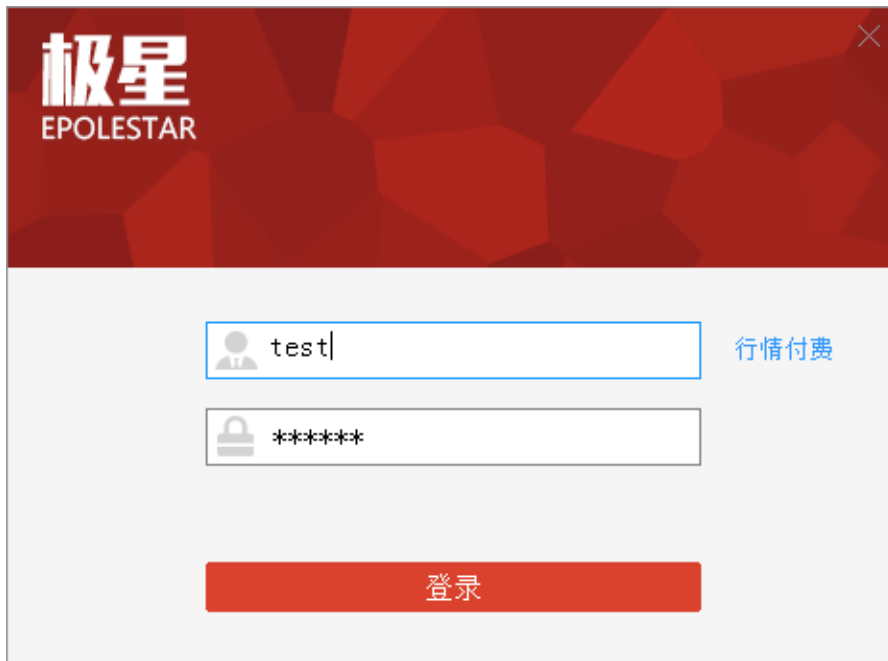


图 2.1.4.1

本客户端包含基础功能和定制功能两大类。基础功能包括：极星行情、竖向下单、交易数据、资金栏、新闻资讯等功能，横向下单和通用下单为可选功能。定制功能暂时仅对机构投资者及其客户开放。

使用基础功能的客户无需输入认证账号和密码。

2.2 工作页面布局

首次打开易盛极星客户端 v9.3，显示的是已配置的页面，如图 2.2.1，包括资金栏、极星行情、竖向下单、交易数据列表、银期转账和新闻资讯等 6 个功能模块。用户可根据自己的操作习惯修改或关闭不需要的功能模块。



图 2.2.1

如对当前布局不满意，可选中想要修改的区域，该区域的右上角会出现一个红色小三角，如图 2.2.2 所示。



图 2.2.2

将鼠标移到红色小三角上，会弹出区域布局选项条，如图 2.2.3 所示。



图 2.2.3

点击第一个按钮，会显示如图 2.2.4 所示的界面。第一个按钮为当前使用功能的缩略图，点击可还原到之前使用的功能界面。使用切分按钮可以将页面切割成多个区域，每一个区域可以加载不同的功能，如极星行情、竖向下单、交易数据等。误点了切割按钮，也可以通过关闭区域按钮关闭该区域。



图 2.2.4

如只是想切分区域而非修改当前区域的功能，可在区域布局选项条中点击第二、三个按钮进行横向、竖向切分。

如想关闭当前区域，单击区域布局选项条中的最后一个按钮，即可关闭该区域。

如果担心在使用过程中误将布局改动，可以点击功能菜单按钮中的【锁定/解锁布局】，如图 2.2.5 所示，这样即将这个界面布局锁定，当想改动时再次点击即可解锁。



图 2.2.5

除了使用区域布局功能，还可以使用软件标题栏中的工具栏，如图 2.2.6 所示，快速切换区域功能。如点击 K 线图的图标，选中区域（右上角有红色三角的区域）可快速切换成 K 线图。

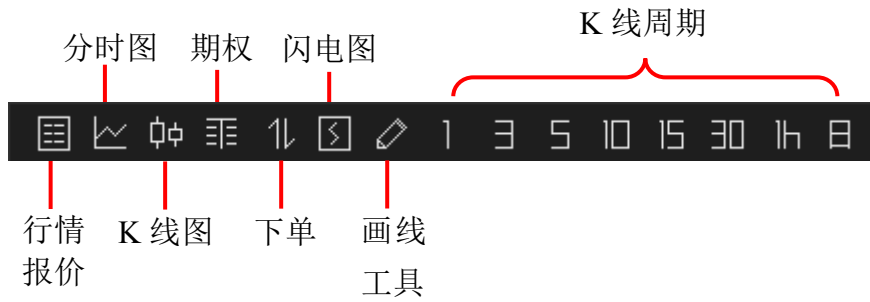


图 2.2.6

其中，点击下单功能键，就会弹出一个新的总是最前的竖向下单窗口，如图 2.2.7 所示。



图 2.2.7

如您需要增加自定义的页面，或采取多屏操作，可以点击如图 2.2.8 所示的功能菜单按钮，选择【新建窗口】，弹出空白页面，如图 2.2.9 所示。



图 2.2.8

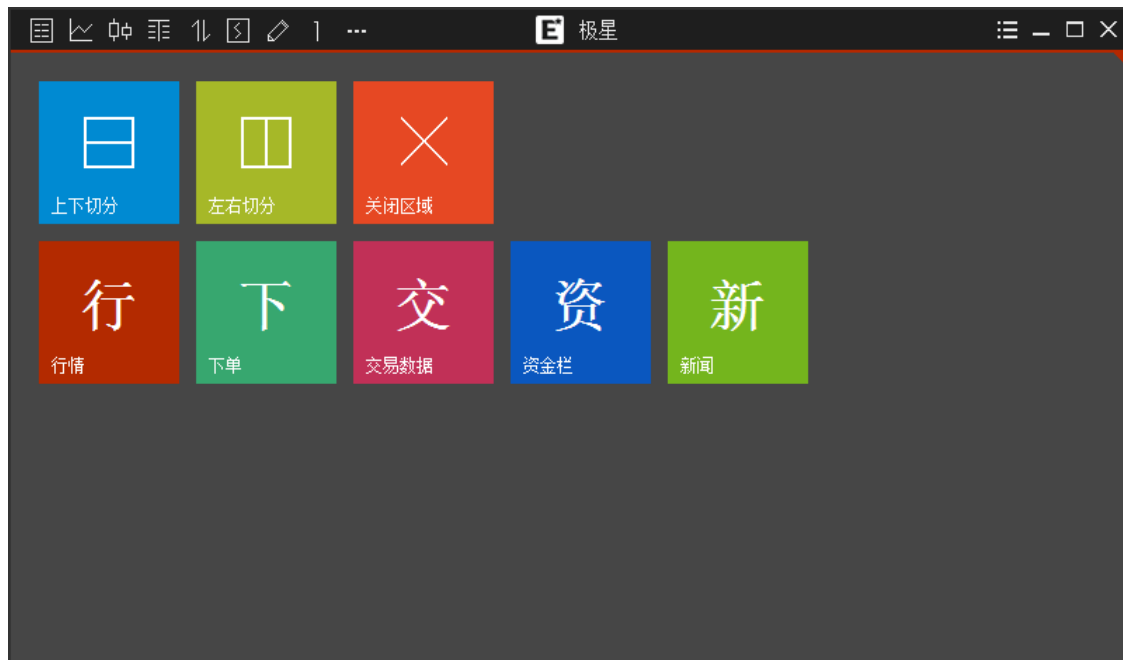


图 2.2.9

如对软件提供的默认界面不满意，可以点击图 2.2.7 中的【重置布局】，清除当前的功能布局，自由进行界面规划。

2.3 状态栏

行情状态: 显示当前行情服务器的连接状态，绿色为连接正常，红色为断开；行情设置为默认登录，如需修改行情服务器请联系期货公司或易盛工作人员。

交易状态: 显示当前交易服务器的连接状态，绿色为连接正常，红色为断开；点击【交易】，可打开交易登录界面，修改交易账号登录状态。

国内四家交易所交易状态：显示四家交易所服务器时间以及交易状态。

资金信息：显示当前交易账号的资金信息，在【系统选项】的【交易】标签下的【辅助填单】中可以设置显示或隐藏，默认为隐藏状态。登录多个交易账号时，在交易界面切换下单账号，状态栏显示的资金账号会自动同步切换。

按键精灵：提供全软件的快速搜索功能，如图 2.3.1 所示。



图 2.3.1

在搜索框中输入要搜索的字串，在显示框中显示符合搜索条件的合约，如图 2.3.2 所示，双击即可快速定位到该合约。



图 2.3.2

2.4 功能菜单

易盛极星客户端 v9.3 提供简便的功能菜单，如图 2.4.1 所示。点击功能菜单按钮即可看到下拉选项。



图 2.4.1

总在最前

点击【总在最前】选项，选项前增加“*”号标记，且软件界面不会被其他软件窗口覆盖，如图 2.4.2 所示。



图 2.4.2

修改密码

点击【修改密码】，可以通过客户端修改交易登录密码，如图 2.4.3 所示。



修改交易密码

Q342348852

输入原密码

输入新密码

确认新密码

确定 取消

图 2.4.3

系统锁定

用户在离开电脑时，为了避免他人操作交易账号，保护账号的安全，可以使用【系统锁定】功能，将操作界面关闭，输入交易密码后可重新打开操作界面，如图 2.4.4 所示。

系统锁定仅关闭操作界面，交易账号仍处于登录状态，若客户端此时有止损止盈的监控，则监控在锁定期间内持续有效。



解锁

系统处于锁定状态, 请输入密码!

服务器: 易盛信息 上海电信测试(启明星)

用户名: Q342348852

密码:

确定

图 2.4.4

3 极星行情

3.1 行情报价

登录易盛极星客户端 v9.3 后，点击极星【行情】，屏幕上出现的是如图 3.1.1 所示的行情列表界面。

极星行情提供国内期货交易所（郑商所、大商所、上期所、中金所）、能源交易中心、证券交易所（上海证券交易所、深圳证券交易所）、现货交易所（上海黄金交易所）和国际主要期货交易所（ASX、BMD、CBOT、CME、COMEX、DGCX、EUREX、HKEX、LME、NYMEX、SGX、TOCOM 等）的行情。

易盛是国内唯一一家获得国际交易所授权的国内行情代理商，拥有最快、最准确的外盘行情，为您的交易提供数据保障。

合约名称	最新	现手	买价	买量	卖价	卖量	成交量	涨跌	涨跌幅
郑商总量	1	0	----	0	----	0	4062		
棉花指数	14918	124	----	0	----	0	119		
棉花主连	14890	82	14885	8	14890	16	74		
棉花近月	14890	82	14885	8	14890	16	74		
棉花709	14890	82	14885	8	14890	16	74		
棉花711	14905	4	14885	1	14960	1			
棉花801	14955	34	14945	16	14955	89	45		
棉花803	14995	2	14800	1	15020	2			
棉花805	14920	2	14905	17	14920	6	1		
棉花807	0	0	14695	2	15015	1			
白糖指数	6132	60	----	0	----	0	417		
白糖主连	6119	32	6118	3	6119	257	280		
白糖近月	6163	8	6163	14	6164	5	125		

棉花近月	CF_NEARBY
总买	总卖
卖5	14910 68 352
卖4	14905 52 284
卖3	14900 201 232
卖2	14895 15 31
卖1	14890 16 16
买1	14885 8 8
买2	14880 37 45
买3	14875 30 75
买4	14870 40 115
买5	14865 50 165
时间	价位 现手 增仓 开平
>15:00:00	14890 82 -82 双平
14:59:59	14890 78 -56 空平
14:59:58	14890 2 2 双开
14:59:57	14895 20 0 换手

图 3.1.1

3.1.1 交易所菜单

极星行情分为四大类：1、自选板块；2、国内四家交易所及其夜盘、交易所套利品种；3、期权；4、国际交易所和外汇市场。

除期权以外，每个交易所或类别都显示相应的品种信息，可以点击品种名称在行情界面进行定位。

3.1.2 报价区域

报价区域是以每一个合约一行的形式显示报价。系统默认每个品种都提供合约代码、合约名称、最新、现手、买价、买量、卖价、卖量、成交量、涨跌、涨幅、持仓量、昨持仓量、日增仓、开盘、最高价、最低价、结算价、涨停价、跌

停价、收盘价、昨收盘、昨结算、均价、更新时间、历史最高、历史最低、总成交额、合约状态、换手率等共计 40 个字段信息，通过右键菜单【配置列头】选项，可配置相应数据的对齐方式和显示位置，如图 3.1.2.1 所示，标注“*”号的表示该系数处于显示状态。



图 3.1.2.1

相较于国际交易所，国内的期货交易所在每一个品种报价前会汇总指数合约、主连合约和近月合约，每个交易所品种的第一行还会有整个交易所的交易总量，方便用户了解市场情况。

3.1.3 自选品种

在极星行情非自选行情界面，选中要添加自选的合约，单击鼠标右键，即可弹出【加入自选】功能菜单，如图 3.1.3.1 所示。点击想要添加的自选列表，即可将选中合约添加到相应的自选列表中，自选合约按添加顺序显示。



图 3.1.3.1

在自选行情界面，有多个自选行情列表，如图 3.1.3.2 所示，用户可使用 5 个

自选列表。

合约名称	最新	现手	买价	买量	卖价	卖量	成交	菜油近月	OI_NEARBY
白糖805	6073	2	6073	6	6075	69	43	总买	总卖
豆粕1709	2826	2	2826	229	2827	779	3361	卖5	6592 6 148
豆粕1803	2785	2	2780	2	2792	1		卖4	6590 11 142
沪金1712	277.40	4	277.35	88	277.40	146	945	卖3	6588 16 131
沪银1708	3824	---	3817	1	3826	2		卖2	6586 57 115
原油1803	345.0	---	---	0	---	0		卖1	6584 58 58
IH1709	0.0	---	---	0	---	0		买1	6582 56 56
沪银1807	4030	---	4006	1	4060	10		买2	6580 228 284
菜油近月	6582	2	6582	56	6584	58	949	买3	6578 10 294
菜粕709	2289	2	2289	61	2290	208	1863	买4	6576 47 341
动煤709	596.4	2	596.4	47	596.6	25	565	买5	6574 10 351

图 3.1.3.2

单击右键有【选择合约】按钮功能选项，如图 3.1.3.3 所示，点击按钮可以进入自选品种添加界面，如图 3.1.3.4 所示。

合约名称	最新	现手	买价	买量	卖价	卖量	成交	棉花805	CF805
铁矿1805-螺纹1805(自设)	-3275.5	1	-3275.5	92	-3274.0			卖出	15040 9
豆一		2	761	10	763			买入	15035 109
白糖805		---	288	5	290			总买	7656 总卖 4521
白糖1805-豆二1805-豆一		2	-2338	1	-2333			最新	15035 涨跌 -10
白糖803C5600-白糖805		0	---	---	---			现手	10 涨幅 -0.07%
白糖805-白糖805		2	5573.5	10	5591.5			总手	86542 最高 15135
								持仓	122002 最低 14940
								开盘	15000 涨停 15650
								昨结	15045 跌停 14440

图 3.1.3.3



图 3.1.3.4

在选择页面界面，选择需要添加合约的交易所、品种以及合约，选中合约，点击向左箭头或者在合约上双击，即可添加自选合约；同理，选择“选中合约”列表下的合约，点击向右箭头或者在合约上双击，即可移除自选合约。

选择合约时支持多选，按住 shift 键或 ctrl 键，进行连选或者不同位置合约的选择。

在“选中合约”列表中，选择合约，通过【上移】和【下移】按钮，可对自选列表中的合约进行排序。

自选品种还支持交易所套利品种的显示，包括跨品种和跨期套利。如图 3.1.3.5 所示。

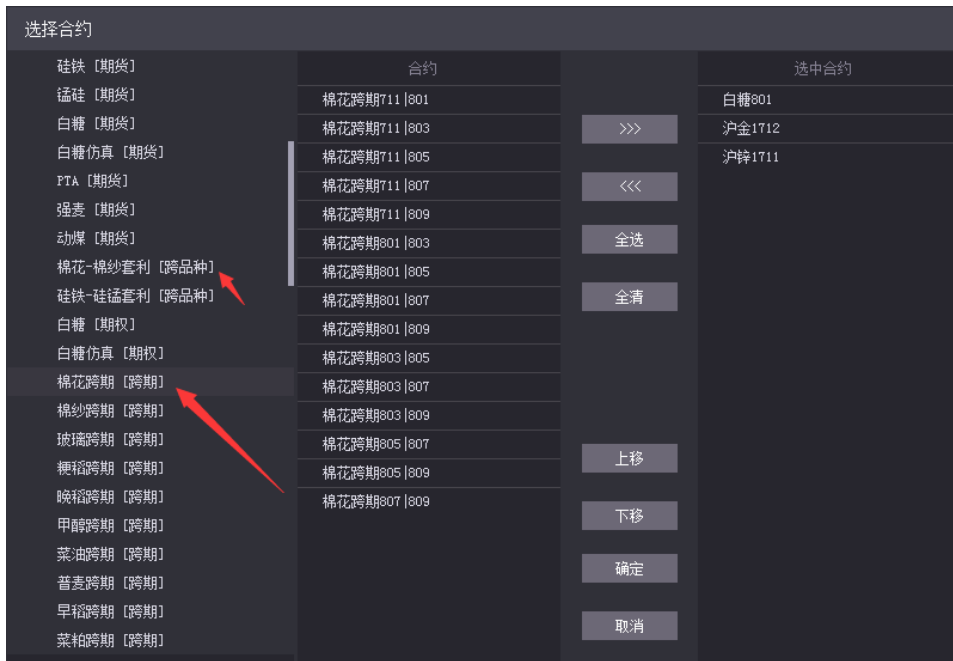


图 3.1.3.5

在自选中还提供极星套利，包含自设套利和软件自带的一些常用的套利组合，如图 3.1.3.6 所示，软件自带的套利组合都提供 K 线图。

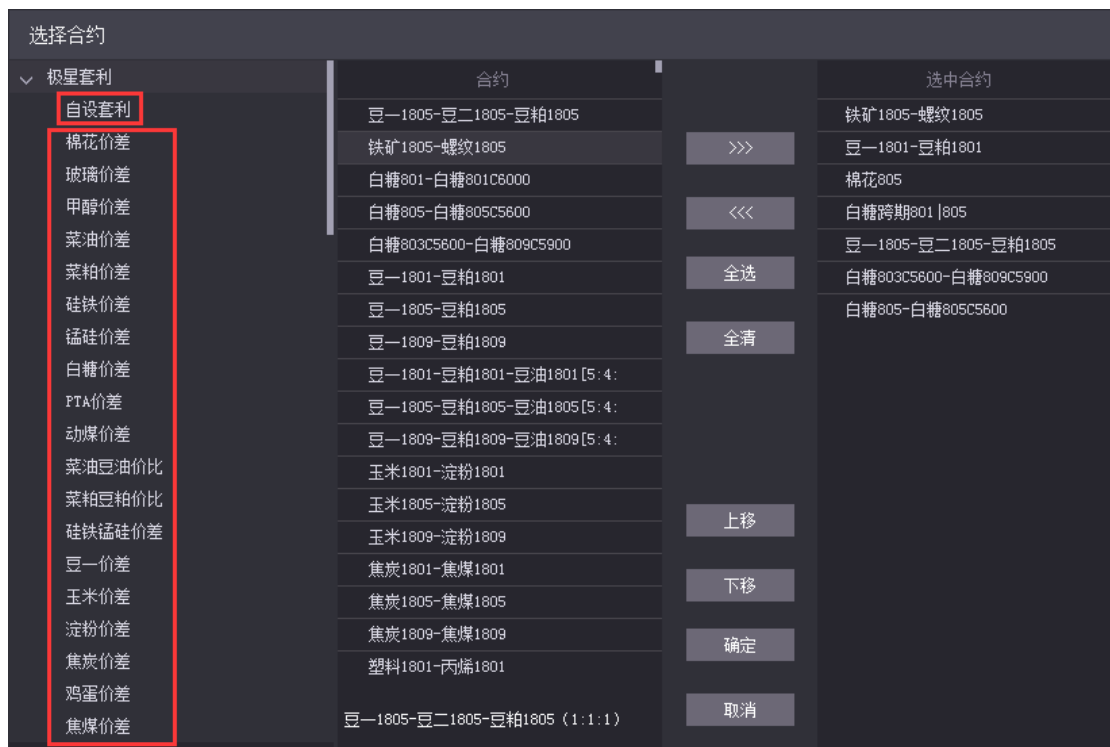


图 3.1.3.6

3.2 盘口信息

盘口信息可以通过极星行情的右键菜单【盘口】，进行选择，如图 3.2.1 所示。

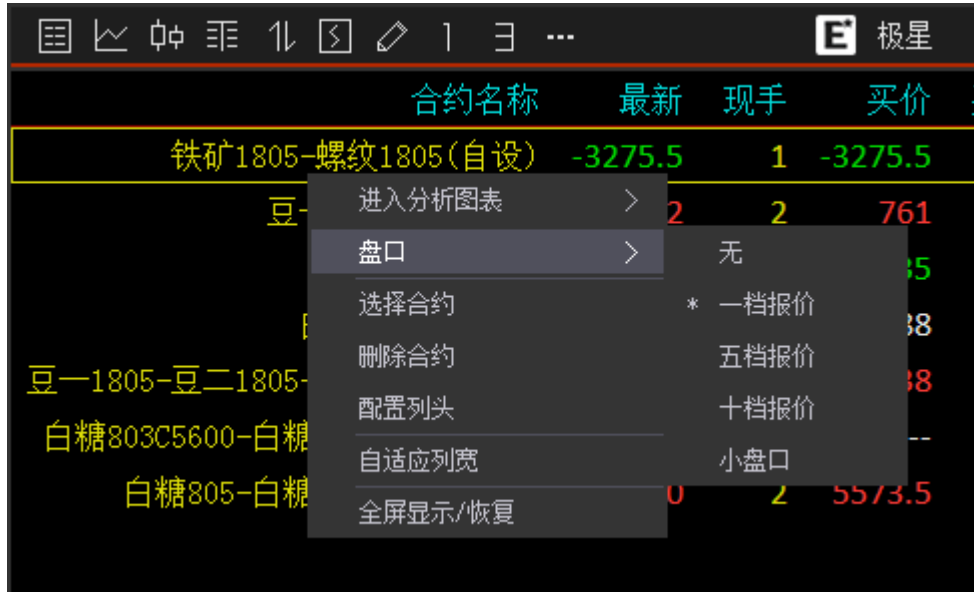


图 3.2.1

易盛极星客户端提供郑商所 5 档行情，中金所、上期、大商和能交所 1 档行情，上证、深证交易所 5 档行情，国际交易所可以提供 10 档行情，具体数据根据该交易所推送数据为准。盘口信息顶部显示行情深度，中部显示行情的最新价、涨跌等信息，底部显示逐笔行情。

还可通过盘口界面顶部右侧的下拉箭头进行行情深度设置，如图 3.2.2 所示。



图 3.2.2

盘口数据的红绿色可以在【系统选项】中进行设置，如图 3.2.3 所示，可以与昨结算或上一笔进行比较涨跌。

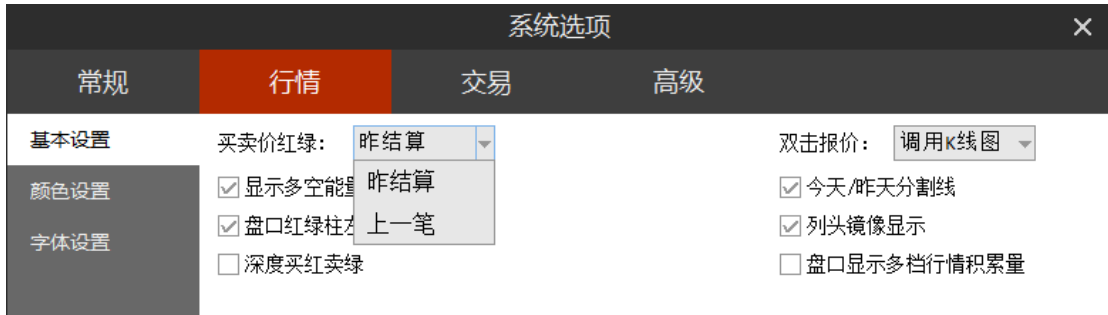


图 3.2.3

盘口的字体大小可以在【系统选项】中进行设置，如图 3.2.4 所示。



图 3.2.4

在看行情时，如果需要缩小盘口的宽度，可以选择小盘口功能，如图 3.2.5 所示。点击小盘口界面右上角的最大化按钮，如图 3.2.6 所示，即可切回正常模式。

开盘	最高价	最低价	结算价	棉花705	CF705
1	1	1	0	总买	12308
15859	15904	15683	15796	卖5	15640
15750	15790	15555	15670	卖4	15635
15455	15600	15430	15475	卖3	15630
15455	15600	15430	15475	卖2	15625
15750	15790	15555	15670	卖1	15620
15880	15880	15880	15880	买1	15615
16175	16235	16005	16120	买2	15610
16150	16150	15950	16060	买3	15605
				买4	15600
				买5	15595

图 3.2.5

开盘	最高价	最低价	结算价	涨停价	跌停价	收
1	1	1	0	0	0	15570
15859	15904	15683	15791	0	0	44
15750	15790	15555	15665	16735	15135	15565
15455	15600	15430	15475	16350	14790	25
15455	15600	15430	15475	16350	14790	2
15750	15790	15555	15665	16735	15135	287026
15880	15880	15880	15880	16975	15355	-370
16175	16235	16005	16115	17185	15545	-2.32%
16150	16150	15950	16060	17065	15435	0
						空换

图 3.2.6

盘口中的多档行情积累量也可以选择隐藏，如图 3.2.7 所示，当去除勾选之后，盘口如图 3.2.8 所示。

系统选项	
常规	行情
基本设置	买卖价红绿: 昨结算 双击报价: 调用K线图
颜色设置	<input checked="" type="checkbox"/> 显示多空能量红绿柱 <input checked="" type="checkbox"/> 今天/昨天分割线 <input checked="" type="checkbox"/> 列头镜像显示
字体设置	<input type="checkbox"/> 深度买红卖绿 <input type="checkbox"/> 盘口显示多档行情积累量

图 3.2.7

棉花805 CF805			
总买	7656	总卖	4521
卖5	15060		28
卖4	15055		57
卖3	15050		108
卖2	15045		77
卖1	15040		9
买1	15035		109
买2	15030		92
买3	15025		157
买4	15020		182
买5	15015		42

图 3.2.8

3.3 分时图

在行情报价界面选中合约并按 Enter（回车）键，可切换到合约的分时图，界面如图 3.3.1。在右键菜单中选择【进入分析图表】中的【分时走势图】功能，也可切换到分时图界面。



图 3.3.1

在分时图上单击鼠标，显示十字光标，在分时图左下方显示当前十字光标对应的的时间、价格、均价等数值。如图 3.3.2 所示。



图 3.3.2

分时图上的成交量柱可以选择隐藏，在【系统选项】的【行情】标签下设置，如图 3.3.3 所示。



图 3.3.3

3.4 K 线图

在行情报价界面双击合约名称或在分时图界面上按 Enter 键，可切换到合约的 K 线图，界面如图 3.4.1 所示。在右键菜单中选择【进入分析图表】中的【K 线图】功能，也可切换到 K 线图界面。



图 3.4.1

在 K 线图上单击鼠标，显示十字光标，在 K 线图左下方显示当前十字光标对应的开盘价、最高价、最低价、收盘价、成交量和持仓量等多个数据指标，如图 3.4.2 所示。



图 3.4.2

K 线图上的今天/昨天分割线，如图 3.4.1 中箭头所指虚线，可以设置隐藏，在系统选项的【行情】标签下设置，如图 3.4.3 所示。

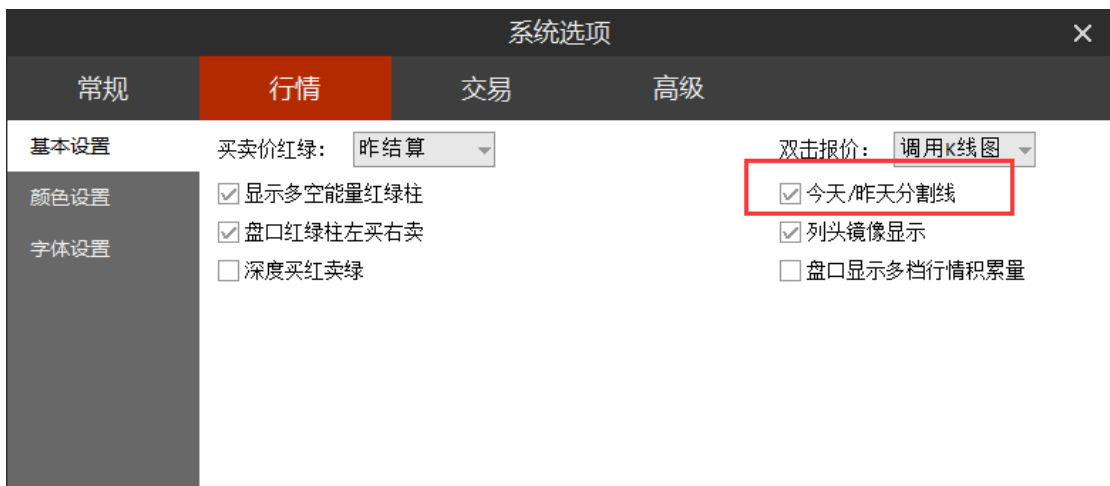


图 3.4.3

查看 K 线图，不仅可以选择已有周期，还可以自定义周期，如图 3.4.4 所示。



图 3.4.4

K 线图上鼠标右击，可以选择主图类型，如图 3.4.5 所示，有 K 线、美国线、价位线和宝塔线。



图 3.4.5

也可以通过鼠标右击菜单栏中的【区间放大】，对 K 线图中选中的区间进行放大，如图 3.4.6 所示。



图 3.4.6

同样可以对区间进行统计，包括区间内的期初价、最高价、最低价、期末价、成交量、仓差、加权均价、区间涨幅和区间振幅等，如图 3.4.7 所示。



图 3.4.7

3.5 指标

易盛极星客户端 v9.3 在 K 线图的主图上提供 5 个指标，MA（移动平均线指标）、SAR（抛物线指标）、EMA（指数移动平均线指标）、BOLL（布林线）和 BBI（多空指数），如图 3.5.1 所示。



图 3.5.1

为方使用户进行参数设置以使指标贴合自己的交易习惯，软件提供了【参数修改】功能，如图 3.5.2 所示。其中，MA 参数的颜色与指标相对应。



图 3.5.2

易盛极星客户端 v9.3 提供多个副图指标，在分时图和 K 线图上单击右键，可以添加副图指标，如图 3.5.3 所示。



图 3.5.3

副图指标包含【摆动分析】中的 9 种（MACD、KDJ、RSI、WR、BIAS、DMI、TRIX、MTM、PSY）和【量仓分析】中的 5 种（VOL、OBV、CR、CCI、VR），客户端支持最多同时添加 6 个副图指标，在副图上可以修改当前副图的指标，如图 3.5.4 所示。

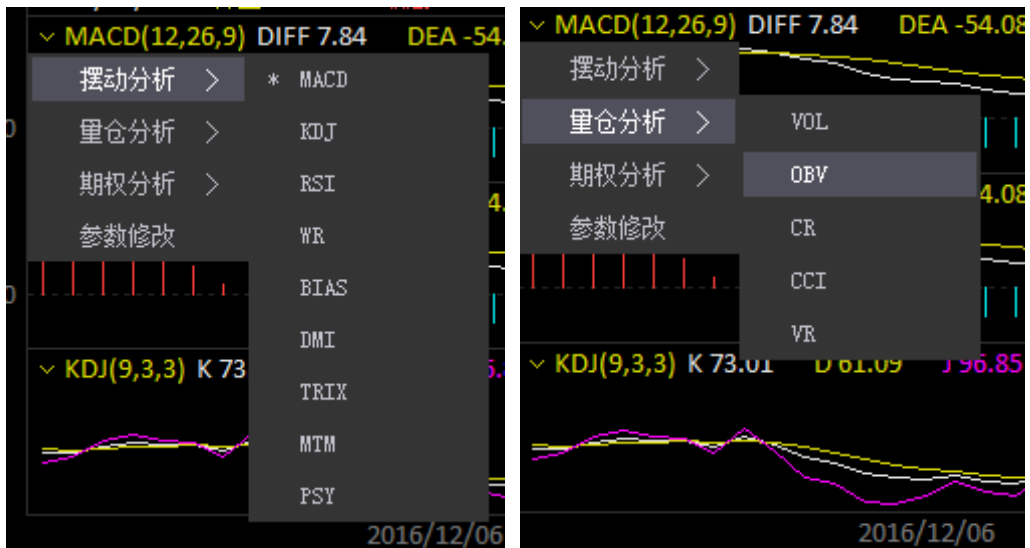


图 3.5.4

3.6 图表联动

易盛极星客户端 v9.3 支持多个图表和模块联动功能

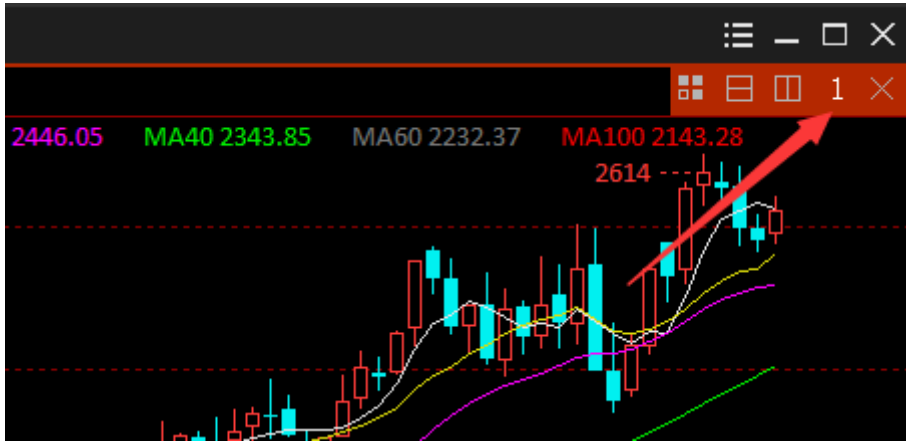


图 3.6.1

如图 3.6.1 所示，在区域布局选项条中，有一个联动分组组号，共 6 个分组可选，分别是 1、2、3、4、5、6。当处于同一分组内时，多个模块可实现联动，包括下单模块和交易数据模块。



图 3.6.2

如图 3.6.2 所示，分组 1 显示的是 CF706 合约的相关信息，分组 2 显示的是 MA706 合约的相关信息，两个分组互不干扰，支持用户同时关注多个合约。

联动功能对下单功能和交易列表也同样适用。

行情报价界面，除了可以设置分组，还可以通过如图 3.6.3 中的按钮进行联动窗口的设置。如果两个合约显示模块都设置为联动窗口，查看的合约信息为同一个，如图 3.6.3 所示；如果将其设置为非联动窗口，就可以查看不同的合约，如图 3.6.4 所示。也可以在图标界面鼠标右击，在列表中直接选择是否设置为联动窗口，如图 3.6.5 所示。



图 3.6.3



图 3.6.4



图 3.6.5

3.7 套利

易盛极星客户端 v9.3 提供交易所支持的套利品种的行行情显示，如图 3.7.1。

合约名称	最新	现手	买价	买量	卖价	卖量	成交量	涨跌	涨幅%	持仓量
白糖跨期711 801	---	---	---	0	---	0	---	---	0.00%	---
白糖跨期711 803	---	---	---	0	---	0	---	---	0.00%	---
白糖跨期711 805	---	---	---	0	---	0	---	---	0.00%	---
白糖跨期711 807	---	---	---	0	---	0	---	---	0.00%	---
白糖跨期711 809	---	---	---	0	---	0	---	---	0.00%	---
白糖跨期711 811	---	---	---	0	---	0	---	---	0.00%	---
白糖跨期711 901	---	---	---	0	---	0	---	---	0.00%	---
白糖跨期711 903	---	---	---	0	---	0	---	---	0.00%	---
白糖跨期801 803	---	---	142	1	188	1	---	---	0.00%	---
白糖跨期801 805	---	---	303	2	305	25	---	---	0.00%	---
白糖跨期801 807	---	---	---	0	---	0	---	---	0.00%	---
白糖跨期801 809	---	---	345	1	352	1	---	---	0.00%	---
白糖跨期801 811	---	---	---	0	---	0	---	---	0.00%	---
白糖跨期801 901	---	---	350	1	550	1	---	---	0.00%	---
白糖跨期801 903	---	---	---	0	---	0	---	---	0.00%	---
白糖跨期803 805	---	---	94	1	140	1	---	---	0.00%	---
白糖跨期803 807	---	---	101	1	---	0	---	---	0.00%	---

图 3.7.1

在自选板块的【选择合约】功能中，也可以选择交易所提供的套利合约，如

图 3.7.2 所示，在郑商所中选择棉花跨期，即可在合约栏显示棉花跨期的所有可交易合约，选择 801|803 合约，点击向左箭头按钮，即添加到选中合约栏中，在自选板块中可查看到想要关注的套利合约，如图 3.7.3 所示。

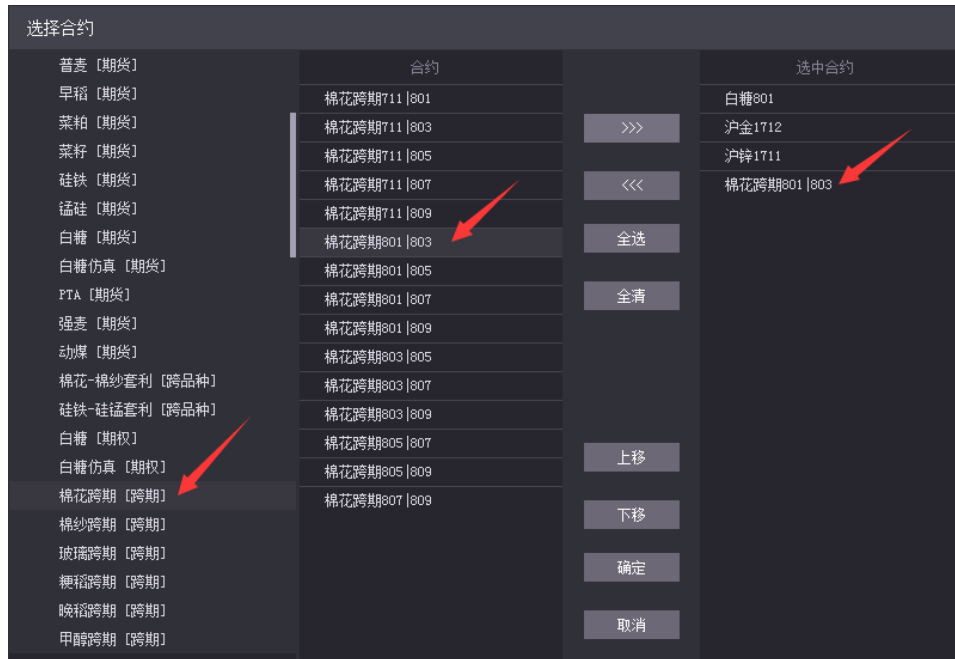


图 3.7.2



图 3.7.3

除了交易所支持的套利合约，易盛极星客户端 v9.3 提供本地套利合约的展示。

在【系统选项】界面，【高级】页面下的【套利设置】标签栏中，添加要查看的套利的合约，并设置相应的下单量和价格系数，选择好优先腿，点击【增加】

即可将套利合约添加到套利表格中，如图 3.7.4 所示。

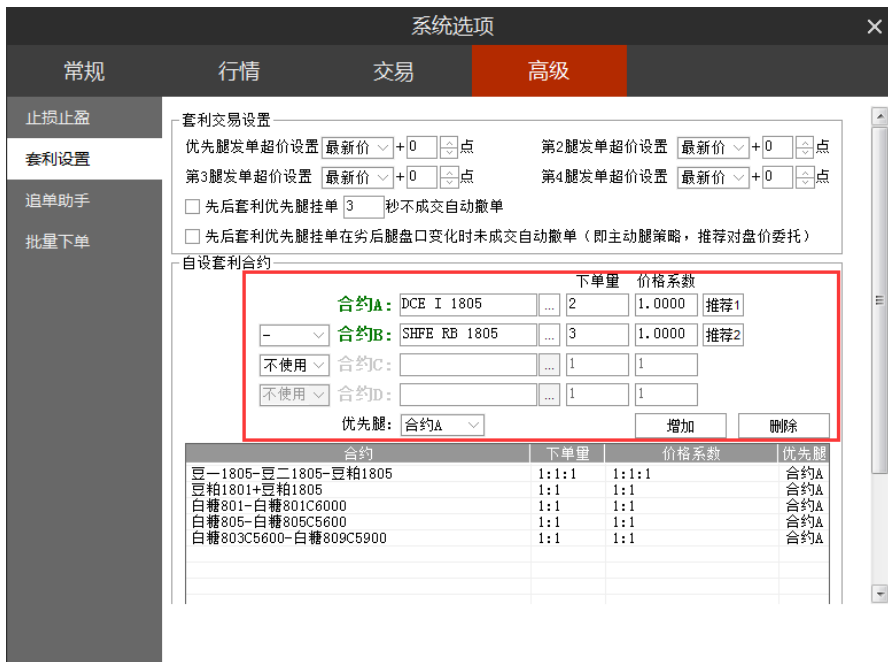


图 3.7.4

在自选行情的【选择合约】界面，选择【极星套利】，即可查看到刚才添加的套利合约，如图 3.7.5 所示。

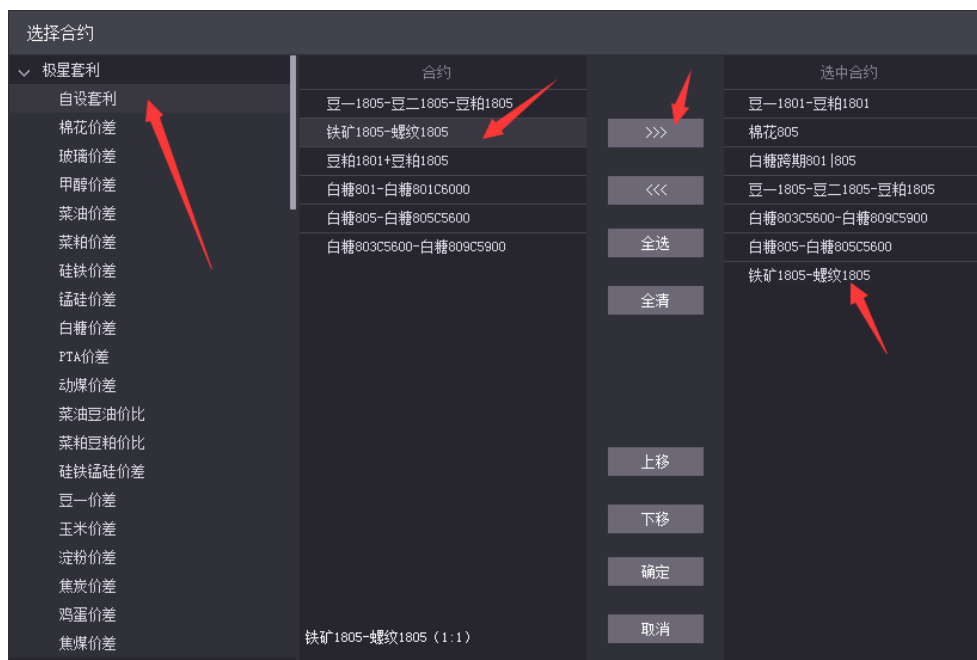


图 3.7.5

选中添加，并点击【确定】，即可在自选行情界面查看自设套利合约的行情，如图 3.7.6 所示。



图 3.7.6

3.8 期权

易盛极星客户端 v9.3 的提供期权 T 型报价，如图 3.8.1 所示。最上面一行选择期权，显示对应的标的合约，中间是执行价格，左边是看涨期权，右边是看跌期权，不同行权价的背景色代表在当前标的期货最新价时，期权的虚、实值情况。

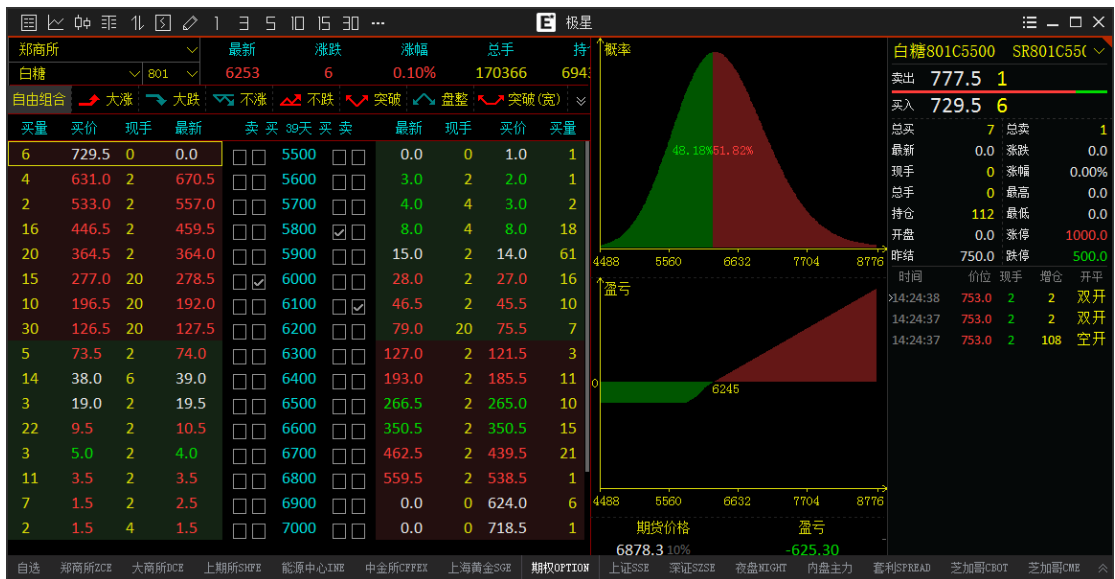


图 3.8.1

报价区域的上边是期权策略选择，鼠标指向会出现浮窗注解，用户根据行情判断选择所需的策略，可以是单策略也可以多策略，报价区域中出现白色框的是所选策略的可选合约，右边是该策略的胜率概率图和买卖损益图，如图 3.8.2，显示的是突破跨式组合策略。

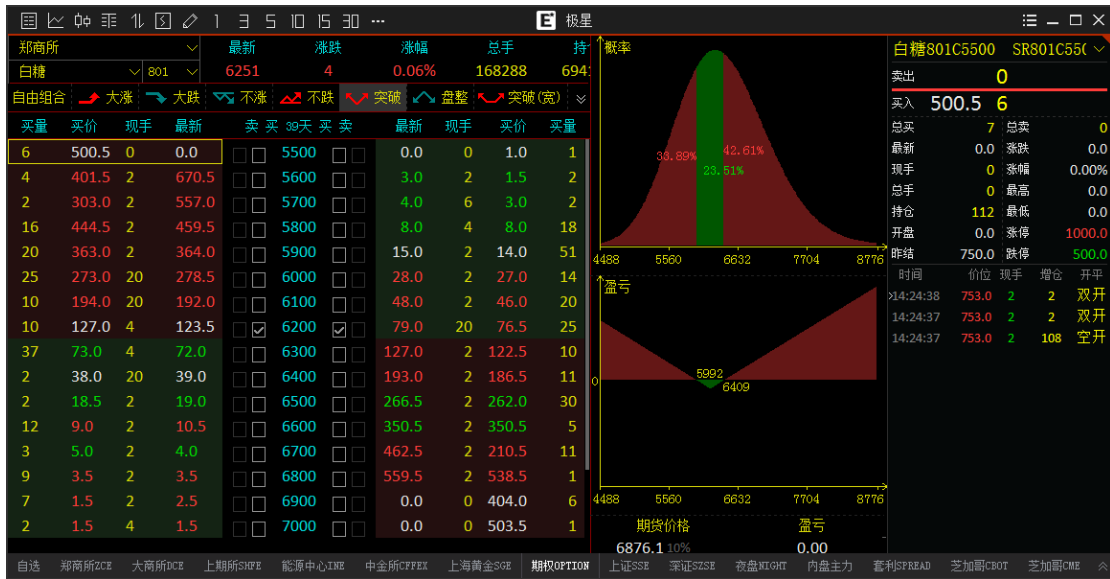


图 3.8.2

除了图 3.8.2 所示的跨式组合，还有看大涨、看大跌等常用的 12 个策略及相应图表。

同样，期权支持添加到自选列表中进行查看，如图 3.8.3 所示。



图 3.8.3

在期权及自选列表界面，选中期权合约，可以查看期权权利金的分时图和 K 线图，如图 3.8.4 和 3.8.5 所示。

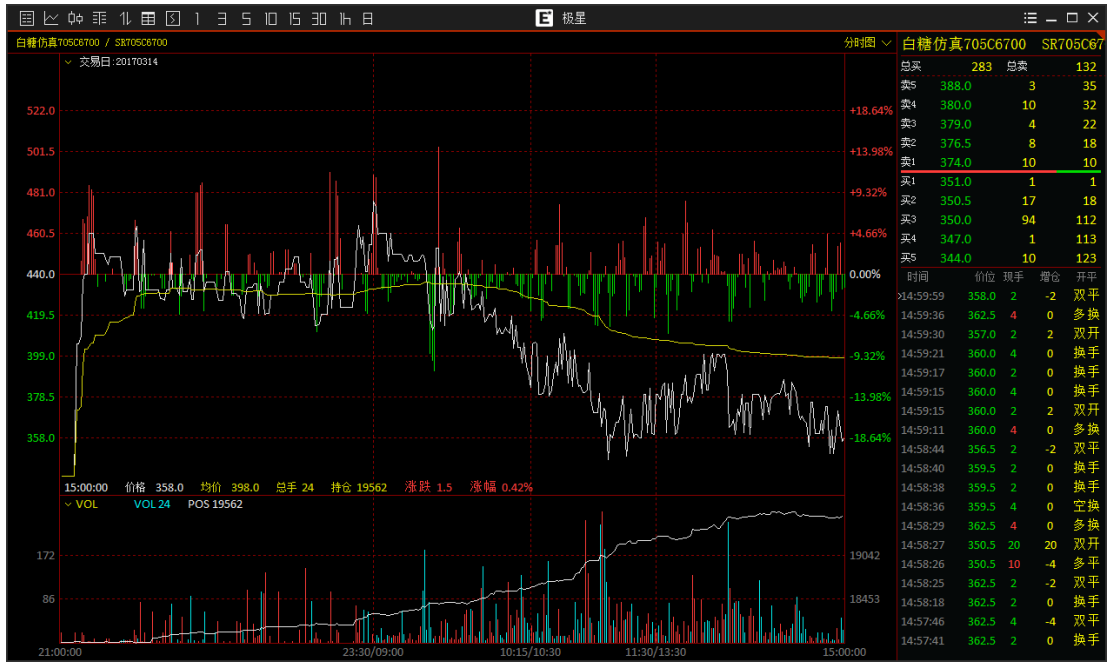


图 3.8.4



图 3.8.5

极星为期货提供了幅图指标的分析，包含 TheoryPrice、IV、Delta、Gamma、Vega、Theta 和 Rho，如图 3.8.6 所示。



图 3.8.6

极星客户端 v9.3 除了提供简单的策略分析图表,还附带了期权计算器功能。在期权界面右键可以选择【期权计算器】,界面如图 3.8.7 所示。



图 3.8.7

期权的理论价值受不同的因素所影响,这些因素包括标的物价格、行权价格、波动率及到期日等。投资者可使用期权计算器,输入不同的参数,点击计算来求期权的理论价值。本计算器使用布莱克-舒尔斯(Black-Scholes)期权定价模型进行计算,合约可为期货,也可以是期权、指数、股票。

4 竖向下单

竖向下单适合习惯鼠标下单的用户，能够实现完全依靠鼠标填单、下单的快捷操作，目前内盘客户端支持的定单类型包括：限价单、市价单。

登录易盛极星客户端 v9.3 后，可以直接使用已存在的功能模块“竖向下单”进行操作，也可以新建窗口，自己布局插入竖向下单功能进行操作。竖向下单功能界面如图 4.1 所示。

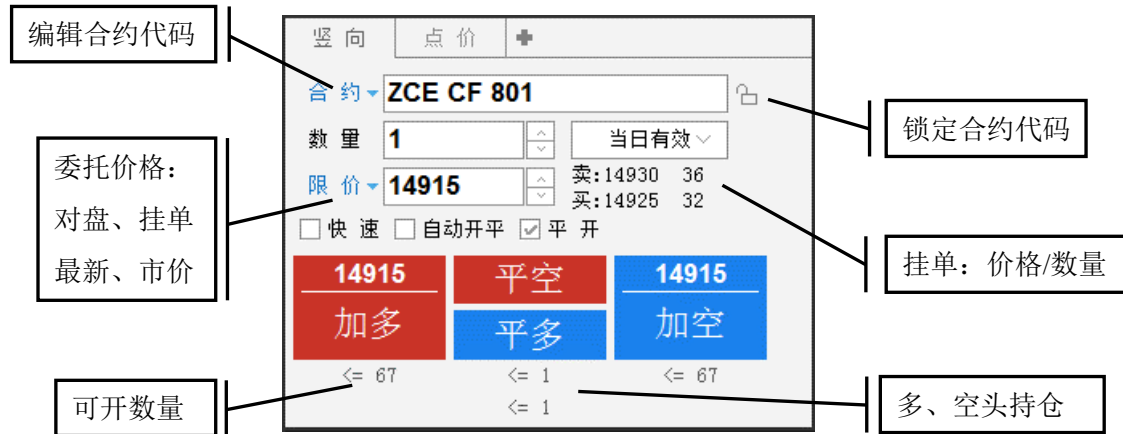


图 4.1

竖向下单界面采用买入、卖出、平仓按钮进行下单操作。若交易合约无持仓，则平仓按钮均为灰色，不可使用，如图 4.2 左所示；若交易合约有单方向持仓，如 CF801 有多头持仓，则竖向下单界面的平仓按钮显示“平多”，平仓按钮下显示可平数量，卖开按钮变为锁仓，如图 4.2 右所示；若交易合约有多空双向持仓，则“平空”、“平多”按钮分别显示，并在按钮下方分别显示多、空持仓数，即可平空、平多的数量，买开、卖开按钮变为加多、加空按钮，如图 4.1 所示。

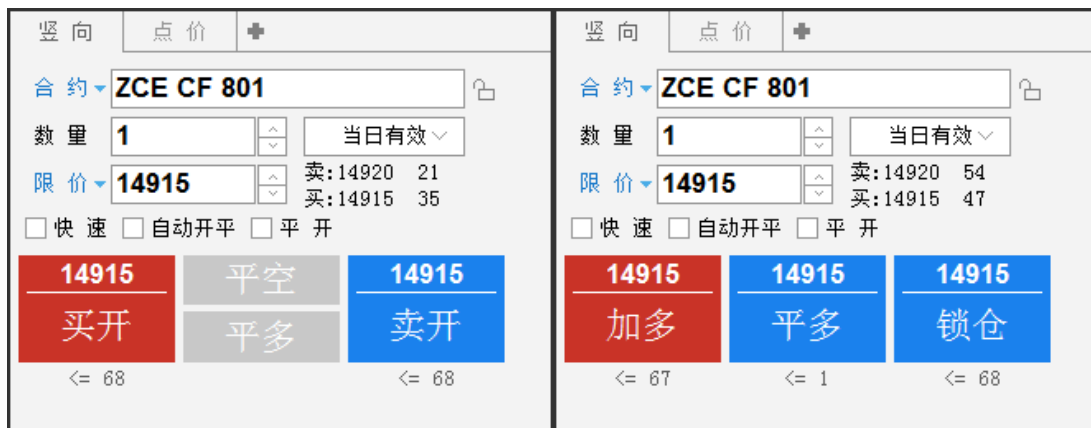


图 4.2

4.1 普通下单

4.1.1 填单

1) 填单设置



图 4.1.1.1

如图 4.1.1.1，在交易标签下的【辅助填单】部分中，可以设置竖向下单相关的填单操作。

自动填单数量可以保留上次下单量，也可以自动填入盘口挂单量或者是合约默认下单量。

设置光标位于右起第几项，可以在自动填入价格后进行手动修改，且可快速修改选中的后几位。如图 4.1.1.1 中，填入的是光标位于右起第 2 项，则填单后，价格后 2 位处于被选中状态，如图 4.1.1.2 所示，方便用户进行修改。

所有设置均为关闭系统选项界面后自动生效，无确认按钮。

2) 交易数据填单

在交易数据列表中的委托信息、持仓合计和持仓明细列表中双击定单，可实现以最新价自动填单。

如图 4.1.1.2 所示，现持有一手 CF801 的空仓，单击委托列表中的委托信息时，竖向下单会自动填入合约代码以及委托价格，其中委托价格填写的是该合约的最新价。如果在持仓列表中双击持仓，则相应的平仓按钮显示高亮。

定向	点价	+	定单号	定单状态	资金账号	合约	买卖	委托价	委托量	成交量	成交均价
	ZCE CF 801		13	完全成交	CXM	CF 801	买	14920	2	2	14920
	数量 2	当日有效	12	指令失败	CXM	CF 801	卖	14915	1	0	0
	限价 14920	卖:14920 14 买:14915 147	11	完全成交	CXM	CF 801	卖	14915	1	1	14915
	<input type="checkbox"/> 快速 <input type="checkbox"/> 自动开平 <input type="checkbox"/> 平开		10	完全成交	CXM	CF 801	买	14915	1	1	14915
	14920 加多	14920 平多	9	已撤单	CXM	CF 801	买	14910	1	0	0
	14920 锁仓		8	已撤单	CXM	CF 801	买	14915	1	0	0
	<= 66	<= 2	7	已撤单	CXM	CF 801	买	14915	1	0	0
			6	完全成交	CXM	CF 801	卖	14915	1	1	14915

图 4.1.1.2

3) 行情填单

在限价填单时，在行情报价页面上，点击下单合约的买入、买量或卖出、买量可以自动填入对应的买价、卖价；点击最新价则填入最新价；点击盘口的深度行情可以填入对应的深度报价。

如不想手动输入价格，在限价按钮上点击，可弹出下拉框，选择自动填单价格，可选项包括对盘、挂单和最新价，价格将跟随行情自动变化，如图 4.1.1.3 所示，定单以限价类型发单。



图 4.1.1.3

4) 注意事项

a. 在委托价格后方是选中合约的一档行情买卖价和挂单量，点击可以自动填入对应价格。

b. 买开、卖开按钮的下方是当前选中合约对应的多仓空仓可开数量，平仓下方的数据是对应的可平数量。

4.1.2 定单类型

易盛极星客户端 v9.3 现支持 2 种定单类型，有限价、市价，如图 4.1.1.3 所示。在竖向下单交易界面中，定单的有效类型默认为当日有效，可选长期有效（需要后台支持）、限期有效（需要后台支持）、即时全部和即时部分。

4.2 快速下单

快速下单，即在合约无持仓时，进行开仓操作，如合约有相应方向的持仓时，则自动进行平仓操作。在竖向下单界面中勾选【快速】，可进行快速下单，操作界面如图 4.2.1。

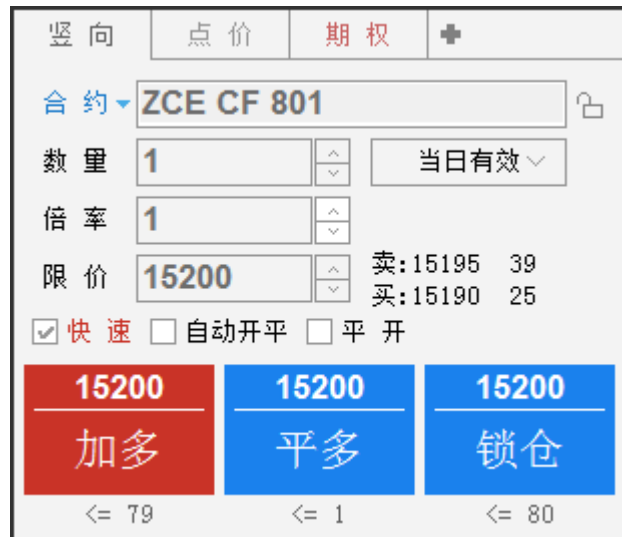


图 4.2.1

使用快速下单功能前，需对快速下单的快捷键及合约相关参数进行配置。快速下单的配置选项，均在交易标签下的【快速下单】中设置。

4.2.1 下单快捷键

在快速下单操作中，可使用快捷键快速填入下单价格，如图 4.2.1.1 所示例子，在行情报价上选中某一合约填单后，按 1 键即可用卖价买入，同理，2 键用买价买入，3 键用买价卖出，4 键用卖价卖出。

为了提高下单成交的概率，可以使用快速下单的超价功能，与下单快捷键配合使用，买的时候加上这个点值乘最小变动价，卖的时候减去这个点值乘最小变动价。

快速下单提供快速平仓和平仓方式临时取反功能。平仓时的委托数量在选中分笔时则取快速下单默认量，选中全部则取该合约的可平数量。

在按快速下单键平仓的情况下同时按住 Ctrl 键，则快速平仓方式会取未选中的那一项，下单之后有自动还原，能够实现更加灵活的平仓。

勾选【按住空格键连续开仓】后，可以实现双向开仓功能，不自动平仓。如勾选【开仓量等于反向持仓量】，则可自动实现锁仓功能。

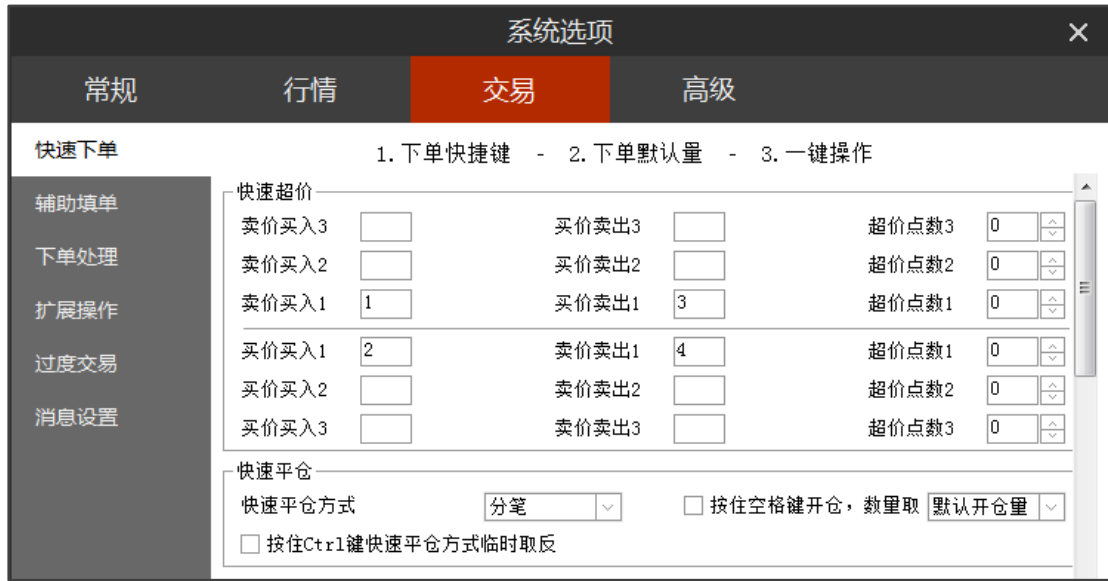


图 4.2.1.1

4.2.2 下单默认量及倍率

使用快速下单需设置合约下单默认量，如图 4.2.2.1 所示，如未对合约进行设置，则默认开平数量为 1。



图 4.2.2.1

按照图 4.2.2.1 设置完后，在行情上点击郑商所棉花 801，即可自动填单，由于无该合约的持仓，开平方向为开仓；委托数量为设置的默认量 2；单击键盘上的 Z 键，数量倍率填入 5；通过 1、3 快捷键下如买开仓单或卖开仓单，如图 4.2.2.2 所示。

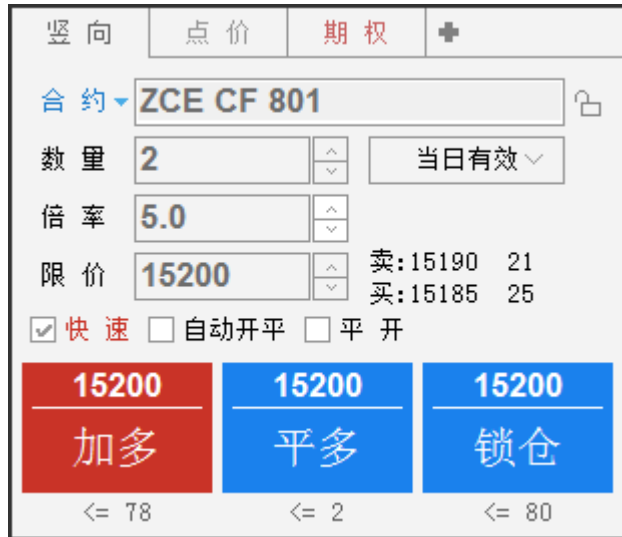


图 4.2.2.2

4.2.3 一键操作

快速撤单分为撤买入等七种撤单方式，用户可以根据常用的撤单操作，在图 4.2.3.1 显示的界面中进行快捷键设置。



图 4.2.3.1

同时，快速下单可实现一键平仓，根据自己的习惯设置一键平仓快捷键。一键平仓可区分平全部、平今和平昨。

4.2.4 风险控制

a. 快速下单确认

如图 4.2.4.1，在交易标签下的【下单处理】部分中，选中【快速下单弹出确认提示】，按快速下单键后，下单各项均填入设定的数据并弹出确认对话框，点击确认后才能下单。

b. 快速开平仓买卖价差范围

快速下单时卖价与买价之差的范围（以点数计，设为 0 时不作任何判断），

如果行情上的卖价与买价之差超出这个范围则此笔快速下单无效，起到一个价格保护的作用。在图 4.2.4.1 显示的界面中进行设置。



图 4.2.4.1

4.3 自动开平

勾选自动开平，系统会根据持仓进行自动开平（优先平仓）。

如图 4.3.1，某账号有 CF801 合约的 4 手多头持仓，在买入按钮的右下角显示多头持仓数量。点击买入按钮，因该账号没有空头持仓，则以开仓的形式买入 2 手 CF801 合约，如图 4.3.2 所示，持仓增加为 6 手。



图 4.3.1



图 4.3.2

点击卖出按钮，此时卖出数量为 2，且该帐号已有 6 手多头持仓，因此以平仓的形式卖出 2 手 CF705 合约，如图 4.3.3 所示，成交后多头持仓还有 4 手。

定单号	资金账号	定单状态	合约	买卖	委托价	委托量	成交量	成交均价	定单类型
21	342348852	完全成交	CF 801	卖	15190	2	2	15190	限价单
20	342348852	完全成交	CF 801	买	15190	2	2	15190	限价单
19	342348852	完全成交	CF 801	买	15190	2	2	15190	限价单
18	342348852	完全成交	CF 801	买	15200	1	1	15185	限价单
17	342348852	已撤单	CF 805	买	15185	1	0	0	限价单
16	342348852	已撤单	CF 805	买	15190	1	0	0	限价单
15	342348852	已撤单	CF 805	买	15185	1	0	0	限价单
14	342348852	完全成交	CF 805	卖	15185	1	1	15185	限价单

竖向 点价 +

合约 ZCE CF 801

数量 2 当日有效

限价 15190 卖:15195 126 买:15190 14

快速 自动开平 平开

15190 15190

买入 卖出

图 4.3.3

自动开平即在有对应持仓的情况下优先平仓，无持仓则开仓。

4.4 平开

勾选平开，系统会先自动平仓，再反向开仓。

如图 4.4.1 所示，某账号有 CF801 合约的 4 手多头持仓，勾选平开，在点击平多按钮，则先将 2 手合约平仓，再反向买入两手空仓，如图 4.4.2 所示。

定单号	资金账号	定单状态	合约	买卖	委托价	委托量	成交量	成交均价	定单类型
21	342348852	完全成交	CF 801	卖	15190	2	2	15190	限价单
20	342348852	完全成交	CF 801	买	15190	2	2	15190	限价单
19	342348852	完全成交	CF 801	买	15190	2	2	15190	限价单
18	342348852	完全成交	CF 801	买	15200	1	1	15185	限价单
17	342348852	已撤单	CF 805	买	15185	1	0	0	限价单
16	342348852	已撤单	CF 805	买	15190	1	0	0	限价单
15	342348852	已撤单	CF 805	买	15185	1	0	0	限价单
14	342348852	完全成交	CF 805	卖	15185	1	1	15185	限价单

竖向 点价 +

合约 ZCE CF 801

数量 2 当日有效

限价 15195 卖:15200 11 买:15195 80

快速 自动开平 平开

15195 15195 15195

加多 平多 锁仓

<= 76 <= 4 <= 80

图 4.4.1

定单号	资金账号	定单状态	合约	买卖	委托价	委托量	成交量	成交均价	定单类型
23	342348852	完全成交	CF 801	卖	15195	2	2	15195	限价单
22	342348852	完全成交	CF 801	卖	15195	2	2	15195	限价单
21	342348852	完全成交	CF 801	卖	15190	2	2	15190	限价单
20	342348852	完全成交	CF 801	买	15190	2	2	15190	限价单
19	342348852	完全成交	CF 801	买	15190	2	2	15190	限价单
18	342348852	完全成交	CF 801	买	15200	1	1	15185	限价单
17	342348852	已撤单	CF 805	买	15185	1	0	0	限价单
16	342348852	已撤单	CF 805	买	15190	1	0	0	限价单

竖向 点价 +

合约 ZCE CF 801

数量 2 当日有效

限价 15195 卖:15200 35 买:15195 75

快速 自动开平 平开

15195 平空 15195

加多 平多 加空

<= 76 <= 2 <= 78

<= 2

图 4.4.2

4.5 策略下单

易盛极星客户端 v9.3 支持竖向下单的简单策略下单，即条件单、埋单和自动单，如图 4.5.1 所示，点击箭头所指的搜索按钮，即可选择弹出功能列表，点击功能左边的固定按钮，即可将选定功能固定在竖向下单的界面上，方便使用和切换。

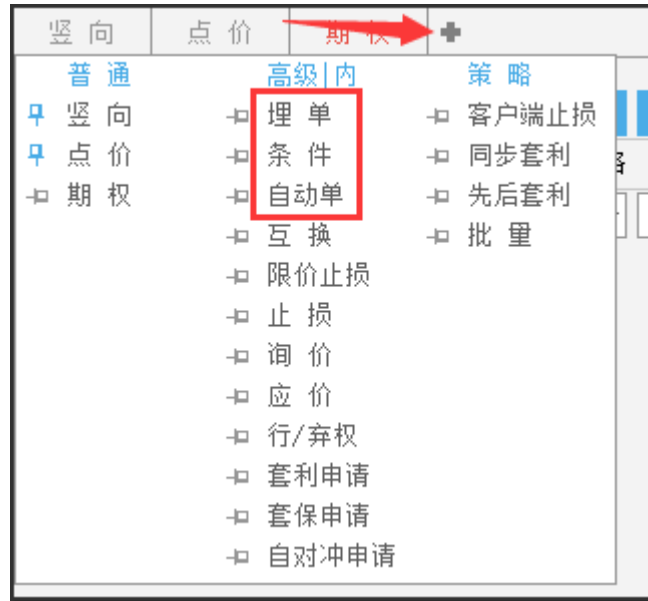


图 4.5.1

4.5.1 条件单

条件单指由客户指定一定的条件的委托单，不满足指定条件时，定单存入交易服务器，当条件满足时，系统自动把该定单提交到交易所。利用条件单的不同组合可以实现开仓、止损、止盈等操作。

指定条件由三个项目组成：触发方式、触发条件、触发价格。触发方式分为最新价、买价、卖价；触发条件分为 \geq 和 \leq ；触发价格为当触发方式的价格，可与委托价格不等。

该功能仅对**内盘**合约生效。

如图 4.5.1.1，提交条件单，本地单号为 37，触发条件为小于等于 2532，委托价格为 2534，触发条件和委托价格可以不同。

定单号	资金账号	定单状态	合约	买卖	开平	委托价	委托量	成交量	定单类型
37	Q342348852	待触发	MA 801	卖	平仓	2534	2	0	限价单
36	Q342348852	完全成交	MA 801	买	开仓	2534	2	2	限价单
35	Q342348852	完全成交	MA 709	买	开仓	2440	2	2	限价单
29	Q342348852	完全成交	CF 801	买	开仓	14940	2	2	限价单
31	Q342348852	完全成交	CF 801	买	开仓	15085	2	2	限价单
32	Q342348852	已撤单	CF 801	卖	平仓	15050	2	0	限价单
33	Q342348852	已撤单	CF 801	卖	平仓	15045	2	0	限价单
34	Q342348852	完全成交	CF 801	卖	平仓	15040	2	2	限价单
30	Q342348852	完全成交	CF 801	买	开仓	14945	2	2	限价单

竖向	点价	条件	+
合约	ZCE MA 801		
数量	2		
限价	2534	卖: 2535 32 买: 2534 46	
触发价	最新价	\leq 2532	
<input type="checkbox"/> 快速 <input type="checkbox"/> 自动开平			
2534		2534	2534
加多		平多	锁仓
<= 120 <= 2 <= 122			

图 4.5.1.1

4.5.2 埋单

在埋单界面下单后，可以将定单提交到交易服务器上，委托信息里增加一条状态为埋单的记录，如图 4.5.2.1 所示。

定单号	资金账号	定单状态	合约	买卖	开平	委托价	委托量	成交量	定单类型
41	Q342348852	埋单	SR 805	买	开仓	6100	2	0	限价单
40	Q342348852	埋单	SR 801	卖	平仓	6136	2	0	限价单
39	Q342348852	完全成交	SR 801	买	开仓	6137	2	2	限价单
38	Q342348852	已撤单	MA 801	买	开仓	2534	2	0	限价单
37	Q342348852	待触发	MA 801	卖	平仓	2534	2	0	限价单
36	Q342348852	完全成交	MA 801	买	开仓	2534	2	2	限价单
35	Q342348852	完全成交	MA 709	买	开仓	2440	2	2	限价单
29	Q342348852	完全成交	CF 801	买	开仓	14940	2	2	限价单

图 4.5.2.1

在该条记录上通过右键菜单的【埋单提交（选中）】可以将选中的埋单提交到交易所，如图 4.5.2.2 所示，选择【埋单提交（全部）】则将未提交的埋单一次性全部提交到交易所，没有提交的埋单用户可以自行撤销。

该功能仅对内盘合约生效。

定单号	资金账号	定单状态	合约	买卖	开平	委托价	委托量	成交量	定单类型
41	Q342348852	埋单	SR 805	买	开仓	6100	2	0	限价单
40	Q342348852	埋单	SR 801	卖	平仓	6136	2	0	限价单
39	Q342348852	完全成交	SR 801	买	开仓	6137	2	2	限价单
38	Q342348852	已撤单	MA 801	买	开仓	2534	2	0	限价单
37	Q342348852	待触发	MA 801	卖	平仓	2534	2	0	限价单
36	Q342348852	完全成交	MA 801	买	开仓	2534	2	2	限价单
35	Q342348852	完全成交	MA 709	买	开仓	2440	2	2	限价单
29	Q342348852	完全成交	CF 801	买	开仓	14940	2	2	限价单
33	Q342348852	已撤单	MA 801	买	开仓	15045	2	0	限价单
34	Q342348852	完全成交	MA 801	卖	平仓	15040	2	2	限价单
30	Q342348852	完全成交	CF 801	买	开仓	14945	2	2	限价单
31	Q342348852	完全成交	CF 801	买	开仓	15085	2	2	限价单

图 4.5.2.2

4.5.3 自动单

自动单，即在系统开市之前将单子下到交易服务器上，系统开市时服务器自动将这些单子一次性全部委托到交易所，没有提交之前的自动单用户可以任意撤销，交易时间下的委托等下次开市时自动下单。

在“自动单”界面即可下入自动单，如图 4.5.3.1 所示。

该功能仅对内盘合约生效。

定单号	资金账号	定单状态	合约	买卖	开平	委托价	委托量	成交量	定单类型
42	Q342348852	待触发	SR 801	买	开仓	6142	2	0	限价单
40	Q342348852	埋单	SR 801	卖	平仓	6136	2	0	限价单
38	Q342348852	已撤单	MA 801	买	开仓	2534	2	0	限价单
36	Q342348852	完全成交	MA 801	买	开仓	2534	2	2	限价单
37	Q342348852	待触发	MA 801	卖	平仓	2534	2	0	限价单
35	Q342348852	完全成交	MA 709	买	开仓	2440	2	2	限价单
30	Q342348852	完全成交	CF 801	买	开仓	14945	2	2	限价单
29	Q342348852	完全成交	CF 801	买	开仓	14940	2	2	限价单

图 4.5.3.1

4.5.4 交易限制

极星的埋单、自动单和条件单都是由客户端下到交易服务器，下单是否成功，由服务器是否支持该定单类型决定的。成功下到交易服务器的单子客户端关闭

之后，单子还是生效的。若服务器不支持，则下单之后会返回下单失败的错误提示信息。

后台	条件单	自动单	埋单
易盛	支持	支持	支持
CTP	支持	不支持	不支持
金仕达	支持	不支持	不支持

关于易盛后台：

条件单：不满足指定条件时，定单存入交易服务器，当条件满足时，系统会自动把该定单提交到交易所

自动单：自动单提交后存在交易服务器，在下次交易所交易状态发生改变时，一次性提交到交易所。集合竞价或者连续交易状态通知都会触发自动单，比如：郑商所无夜盘品种，上午 8:55，10:30，下午 1:30 都会触发自动单，当天结算后所有自动单自动清空，结算前下的自动单下一个交易日不会触发；夜盘品种，在结算完切换交易日重启交易前下的自动单，夜盘失效；切换交易日重启交易后下的自动单，在夜盘开盘时会触发。

埋单：提交到交易服务器上，点埋单提交之后将定单发送到交易所。

注意：金仕达客户端有埋单功能，快期客户端有自动单功能等，有些是客户端本地实现的，有些是服务器实现的，提交在服务器、云端、客户端，定单的有效性不一样，请注意区分。

4.6 客户端止损

易盛极星客户端 v9.3 提供开仓止损止盈功能，如图 4.6.1 所示。可实现下单的同时设置止损止盈值，当达到止损止盈价格时，自动触发止损止盈定单。

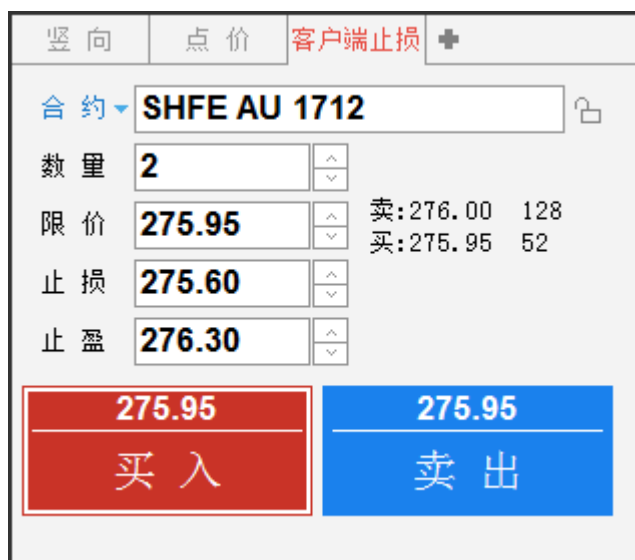


图 4.6.1

如图 4.6.2 所示，设置买入 AU1712 定单，委托价格为 275.95，止损、止盈价格分别为 275.60 和 276.30，点击买入按钮，生成定单，在委托信息列表中可以看到定单已成交，止损、止盈已触发。定单处于已排队状态时，止损止盈不触发。

定单号	定单状态	资金账号	合约	买卖	委托价	止损/止盈
15	完全成交	CXM	AU 1712	买	275.95	275.60/276.30 已触发
14	已撤单	CXM	CF 803	买	14880	
1	完全成交	CXM	MAU(TD)	买	274.80	
2	完全成交	CXM	CF 801	买	14920	
3	已撤单	CXM	CF 801	卖	14920	
4	已撤单	CXM	CF 801	卖	14920	
5	完全成交	CXM	CF 801	卖	14915	
6	完全成交	CXM	CF 801	卖	14915	

合约: SHFE AU 1712

数量: 2

限价: 275.95 卖: 275.95 110

 买: 275.90 67

止损: 275.60

止盈: 276.30

275.95 275.95

买入 卖出

图 4.6.2

在持仓合计中可以查看当前的止损止盈价格以及止损止盈相应的定单数量，如图 4.6.3 所示。

持仓均价	资金账号	合约	买卖	止损止盈	总持仓量
274.8000	CXM	MAU(TD)	买	点击设置	1
275.9500	CXM	AU 1712	买	止损:275.60/2止盈:276.30/2	2
466.500	CXM	I 1801	买	点击设置	2
3814.400	CXM	IF 1710	买	点击设置	1
5182.00	CXM	TA 801	卖	点击设置	5
5183.50	CXM	TA 801	买	点击设置	8
5865.00	CXM	SR 805	卖	点击设置	4
6718.00	CXM	OT 801	卖	点击设置	1

合约: SHFE AU 1712

数量: 2

限价: 275.95 卖: 275.90 36

 买: 275.85 107

止损: 275.60

止盈: 276.30

275.95 275.95

买入 卖出

图 4.6.3

如想修改当前的止损止盈价格，可在【止损止盈】一栏中双击，即可进入止损止盈设置界面，对止损止盈条件进行修改，如图 4.6.4 所示。按照当前的 AU1712 最新价，将止损价和止盈价分别调整为 275.50 和 276.05。在设置止损止盈期间，对应合约即 AU1712 上设置止损止盈将不会被触发。点击确定，则窗口关闭且修改生效，点击取消则窗口关闭且修改不生效。



图 4.6.4

当设置的止损或止盈价格到达，则客户端自动发出止损、止盈订单，从委托列表中可以看到委托来源为止损，委托价为 2436，如图 4.6.5 所示。



图 4.6.5

注：当客户端重启后，旧的委托信息将不再区分委托来源，一律显示 E-Trade，即电子定单。

当有止损止盈定单尚未触发而客户端被关闭，在重启客户端后，会弹出止损信息确认提示，如图 4.6.6 所示。

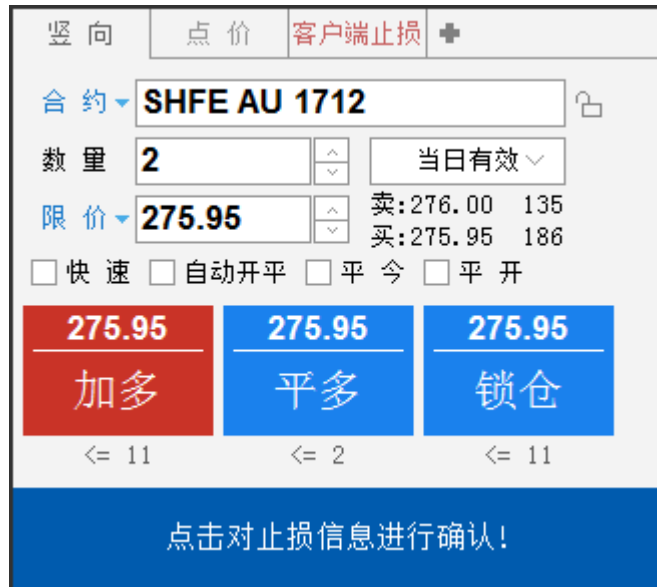


图 4.6.6

双击提示信息，进入止损信息确认对话框，如图 4.6.7 所示。可对未触发的止损止盈信息进行删除，点击【确定】按钮，则显示的未被删除的止损止盈条件继续生效。



图 4.6.7

4.7 批量下单

批量下单是指只操作一个账号就能达到操作多个账号进行下单交易的目的。同时登录多个单客户交易账号或登录一个交易员账号即可使用此功能。

1) 设置

如图 4.7.1，在【高级】标签下的【批量下单】中，可进行相关设置。



图 4.7.1

批量下单设置界面由三部分组成，客户分组、组内客户、可选客户；多账户登录的客户在可选客户内，先设置一个组，组号，组名称和下单策略，并从可选客户选择组内成员，设置各个成员间下单比例。

默认的下单策略为比例，下单策略有四种，点击【组下单策略】的下拉键头可进行选择，界面下方有各个策略的详细说明，简单也可以这样理解：

设置：账户 a 1

账户 b 3

比例：账户 a 下 2 手，账户 b 下 6 手。

比例拆分：如果委托数量为 12，则账户 a 下 3 手，账户 b 下 9 手。不能整除的按四舍五入处理。

定额拆分：如果委托数量为 12，则账户 a 先下 1 手，账户 b 下 3 手；然后账户 a 再下 1 手，账户 b 再下 3 手；接着账户 a 再下 1 手，账户 b 再下 3 手。

资金比例：与 a、b 账号现有资金有关，无需手动设置比例。假设 a 与 b 的资金比为 1：3，则账户 a 下 2 手，账户 b 下 6 手。

如选择的是“比例”和“资金比例”分组，则选完组内成员后还需设置一个**基准客户**，基准客户是表格中以**高亮显示**的客户，之后的下单都是以基准账户下单的比例进行下单。如选择的是“比例拆分”和“定额拆分”，则不用设置基准账户。

2) 下单

如图 4.7.2，选择批量下单，设置批量下单的组，委托数量等，即可进行批量下单操作。

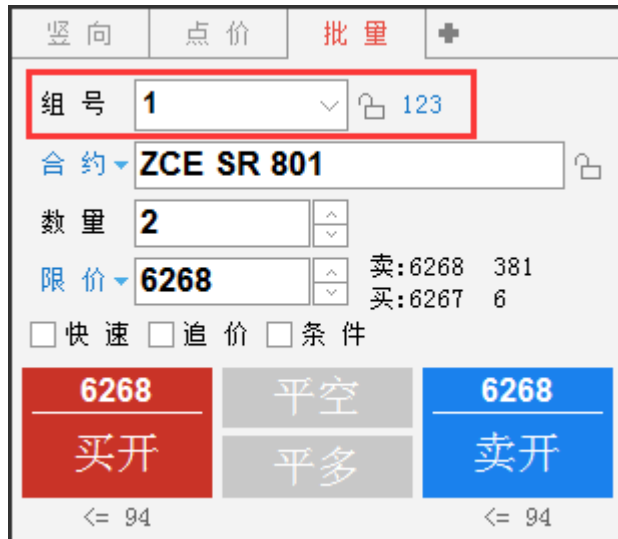


图 4.7.2

如图 4.7.3 所示，定单 36 由组内基准账户下单，委托数量为 2，定单 37 由组内其他账户下单，委托数量是基准账户数量的 3 倍。

定单号	定单状态	资金账号	合约	买卖	委托价	委托量	成交量	成交均价	定单
37	完全成交	YYN2	SR 801	买	6268	6	6	6268	限价
36	完全成交	Q342348852	SR 801	买	6268	2	2	6268	限价
35	完全成交	YYN2	CF 801	买	15190	1	1	15190	限价
34	完全成交	YYN2	CF 801	买	15185	1	1	15185	限价
33	完全成交	YYN2	CF 801	卖	15185	1	1	15185	限价
32	完全成交	YYN2	CF 801	买	15200	1	1	15200	限价
31	完全成交	YYN2	OI 805	卖	6888	1	1	6892	限价
30	完全成交	YYN2	OI 805	买	6896	1	1	6896	限价
29	完全成交	YYN2	CF 801	卖	15190	1	1	15190	限价

图 4.7.3

批量下单同样支持快速下单（键盘下单）、条件单以及追价功能。

其中，追价功能在高级标签下的【追单助手】中，可进行相关设置，如图 4.7.4 所示。



图 4.7.4

在批量下单时勾选追价，在定单未成交的情况下，根据设置的追价方式进行追价。

实时追价：每一次行情变动即判断追价一次，按追价价格的设置发单，通过追价深度来控制追价次数。

定时追价是指：按设置的时间间隔，每隔一段时间判断追价一次，通过追价深度来控制追价次数。

4.8 期权下单

易盛极星客户端 v9.3 提供简单的期权交易指令，包括买入、卖出和平仓。如图 4.8.1 所示。

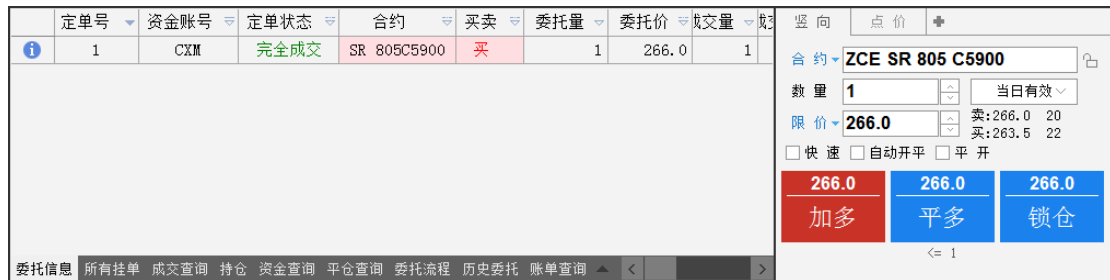


图 4.8.1

成交的合约可以在持仓列表里面查看。

5 点价下单

点价下单适合习惯根据深度行情快速下单的用户使用，能够实现免填价格鼠标快速下单的快捷操作，目前内盘客户端支持的定单类型包括：限价单、市价单。

登录易盛极星客户端 v9.3 后，可以在已存在的功能模块【竖向下单】中通过搜索功能选择【点价下单】，也可以新建窗口，自己布局插入竖向下单功能进行操作。点价下单功能界面如图 5.1 所示。

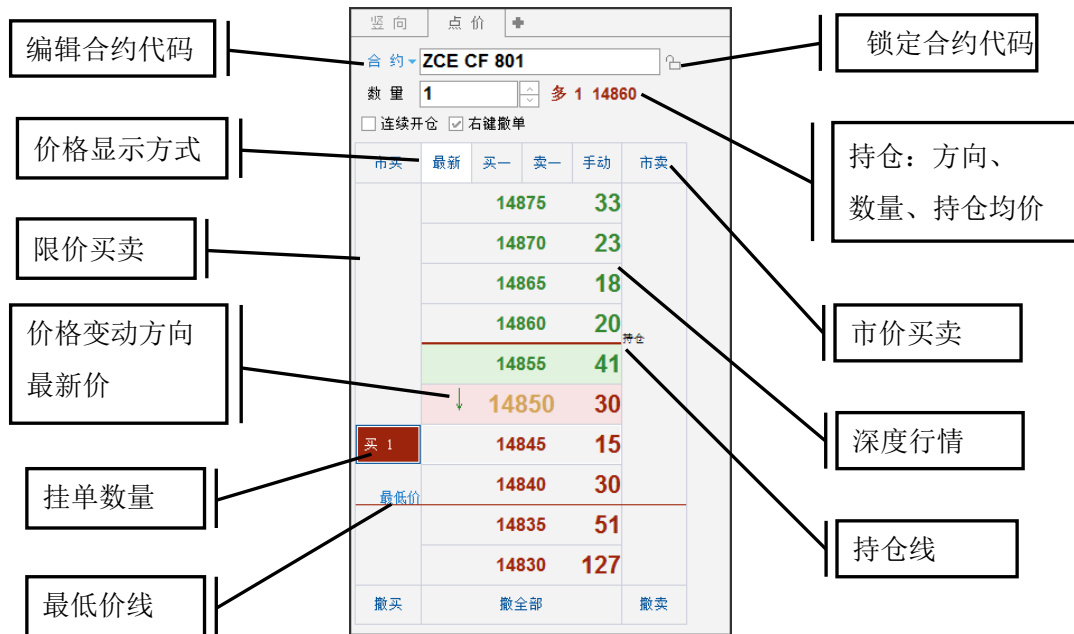


图 5.1

点价下单界面简化了填单操作，在价格两侧分别是对应价格的委买、委卖操作区域，在界面上也可以展示持仓线，红色粗线为多仓，绿色粗线为空仓，右上角也会同样显示当前的持仓。在界面上也会显示当日的最低价和最高价，如图 5.1 中所示，为当日最低价，类似的绿线为最高价。

V9.3 支持点价样式的修改，在系统选项中有多种颜色样式可供选择，如图 5.2 所示。

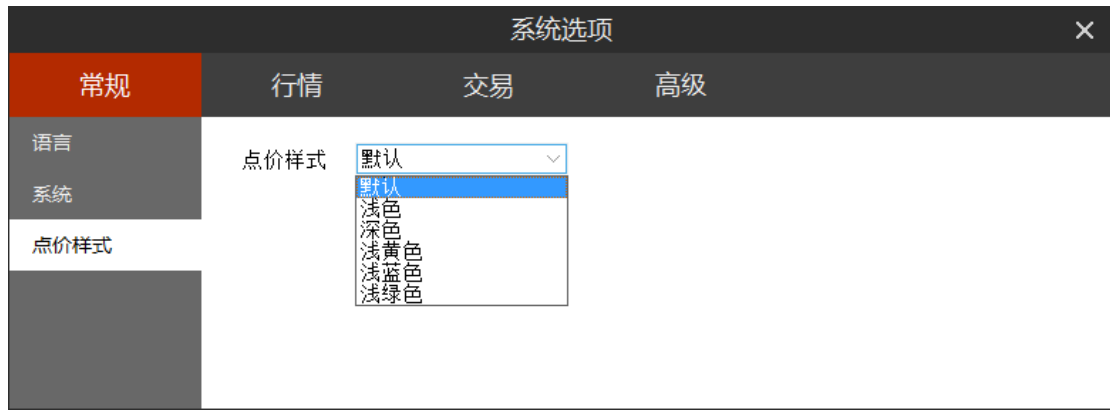


图 5.2

5.1 行情显示

行情报价显示，可以选择最新价居中、买一居中、卖一居中以及手动调整价格显示四种方式。

如图 5.1.1 左所示，当前选择为最新价居中，粉色图框中黄色的最新价保持在行情界面中间位置，价格上下波动。图右则为手动调整显示，价格不动，盘口以及最新价标志上下波动。

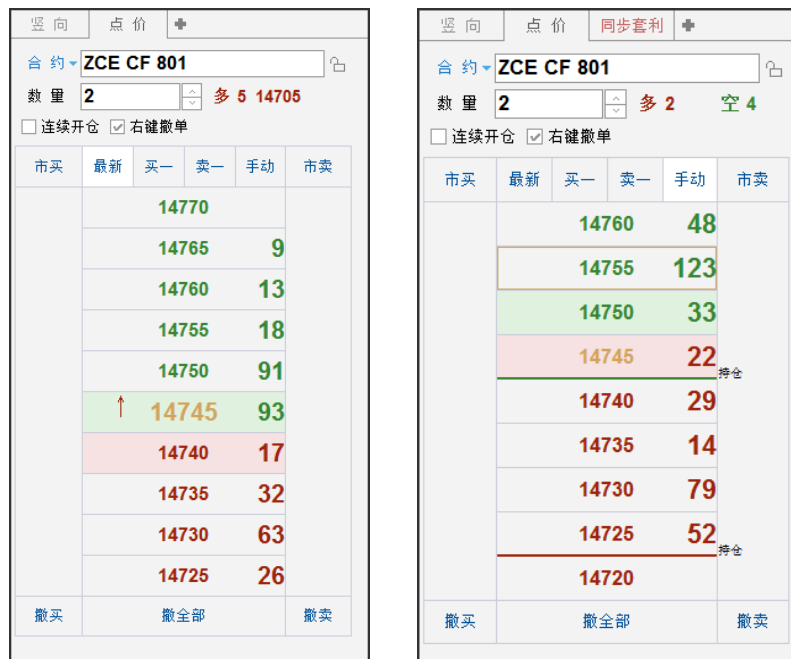


图 5.1.1

5.2 下单操作

点价下单默认操作为自动开平，无持仓则自动开仓，有持仓则自动平仓。

如图 5.2.1 所示，现持有一手空仓，则在价格左侧点击买入，自动以当前价格买入平仓，在右侧点击卖出，自动以对应的价格卖出开仓。

定向	点价	止损	合约	定单号	金账号	定单状态	合约	买卖	开平	委托量	委托价	成交量	成交均价	定单类型
合约 ZCE CF 801			63	42348852	完全成交	CF 801	卖	平仓	1	0	1	14695	市价单	
数量 1 多 5 14705			62	42348852	完全成交	CF 801	买	开仓	1	0	1	14705	市价单	
<input type="checkbox"/> 连续开仓 <input checked="" type="checkbox"/> 右键撤单			61	42348852	完全成交	CF 801	卖	平仓	1	0	1	14695	市价单	
市买 最新 买一 卖一 手动 市卖			60	42348852	完全成交	CF 801	买	开仓	1	0	1	14705	市价单	
14715 54			59	42348852	完全成交	CF 801	买	开仓	1	0	1	14705	市价单	
14710 29			58	42348852	完全成交	CF 801	买	开仓	1	0	1	14705	市价单	
14705 8			57	42348852	完全成交	CF 801	买	开仓	1	0	1	14705	市价单	
14700			56	42348852	完全成交	CF 801	买	开仓	1	0	1	14705	市价单	
14695 59			55	42348852	完全成交	CF 801	买	开仓	1	0	1	14705	市价单	
14690 85			54	42348852	完全成交	SR 709	卖	平仓	1	0	1	6118	市价单	
14685 118			53	42348852	完全成交	SR 709	买	开仓	1	0	1	6119	市价单	
14680 158			52	42348852	完全成交	R 711P680	买	开仓	1	762.5	1	762.5	限价单	
最低价			51	42348852	完全成交	R 711P670	买	开仓	1	665.0	1	665.0	限价单	
撤买 撤全部 撤卖			50	42348852	完全成交	R 711P660	买	开仓	1	575.0	1	575.0	限价单	
			49	42348852	完全成交	R 711C640	卖	开仓	1	1.5	1	1.5	限价单	
			48	42348852	完全成交	R 711C640	买	开仓	1	46.0	1	46.0	限价单	
			47	42348852	完全成交	R 711C640	卖	开仓	1	1.5	1	1.5	限价单	
			46	42348852	完全成交	R 711C640	买	开仓	1	46.0	1	46.0	限价单	

图 5.2.1

为了方便撤单，在点价下单界面的挂单位置单击鼠标右键即可快速撤单。在点价下单界面下方还提供快速撤单的按钮，撤买、撤卖、撤全部，可分别实现撤全部买单、撤全部卖单和撤全部未成交的委托功能。

为了满足快速成交需求，点价下单提供市价单指令，如图 5.2.2 所示，当前没有 CF801 持仓，点击左右两侧的市买、市卖，即可快速开仓、平仓。

定向	点价	止损	合约	数量	持仓
合约 ZCE CF 801			2	多 5 14705	
<input type="checkbox"/> 连续开仓 <input checked="" type="checkbox"/> 右键撤单			市买	最新	买一 卖一 手动 市卖
				14780	
				14775	9
				14770	51
				14765	9
				14760	14
				14755	28
				14750	17
				14745	35
				14740	168
				14735	29
撤买 撤全部 撤卖					

定向	点价	止损	合约	数量	持仓
合约 ZCE CF 801			2	空 4 14745	
<input type="checkbox"/> 连续开仓 <input checked="" type="checkbox"/> 右键撤单			市买	最新	买一 卖一 手动 市卖
				14775	
				14770	51
				14765	11
				14760	15
				14755	12
				14750	49
				14745	60
				14740	190
				14735	33
				14730	62
撤买(2) 撤全部(2) 撤卖					

图 5.2.2

6 本地套利

易盛极星客户端 v9.3 提供本地套利功能，支持跨月、跨品种、跨市场套利，支持内外套和期现套功能。

套利功能分为同步套利和先后套利两种，如图 6.1 所示。

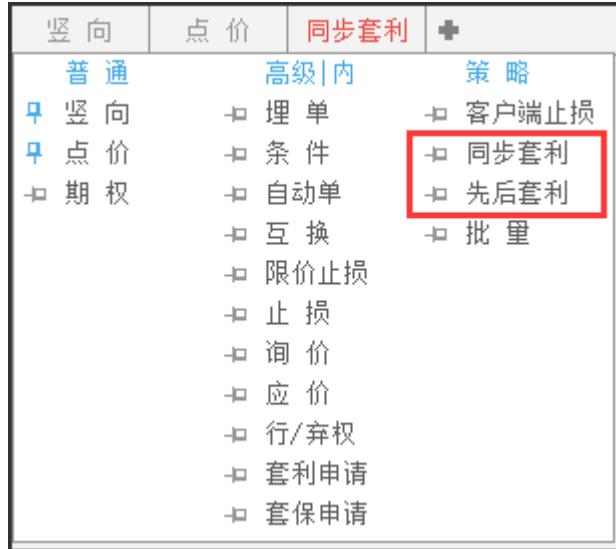


图 6.1

同步套利是指：两腿合约同时下单，适用于两腿合约都是比较活跃的品种，可以马上成交。

先后套利是指：两腿合约先后下单，第一腿合约成交后，按比例下第二腿合约的定单；两腿合约中有一个合约是非主力月份，成交较慢，分先后套利可以尽量实现不缺腿。

套利下单的合约信息在交易列表中的本地套利列表中进行查看，如图 6.2 所示。



图 6.2

6.1 套利设置

如图 6.1.1，在高级标签下的【套利设置】部分中，可以自设套利合约。

在套利交易设置中，可以设置套利下单的委托价格，有最新价、对盘价、挂单价和市价四种方式，用户可以根据自己的习惯进行修改。

在行情波动较大的情况下，先后套利中的第一腿合约无法及时成交而错过套利设置的条件，此时可以设置第一腿合约一段时间不成交立即撤单，在行情到达设置的条件时重新以设定的价格（最新价、对盘价、挂单价和市价）下单。

勾选【先后套利优先腿挂单在劣后腿盘口变化时未成交自动撤单】，就是当先后套利中的优先腿不成交，而第二腿价格变好时撤销第一腿挂单，按照价差或价比公式算出新的委托价重新挂单；当第二腿价格变坏时撤销第一腿挂单，等到下一次触发机会。

上述的先后套利以第二腿的变好变坏来区分的，变好就是说如果第二腿是买，那么对盘价格变小了一个 tick，如果是卖，那么对盘价格变大了一个 tick；变坏就是相反的。如果价差或者价比达到触发价，第一腿先挂单，等待成交。

如果第二腿价格变好：第一腿撤单，然后按照价差 $A-B=C$ 或者价比公式 $A/B=C$ 生成第一腿新的委托价下单。若第一腿成交，第二腿按照设置的委托价下单（一般是对价价）。

如果第二腿价格变坏：第一腿撤单，重新等待机会

总结：（1）优先腿挂单，劣后腿对盘下单；

（2）保证触发条件的基础上，好了就直接撤单等待成交，坏了就撤单等待下一次触发。

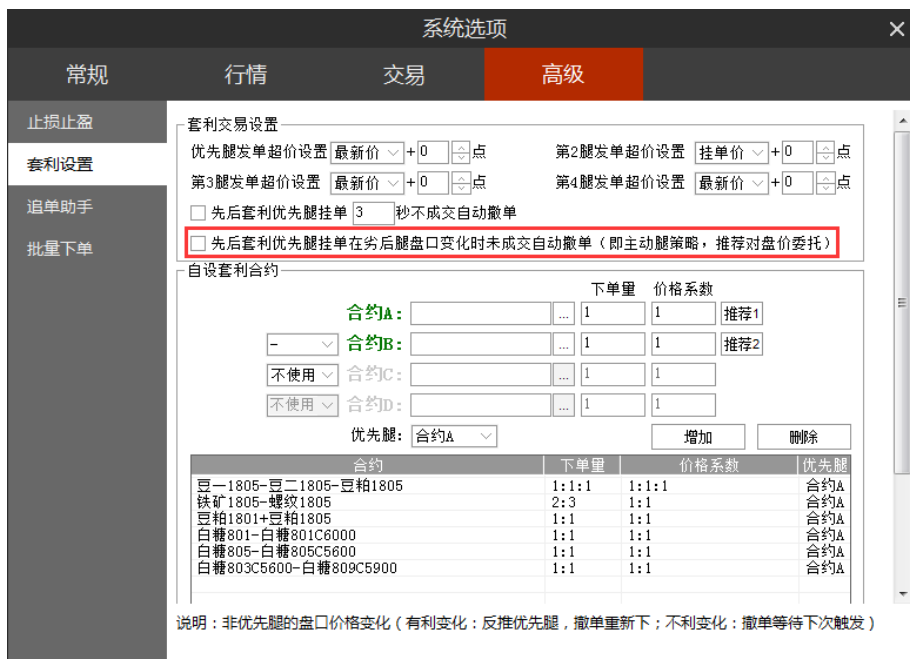


图 6.1.1

在自设套利合约中，可以选择要进行套利的合约，易盛极星 9.3 客户端支持

最多四腿的蝶式套利，价差系数以设置为价差、价和，也可以设置为比例值，下单量和价格系数默认比值为1，如果有需要自行调整下单量比例。提供两种下单量比例的推荐，推荐1是根据货物价值来计算，使得合约A的货物价值约等于合约B的货物价值；推荐2是根据客户设置的价格系数来计算，价差套利合约报价变动一个点，代表的盈亏相同。还可以根据需求选择套利合约的优先腿。

如图 6.1.2 所示，自设套利合约铁矿 1805-螺纹 1805，选择推荐 1 来填写下单量，优先腿为合约 A，点击增加。

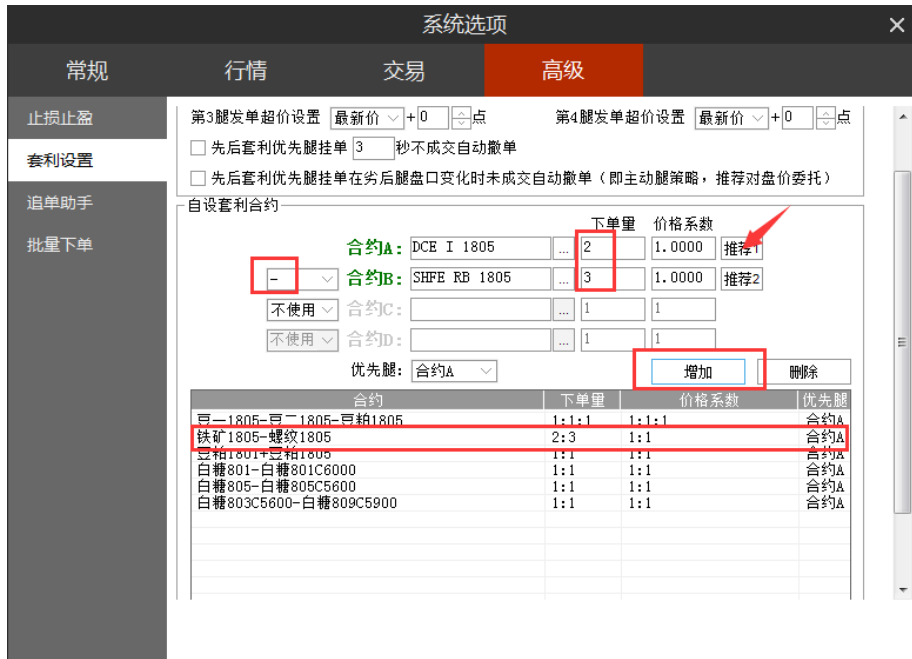


图 6.1.2

6.2 行情展示

在自选列表中，单击鼠标右键，进入选择合约功能界面，如图 6.2.1 所示。

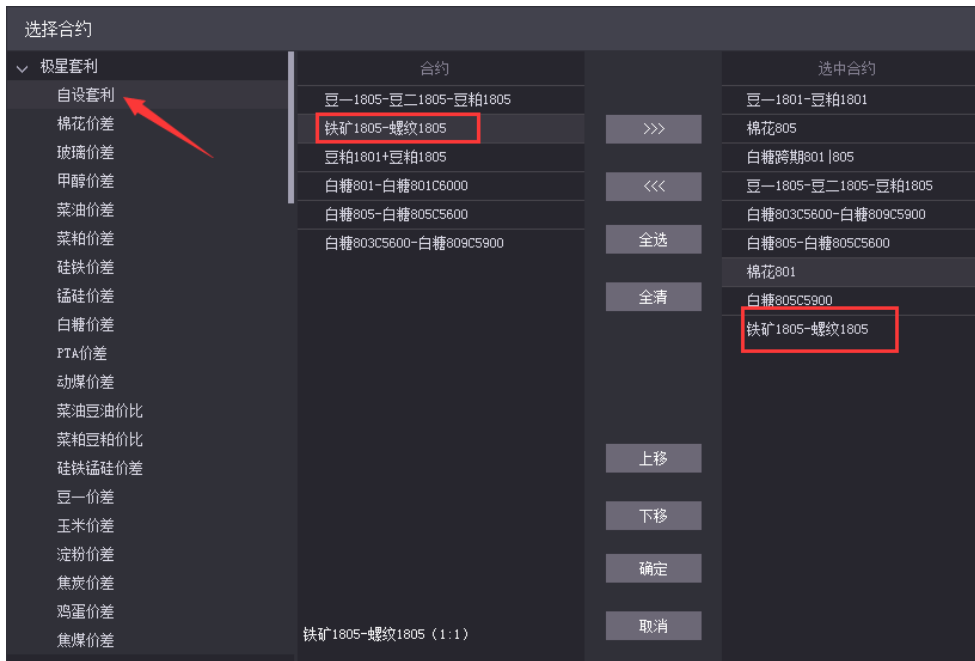


图 6.2.1

将要展示的套利合约添加到选中合约列表中，即可在行情报价界面进行展示。如图 6.2.2 所示。

资金帐号 CXM	币种 CNY	客户名称 CXM	今可用 99,358,624.74	今资金 99,788,681.14	今权益 99,788,681.14	今可提 99,358,624.74	账户市值 99,791,381.					
合约名称			最新	现手	买价	买量	卖价	卖量	成交量	涨跌	铁矿1805-螺纹1805	I180
豆一1801-豆粕1801			769	2	768	42	770	9	69074	-1	卖出	-3324.0 97
棉花805			15080	6	15080	14	15085	45	48348	(买入	-3325.5 31
白糖跨期801 805			----	----	274	2	277	18	----	---	最新	-3324.5 涨跌 -23.0
豆一1805-豆二1805-豆粕1805(自设)			-2351	2	-2353	2	-2347	6	836	-2	现手	1 涨幅 0.00%
白糖803C5600-白糖809C5900(自设)			0.0	0	----	----	----	----	0	-355.!	总手	781168 最高
白糖805-白糖805C5600(自设)			6099.0	0	5576.5	3	5595.5	25	0	516.!	持仓	640257 最低
棉花801			14935	2	14930	36	14935	74	60306	1!	开盘	-3317.5 涨停 -2996.5
白糖805C5900			270.0	2	264.0	15	266.5	30	48	21.!	昨结	-3301.5 跌停 -3605.5
铁矿1805-螺纹1805(自设)			-3324.5	1	-3325.5	31	-3324.0	97	781168	-23.!	时间	价位 现手 开平

图 6.2.2

在行情报价界面可以查看价差以及比例。

6.3 套利下单

套利下单以先后套利进行讲解，同步套利功能类似。

如图 6.3.1 所示，在行情报价界面点击相应的买价和卖价，可以快速填单。点击买开，则第一腿合约 I1805 以买入的方式开仓，第二腿合约 RB1805 以卖出的方式开仓，形成反向持仓。

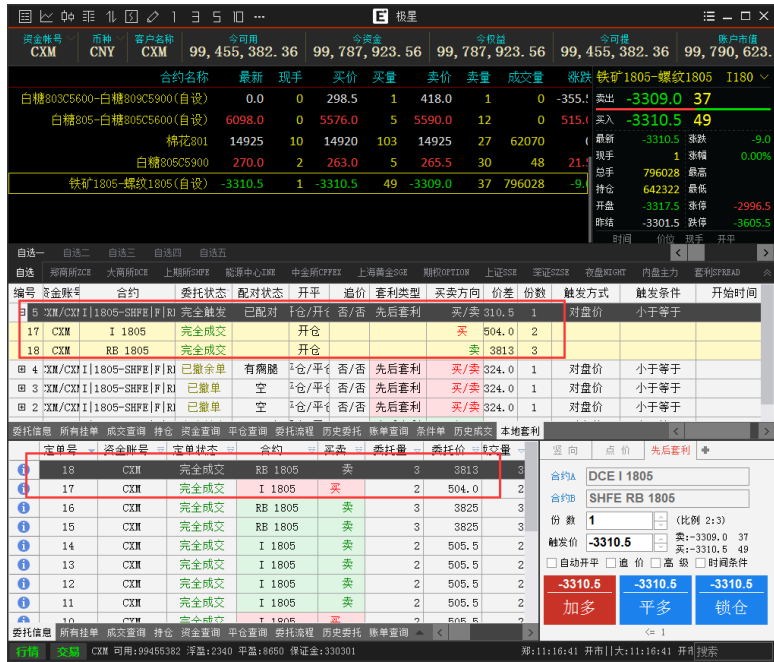


图 6.3.1

当触发价格不是当前的买价、卖价，则在委托状态显示待触发，配对状态显示为空，如图 6.3.2 所示。到达委托价格后，软件自动触发本地套利定单。

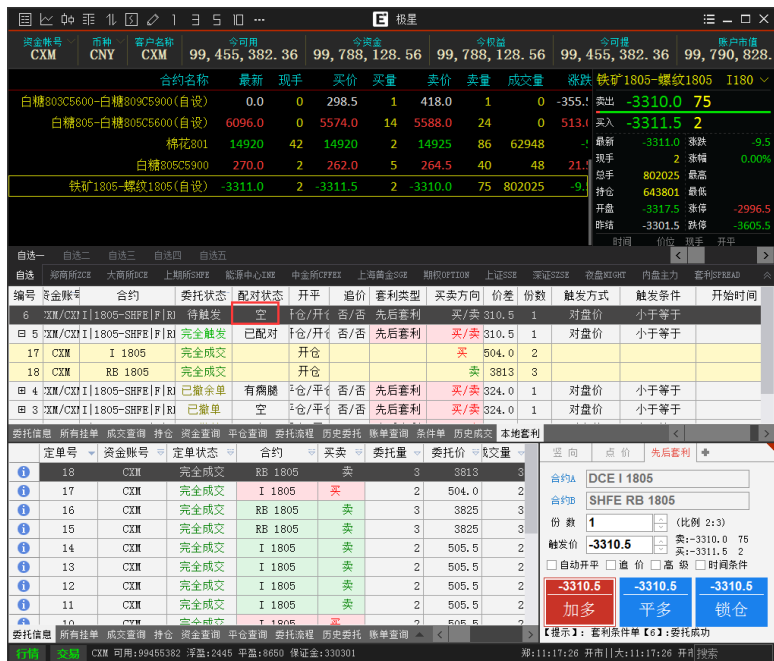


图 6.3.2

当触发价格达到后，套利触发，第一腿定单成交后，发出第二腿定单，当第二腿定单尚未成交时，配对状态显示配对中，如图 6.3.3 所示。

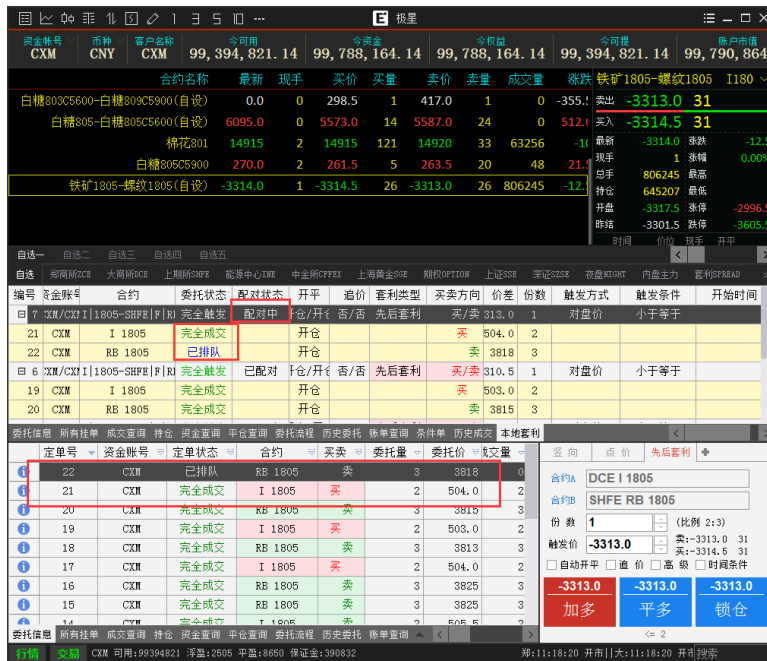


图 6.3.3

如果第二腿定单长时间不成交而用户自己撤单，委托状态会显示已撤余单，配对状态显示有瘸腿，如图 6.3.4 所示。

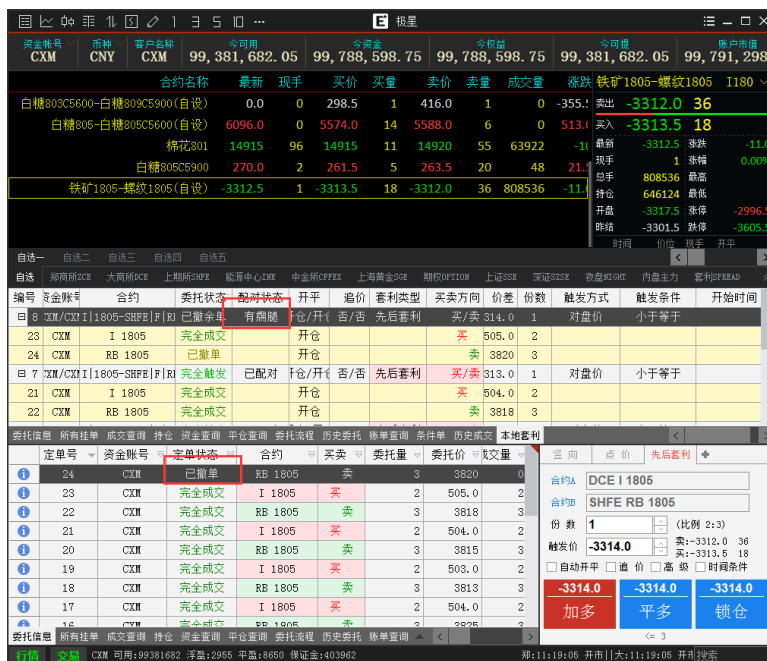


图 6.3.4

为避免第二腿定单长时间不成交的情况出现，可以在套利设置中添加追单设置。如图 6.3.5 所示。



图 6.3.5

追价方式分为实时追价和定时追价两种。

实时追价：每一次行情变动即判断追价一次，按追价价格的设置发单，通过追价深度来控制追价次数。

定时追价是指：按设置的时间间隔，每隔一段时间判断追价一次，通过追价深度来控制追价次数。

设置好追单助手后，在套利下单时勾选追价选项，即可在套利定单出现第二腿合约未成交情况时自动追价，如图 6.3.6 所示。

该追价功能仅针对第二腿合约。



图 6.3.6

7 画线下单

易盛极星客户端 v9.3 提供画线下单功能。在行情界面上单击右键，选择画线下单，即可打开画线下单界面，如图 7.1 所示。画线下单相当于条件单，但是是下到本地的，与条件单有所不同，条件单是下到服务器中的。



图 7.1

7.1 界面设置和操作

1) 界面设置

如图 7.1.1 所示，画线下单提供操作界面以及相关的配置界面。

数量 买 卖 平 反

> 参数设置

委托价 + 点

画线单使用默认下单量

拖动画线单展开修改窗口

画线止损默认全部持仓

画线套利单账户选择

> 画线单修改

触发价

数量

图 7.1.1

2) 参数设置

通过参数设置可以设置画线单的委托价、超价点数以及默认下单量。

画线下单的超价点数设置好后，对所有品种生效。

勾选“使用默认下单数量”后，可以在系统选项里，交易标签下的“快速下单”部分中进行设置，如图 7.1.2 所示。



图 7.1.2

7.2 画线下单

点击画线下单界面的买、卖按钮，即可在 K 线图上添加相应的开仓线，如图 7.2.1 所示。



图 7.2.1

当价格与画线价格相同时，发出委托，如图 7.2.2 所示，画线下单的定单已经成交，K 线图上显示持仓线，多 1 手，持仓价格为 3988。同时，在委托列表中可以看到，委托来源是画线下单，持仓列表中增加一手沪银多仓。



图 7.2.2

点击平仓按钮，即可画线下平仓单；点击反手按钮，即可画线下反手指令，即平仓后反向开仓。当同时持有多头和空头持仓，则软件弹出提示，选择平多还是平空，如图 7.2.3 所示。



图 7.2.3

若对当前平仓价格不满意，可以通过上下拖拽未成交的线条来修改委托价格。选中要修改的画线后，鼠标变为手形图标，此时可进行拖拽。也可以通过画线下单界面下拉打开画线单修改的界面，可通过输入新的触发价来修改委托价格，如图 7.2.4 所示，通过拖拽已将平仓委托价格修改为 3989。



图 7.2.4

添加多个画线单后，可以通过橡皮擦功能将多余的且未触发的画线单删除，如图 7.2.5 所示，点击橡皮擦按钮，鼠标变为橡皮擦图标，在要删除的线上单击鼠标，即可删除已有的画线单。



图 7.2.5

画线下单还支持最多四个账户同时套的套利单，如图 7.2.6 所示，画线方式与单账号一致。

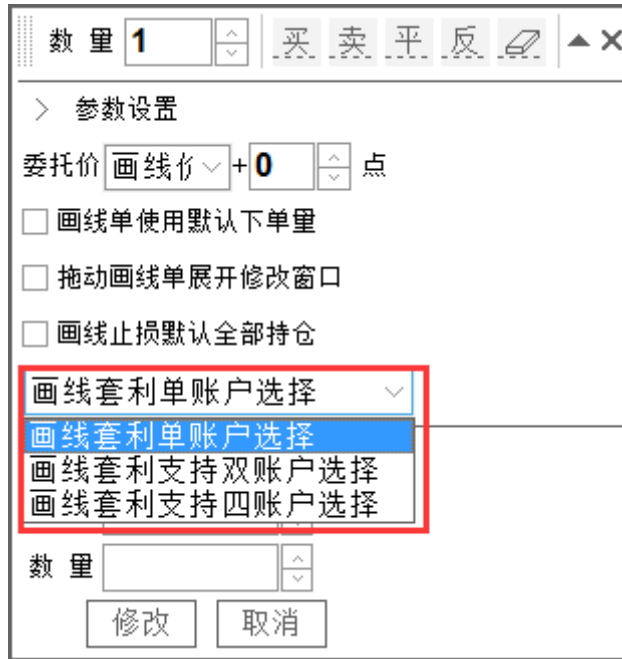


图 7.2.6

8 交易数据

登录易盛极星客户端 v9.3 后，界面已包含交易数据功能界面，也可通过切分或添加页面的方式增加交易数据功能。交易数据功能界面如图 8.1。

定单号	资金账号	定单状态	名称	合约	买卖	开平	委托价	委托量	成交均价	成交量	定单类型	委托来源	止损/止盈	策略类型	触发方式	触发条件
22	Q342348852	完全成交	沥青	BU 1706	卖	开仓	2416	1	2418.00	1	限价单	追单		无	无	无
21	Q342348852	已撤单	沥青	BU 1706	卖	开仓	2420	1	0.00	0	限价单	先后套利		无	无	无
20	Q342348852	完全成交	棉花	CF 705	买	开仓	15750	1	15750.00	1	限价单	先后套利		无	无	无
19	Q342348852	已排队	沥青	BU 1706	卖	开仓	2420	1	0.00	0	限价单	先后套利		无	无	无
18	Q342348852	完全成交	棉花	CF 705	买	开仓	15750	1	15750.00	1	限价单	先后套利		无	无	无
17	Q342348852	完全成交	沥青	BU 1706	卖	开仓	2418	1	2418.00	1	限价单	先后套利		无	无	无
16	Q342348852	完全成交	棉花	CF 705	买	开仓	15750	1	15750.00	1	限价单	先后套利		无	无	无
15	Q342348852	完全成交	沥青	BU 1706	卖	开仓	2420	1	2420.00	1	限价单	先后套利		无	无	无
14	Q342348852	完全成交	棉花	CF 705	买	开仓	15735	1	15735.00	1	限价单	先后套利		无	无	无
13	Q342348852	完全成交	沥青	BU 1706	卖	开仓	2414	1	2414.00	1	限价单	先后套利		无	无	无
12	Q342348852	完全成交	棉花	CF 705	买	开仓	15740	1	15740.00	1	限价单	先后套利		无	无	无
11	Q342348852	完全成交	豆油	Y 1705	卖	开仓	7208	1	7208.00	1	限价单	先后套利		无	无	无
10	Q342348852	完全成交	菜油	OI 705	买	开仓	7720	1	7720.00	1	限价单	先后套利		无	无	无
9	Q342348852	完全成交	豆油	Y 1705	卖	开仓	7204	1	7204.00	1	限价单	先后套利		无	无	无
8	Q342348852	完全成交	菜油	OI 705	买	开仓	7720	1	7720.00	1	限价单	先后套利		无	无	无
7	Q342348852	完全成交	白糖	SR 705	买	开仓	0	1	7116.00	1	市价单	竖向下单		无	无	无
6	Q342348852	完全成交	白糖	SR 705	卖	平仓	0	1	7115.00	1	市价单	竖向下单		无	无	无

图 8.1

8.1 界面设置

交易数据提供十四种数据列表，分别是委托信息、所有挂单、成交查询、持仓合计、持仓明细、资金查询、平仓查询、委托流程、历史委托、账单查询、条件单、历史成交、本地套利和组合持仓，在红色框内即列表按钮上单击右键，可弹出数据列表显示选项，如图 8.1.1，勾选后实时生效。

定单号	资金账号	定单状态	名称	合约	买卖	开平	委托价	委托量	成交均价	成交量	定单类型	委托来源	止损/止盈	策略类型	触发方式	触发条件
22	Q342348852	完全成交	沥青	BU 1706	卖	开仓	2416	1	2418.00	1	限价单	追单		无	无	无
21	Q342348852	已撤单	沥青	BU 1706	卖	开仓	2420	1	0.00	0	限价单	先后套利		无	无	无
20	Q342348852	完全成交	棉花	CF 705	买	开仓	15750	1	15750.00	1	限价单	先后套利		无	无	无
19	Q342348852	已排队	沥青	BU 1706	卖	开仓	2420	1	0.00	0	限价单	先后套利		无	无	无
18	Q342348852	完全成交	棉花	CF 705	买	开仓	15750	1	15750.00	1	限价单	先后套利		无	无	无
17	Q342348852	完全成交	沥青	BU 1706	卖	开仓	2418	1	2418.00	1	限价单	先后套利		无	无	无
16	Q342348852	完全成交	棉花	CF 705	买	开仓	15750	1	15750.00	1	限价单	先后套利		无	无	无
15	Q342348852	完全成交	沥青	BU 1706	卖	开仓	2420	1	2420.00	1	限价单	先后套利		无	无	无
14	Q342348852	完全成交	棉花	CF 705	买	开仓	15735	1	15735	1	限价单	先后套利		无	无	无
13	Q342348852	完全成交	沥青	BU 1706	卖	开仓	2414	1	2414	1	限价单	先后套利		无	无	无
12	Q342348852	完全成交	棉花	CF 705	买	开仓	15740	1	15740	1	限价单	先后套利		无	无	无
11	Q342348852	完全成交	豆油	Y 1705	卖	开仓	7208	1	7208	1	限价单	先后套利		无	无	无
10	Q342348852	完全成交	菜油	OI 705	买	开仓	7720	1	7720	1	限价单	先后套利		无	无	无
9	Q342348852	完全成交	豆油	Y 1705	卖	开仓	7204	1	7204	1	限价单	先后套利		无	无	无
8	Q342348852	完全成交	菜油	OI 705	买	开仓	7720	1	7720	1	限价单	先后套利		无	无	无
7	Q342348852	完全成交	白糖	SR 705	买	开仓	0	1	7116	1	限价单	竖向下单		无	无	无
6	Q342348852	完全成交	白糖	SR 705	卖	平仓	0	1	7115	1	限价单	竖向下单		无	无	无

图 8.1.1

在交易数据列表界面中，同时查看多个列表信息或由于屏幕大小及其他功能模块大小等限制，交易数据的十个数据列表不能全部显示，可点击上拉菜单箭头，设置要查看的数据列表选项，如图 8.1.2。

定单号	资金账号	定单状态	合约	买卖	总持仓量	今仓数
27	CXM	完全成交	RB 1805	卖		
26	CXM	已撤单	RB 1805	卖		
25	CXM	完全成交	I 1805	买		
24	CXM	已撤单	RB 1805	卖		
23	CXM	完全成交	I 1805	买		
22	CXM	完全成交	RB 1805	卖		
21	CXM	完全成交	I 1805	买		
20	CXM	完全成交	RB 1805	卖		
19	CXM	完全成交	I 1805	买		
18	CXM	完全成交	RB 1805	卖		
17	CXM	完全成交	I 1805	买		
16	CXM	完全成交	RB 1805	卖		
15	CXM	完全成交	RB 1805	卖		
14	CXM	完全成交	I 1805	卖		
13	CXM	完全成交	I 1805	卖		
12	CXM	完全成交	I 1805	卖		

资金账号	合约	买卖	总持仓量	今仓数
CXM	SR 805C5900	买	1	1
CXM	CF 809	买	1	0
CXM	CF 801	买	1	0
CXM	RB 1805	卖	12	12
CXM	NI 1801	卖	5	0
CXM	AU 1806	买	1	0
CXM	AU 1802	买	2	0
CXM	AU 1712	买	1	0
CXM	AG 1806	买	2	0
CXM	M 1801		2	0
CXM	I 1805		10	10
CXM	I 1801		3	0
CXM	A 1801		2	0

图 8.1.2

在数据列表上单击右键，可通过【表格设置】对数据列表的列头进行设置，如图 8.1.3、图 8.1.4 所示。所有的列数据对齐方式可选择居左、居中和居右三种，还可以对字体进行设置，有默认、较大、特大，点击【确定】按钮设置生效。

定单号	资金账号	定单状态	合约	买卖	总持仓量	今仓数
27	CXM	完全成交	SR 805C5900	买	1	1
26	CXM	已撤	CF 809	买	1	0
25	CXM	完全成交	CF 801	买	1	0
24	CXM	已撤	RB 1805	卖	12	12
23	CXM	完全成交	NI 1801	卖	5	0
22	CXM	完全成交	AU 1806	买	1	0
21	CXM	完全成交	AU 1802	买	2	0
20	CXM	完全成交	AU 1712	买	1	0
19	CXM	完全成交	AG 1806	买	2	0
18	CXM	完全成交	M 1801	买	2	0
17	CXM	完全成交	I 1805	买	10	10
16	CXM	完全成交	I 1801	买	3	0
15	CXM	完全成交	RB 1805	卖		
14	CXM	完全成交	I 1805	卖		
13	CXM	完全成交	I 1805	卖		
12	CXM	完全成交	I 1805	卖		

今买: 11 今卖: 12 总买: 26 总卖: 17 Delta: 0.7121 Gamma: 0.0009

图 8.1.3

显示	列名	对齐方式
<input checked="" type="checkbox"/>	定单号	居左
<input checked="" type="checkbox"/>	资金账号	居中
<input type="checkbox"/>	客户姓名	居中
<input checked="" type="checkbox"/>	定单状态	居中
<input type="checkbox"/>	市场	居中
<input checked="" type="checkbox"/>	合约	居中
<input type="checkbox"/>	名称	居中
<input checked="" type="checkbox"/>	买卖	居中
<input checked="" type="checkbox"/>	委托量	居右
<input checked="" type="checkbox"/>	委托价	居右
<input checked="" type="checkbox"/>	成交量	居右
<input checked="" type="checkbox"/>	成交均价	居右
<input checked="" type="checkbox"/>	委托来源	居中
<input checked="" type="checkbox"/>	定单类型	居中
<input checked="" type="checkbox"/>	下单人	居中
<input type="checkbox"/>	下单日期	居中
<input checked="" type="checkbox"/>	下单时间	居中

全部对齐: 居左
设置字体: 默认
显示全部
隐藏全部
上移
下移
确定
关闭

图 8.1.4

当显示的列过宽或过窄导致占用太大空间或显示不完整时，可手动拖拽列边框进行列宽的调整，也可以使用右键菜单下的【自适应列宽】进行自动调整。

当显示的列头位置不符合以往的操作或查看习惯时，可以选中某一列并进行横向拖拽，鼠标停留在哪两列中间，被选中的一列即定格在哪两列中间，如图 8.1.5，名称和合约两列通过拖拽的方式交换了两者的位置。

极星	定单号	资金账号	定单状态	名称	合约	买卖	开平	委托价
22	Q342348852	完全成交	沥青	BU 1706	卖	开仓	2416	
21	Q342348852	已撤单	沥青	BU 1706	卖	开仓	2420	
20	Q342348852	完全成交	棉花	CF 705	买	开仓	15750	
19	Q342348852	已排队	沥青	BU 1706	卖	开仓	2420	
18	Q342348852	完全成交	棉花	CF 705	买	开仓	15750	
17	Q342348852	完全成交	沥青	BU 1706	卖	开仓	2418	
16	Q342348852	完全成交	棉花	CF 705	买	开仓	15750	
15	Q342348852	完全成交	沥青	BU 1706	卖	开仓	2420	
14	Q342348852	完全成交	棉花	CF 705	买	开仓	15735	
13	Q342348852	完全成交	沥青	BU 1706	卖	开仓	2414	
12	Q342348852	完全成交	棉花	CF 705	买	开仓	15740	
11	Q342348852	完全成交	豆油	Y 1705	卖	开仓	7208	
10	Q342348852	完全成交	菜油	OI 705	买	开仓	7720	
9	Q342348852	完全成交	豆油	Y 1705	卖	开仓	7204	
8	Q342348852	完全成交	菜油	OI 705	买	开仓	7720	
7	Q342348852	完全成交	白糖	SR 705	买	开仓	0	
6	Q342348852	完全成交	白糖	SR 705	卖	平仓	0	

图 8.1.5

除了拖拽的方式，也可以使用如图 8.1.4 中所示的【上移】、【下移】按钮来调整各列的位置。

交易数据功能中的部分列表支持自动排序功能（资金查询和账单查询列表不支持排序功能）。所有列表默认排序方式为下单顺序倒序排列，即最新的定单位于最上方。

如图 8.1.6 所示，当前顺序是以定单号倒序排序，即默认排序。右侧向下箭头表示，当前排序为倒序，且定单号为排序基准列。

极星	定单号	资金账号	定单状态	合约	名称	买卖	开平	委托价	委托量	成交均价	成交量	定单类型	委托来源	止损/止盈	策略类型	触发方式	触发条件
22	Q342348852	完全成交	BU 1706	沥青	卖	开仓	2416	1	2418.00	1	限价单	追单	无	无	无		
21	Q342348852	已撤单	BU 1706	沥青	卖	开仓	2420	1	0.00	0	限价单	先后套利	无	无	无		
20	Q342348852	完全成交	CF 705	棉花	买	开仓	15750	1	15750.00	1	限价单	先后套利	无	无	无		
19	Q342348852	已排队	BU 1706	沥青	卖	开仓	2420	1	0.00	0	限价单	先后套利	无	无	无		
18	Q342348852	完全成交	CF 705	棉花	买	开仓	15750	1	15750.00	1	限价单	先后套利	无	无	无		
17	Q342348852	完全成交	BU 1706	沥青	卖	开仓	2418	1	2418.00	1	限价单	先后套利	无	无	无		
16	Q342348852	完全成交	CF 705	棉花	买	开仓	15750	1	15750.00	1	限价单	先后套利	无	无	无		
15	Q342348852	完全成交	BU 1706	沥青	卖	开仓	2420	1	2420.00	1	限价单	先后套利	无	无	无		
14	Q342348852	完全成交	CF 705	棉花	买	开仓	15735	1	15735.00	1	限价单	先后套利	无	无	无		
13	Q342348852	完全成交	BU 1706	沥青	卖	开仓	2414	1	2414.00	1	限价单	先后套利	无	无	无		
12	Q342348852	完全成交	CF 705	棉花	买	开仓	15740	1	15740.00	1	限价单	先后套利	无	无	无		
11	Q342348852	完全成交	Y 1705	豆油	卖	开仓	7208	1	7208.00	1	限价单	先后套利	无	无	无		
10	Q342348852	完全成交	OI 705	菜油	买	开仓	7720	1	7720.00	1	限价单	先后套利	无	无	无		
9	Q342348852	完全成交	Y 1705	豆油	卖	开仓	7204	1	7204.00	1	限价单	先后套利	无	无	无		
8	Q342348852	完全成交	OI 705	菜油	买	开仓	7720	1	7720.00	1	限价单	先后套利	无	无	无		
7	Q342348852	完全成交	SR 705	白糖	买	开仓	0	1	7116.00	1	市价单	竖向下单	无	无	无		
6	Q342348852	完全成交	SR 705	白糖	卖	平仓	0	1	7115.00	1	市价单	竖向下单	无	无	无		

图 8.1.6

点击定单号列头，即可实现反序排序，如图 8.1.7 所示。重复点击列头，可实现倒序和顺序排序的切换，当前右侧箭头向上，表示当前排序为顺序。

定单号	资金账号	定单状态	合约	名称	买卖	开平	委托价	委托量	成交均价	成交量	定单类型	委托来源	止损/止盈	策略类型	触发方式	触发条件
1	Q342348852	已撤单	CF 705	棉花	卖	开仓	15895	2	0.00	0	限价单	竖向下单		无	无	无
2	Q342348852	已撤单	CF 705	棉花	买	平仓	15850	2	0.00	0	限价单	竖向下单		无	无	无
3	Q342348852	完全成交	CF 701	棉花	卖	平仓	15725	1	15725.00	1	限价单	鼠标平仓		无	无	无
4	Q342348852	完全成交	CF 705	棉花	买	平仓	15880	2	15880.00	2	限价单	鼠标平仓		无	无	无
5	Q342348852	完全成交	SR 705	白糖	买	开仓	0	1	7116.00	1	市价单	竖向下单		无	无	无
6	Q342348852	完全成交	SR 705	白糖	卖	平仓	0	1	7115.00	1	市价单	竖向下单		无	无	无
7	Q342348852	完全成交	SR 705	白糖	买	开仓	0	1	7116.00	1	市价单	竖向下单		无	无	无
8	Q342348852	完全成交	OI 705	菜油	买	开仓	7720	1	7720.00	1	限价单	先后套利		无	无	无
9	Q342348852	完全成交	Y 1705	豆油	卖	开仓	7204	1	7204.00	1	限价单	先后套利		无	无	无
10	Q342348852	完全成交	OI 705	菜油	买	开仓	7720	1	7720.00	1	限价单	先后套利		无	无	无
11	Q342348852	完全成交	Y 1705	豆油	卖	开仓	7208	1	7208.00	1	限价单	先后套利		无	无	无
12	Q342348852	完全成交	CF 705	棉花	买	开仓	15740	1	15740.00	1	限价单	先后套利		无	无	无
13	Q342348852	完全成交	BU 1706	沥青	卖	开仓	2414	1	2414.00	1	限价单	先后套利		无	无	无
14	Q342348852	完全成交	CF 705	棉花	买	开仓	15735	1	15735.00	1	限价单	先后套利		无	无	无
15	Q342348852	完全成交	BU 1706	沥青	卖	开仓	2420	1	2420.00	1	限价单	先后套利		无	无	无
16	Q342348852	完全成交	CF 705	棉花	买	开仓	15750	1	15750.00	1	限价单	先后套利		无	无	无
17	Q342348852	完全成交	BU 1706	沥青	卖	开仓	2418	1	2418.00	1	限价单	先后套利		无	无	无

图 8.1.7

在委托列表的第一列为定单信息反馈。当鼠标移动到定单对应的感叹号上时，会显示出当前定单的反馈，如图 8.1.8 所示，定单状态为指令失败，鼠标移到感叹号上后，显示服务器反馈的信息为持仓不足平；如图 8.1.9 所示，订单状态为完全成交，相应显示的信息即为成功。

定单号	资金账号	定单状态	合约	名称	买卖	开平	委托价	委托量	成交均价	成交量	定单类型	委托来源
23	Q342348852	指令失败	OI 705	菜油	卖	平仓	7694	4	0.00	0	限价单	竖向下单
80004 : 模拟报单失败, 客户持仓不足平			1706	沥青	卖	开仓	2416	1	2418.00	1	限价单	追单
21	Q342348852	已撤单	BU 1706	沥青	卖	开仓	2420	1	0.00	0	限价单	先后套利
20	Q342348852	完全成交	CF 705	棉花	买	开仓	15750	1	15750.00	1	限价单	先后套利
19	Q342348852	已排队	BU 1706	沥青	卖	开仓	2420	1	0.00	0	限价单	先后套利
18	Q342348852	完全成交	CF 705	棉花	买	开仓	15750	1	15750.00	1	限价单	先后套利

图 8.1.8

定单号	资金账号	定单状态	合约	名称	买卖	开平	委托价	委托量	成交均价	成交量	定单类型	委托来源		
23	Q342348852	指令失败	OI 705	菜油	卖	平仓	7694	4	0.00	0	限价单	竖向下单		
22	Q342348852	完全成交	BU 1706	沥青	卖	开仓	2416	1	2418.00	1	限价单	追单		
0 : 成功			Q342348852	已撤单	BU 1706	沥青	卖	开仓	2420	1	0.00	0	限价单	先后套利
20	Q342348852	完全成交	CF 705	棉花	买	开仓	15750	1	15750.00	1	限价单	先后套利		
19	Q342348852	已排队	BU 1706	沥青	卖	开仓	2420	1	0.00	0	限价单	先后套利		
18	Q342348852	完全成交	CF 705	棉花	买	开仓	15750	1	15750.00	1	限价单	先后套利		

图 8.1.9

8.2 操作

8.2.1 撤单

查看委托信息和所有挂单数据列表时，提供右键撤单功能，如图 8.2.1.1。当通过交易下单功能提交且未立刻成交的定单，可在定单上双击或选择右键的【撤单（选中）】功能进行撤单。如点击【撤单（全部）】，则所有未成交的定单全部被撤单，需谨慎操作。

多账户登录客户，使用批量下单功能进行下单后，可使用批量撤单功能进行撤单。

定单号	资金账号	定单状态	合约	名称	买卖	开平	委托价	委托量	成交均价	成交量	定单类型	委托来源	止损/止盈	策略类型	触发方式	触发条件
23	Q342348852	指令失败	OI 705	菜油	卖	平仓	7694	4	0.00	0	限价单	竖向下单		无	无	无
22	Q342348852	完全成交	BU 1706	沥青	卖	开仓	2416	1	2418.00	1	限价单	追单		无	无	无
21	Q342348852	已撤单	BU 1706	沥青	卖	开仓	2420	1	0.00	0	限价单	先后套利		无	无	无
20	Q342348852	完全成交	CF 705	棉花	买	开仓	15750	1	15750.00	1	限价单	先后套利		无	无	无
19	Q342348852	已排队	BU 1706	沥青	卖	开仓	2420	1	0.00	0	限价单	先后套利		无	无	无
18	Q342348852	完全成交	CF 705	棉花	买	开仓	15750	1	15750.00	1	限价单	先后套利		无	无	无
17	Q342348852	完全成交	BU 1706	沥青	卖	开仓	2418	1	2418.00	1	限价单	先后套利		无	无	无
16	Q342348852	完全成交	CF 705	棉花	买	开仓	15750	1	15750.00	1	限价单	先后套利		无	无	无
15	Q342348852	完全成交	BU 1706	沥青	卖	开仓	2420	1	2420.00	1	限价单	先后套利		无	无	无
14	Q342348852	完全成交	CF 705	棉花	买	开仓	15735	1	15735.00	1	限价单	先后套利		无	无	无
13	Q342348852	完全成交	BU 1706	沥青	卖	开仓	2414	1	2414.00	1	限价单	先后套利		无	无	无
12	Q342348852	完全成交	CF 705	棉花	买	开仓	15740	1	15740.00	1	限价单	先后套利		无	无	无
11	Q342348852	完全成交	Y 1705	豆油	卖	开仓	7208	1	7208.00	1	限价单	先后套利		无	无	无
10	Q342348852	完全成交	OI 705	菜油	买	开仓	7720	1	7720.00	1	限价单	先后套利		无	无	无
9	Q342348852	完全成交	Y 1705	豆油	卖	开仓	7204	1	7204.00	1	限价单	先后套利		无	无	无
8	Q342348852	完全成交	OI 705	菜油	买	开仓	7720	1	7720.00	1	限价单	先后套利		无	无	无
7	Q342348852	完全成交	SR 705	白糖	买	开仓	0	1	7116.00	1	市价单	竖向下单		无	无	无

图 8.2.1.1

8.2.2 改单

查看委托信息和所有挂单数据列表时，提供右键改单功能，如图 8.2.2.1。当通过交易下单功能提交且未立刻成交的定单，可在定单上双击或选择右键的【改单】功能进行撤单。

多账户登录客户，使用批量下单功能进行下单后，可使用批量改单功能进行改单。

定单号	资金账号	定单状态	名称	合约	买卖	开平	委托价	委托量	成交均价	成交量	定单类型	委托来源
23	Q342348852	指令失败	菜油	OI 705	卖	平仓	7694	4	0.00	0	限价单	竖向下单
22	Q342348852	完全成交	沥青	BU 1706	卖	开仓	2416	1	2418.00	1	限价单	追单
21	Q342348852	已撤单	沥青	BU 1706	卖	开仓	2420	1	0.00	0	限价单	先后套利
20	Q342348852	完全成交	棉花	CF 705	买	开仓	15750	1	15750.00	1	限价单	先后套利
19	Q342348852	已排队	沥青	BU 1706	卖	开仓	2420	1	0.00	0	限价单	先后套利
18	Q342348852	完全成交	棉花	CF 705	买	开仓	15750	1	15750.00	1	限价单	先后套利
17	Q342348852	完全成交	沥青	BU 1706	卖	开仓	2418	1	2418.00	1	限价单	先后套利
16	Q342348852	完全成交	棉花	CF 705	买	开仓	15750	1	15750.00	1	限价单	先后套利
15	Q342348852	完全成交	沥青	BU 1706	卖	开仓	2420	1	2420.00	1	限价单	先后套利
14	Q342348852	完全成交	棉花	CF 705	买	开仓	15735	1	15735.00	1	限价单	先后套利
13	Q342348852	完全成交	沥青	BU 1706	卖	开仓	2414	1	2414.00	1	限价单	先后套利
12	Q342348852	完全成交	棉花	CF 705	买	开仓	15740	1	15740.00	1	限价单	先后套利

图 8.2.2.1

改单操作如图 8.2.2.2 所示，可对当前已发出的定单修改委托价格和委托数量，横向下单和竖向下单均可实现改单功能。

定单号	资金账号	定单状态	名称	合约	买卖	开平	委托价	委托量	成交均价	成交量	定单类型	委托来源
23	Q342348852	指令失败	菜油	OI 705	卖	平仓	7694	4	0.00	0	限价单	竖向下单
22	Q342348852	完全成交	沥青	BU 1706	卖	开仓	2416	1	2418.00	1	限价单	追单
21	Q342348852	已撤单	沥青	BU 1706	卖	开仓	2420	1	0.00	0	限价单	先后套利
20	Q342348852	完全成交	棉花	CF 705	买	开仓	15750	1	15750.00	1	限价单	先后套利
19	Q342348852	已排队	沥青	BU 1706	卖	开仓	2420	1	0.00	0	限价单	先后套利
18	Q342348852	完全成交	棉花	CF 705	买	开仓	15750	1	15750.00	1	限价单	先后套利
17	Q342348852	完全成交	沥青	BU 1706	卖	开仓	2418	1	2418.00	1	限价单	先后套利
16	Q342348852	完全成交	棉花	CF 705	买	开仓	15750	1	15750.00	1	限价单	先后套利
15	Q342348852	完全成交	沥青	BU 1706	卖	开仓	2420	1	2420.00	1	限价单	先后套利
14	Q342348852	完全成交	棉花	CF 705	买	开仓	15735	1	15735.00	1	限价单	先后套利
13	Q342348852	完全成交	沥青	BU 1706	卖	开仓	2414	1	2414.00	1	限价单	先后套利
12	Q342348852	完全成交	棉花	CF 705	买	开仓	15740	1	15740.00	1	限价单	先后套利

图 8.2.2.2

点击修改按钮将弹出下单确认对话框，确认修改内容，如图 8.2.2.3 所示。如点击取消，则退出改单界面，定单不发生修改。

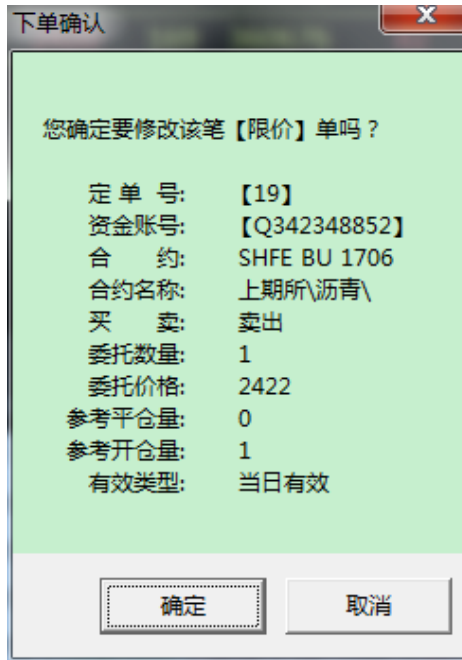


图 8.2.2.3

如图 8.2.2.4 所示，当确认改单后，客户端撤回原定单，并发送一笔新定单。

定单号	资金账号	定单状态	名称	合约	买卖	开平	委托价	委托量	成交均价	成交量	定单类型	委托来源
24	Q342348852	已排队	沥青	BU 1706	卖	开仓	2422	1	0.00	0	限价单	竖向下单
23	Q342348852	指令失败	柴油	OI 705	卖	平仓	7694	4	0.00	0	限价单	竖向下单
22	Q342348852	完全成交	沥青	BU 1706	卖	开仓	2416	1	2418.00	1	限价单	追单
21	Q342348852	已撤单	沥青	BU 1706	卖	开仓	2420	1	0.00	0	限价单	先后套利
20	Q342348852	完全成交	棉花	CF 705	买	开仓	15750	1	15750.00	1	限价单	先后套利
19	Q342348852	已撤单	沥青	BU 1706	卖	开仓	2420	1	0.00	0	限价单	先后套利
18	Q342348852	完全成交	棉花	CF 705	买	开仓	15750	1	15750.00	1	限价单	先后套利
17	Q342348852	完全成交	沥青	BU 1706	卖	开仓	2418	1	2418.00	1	限价单	先后套利
16	Q342348852	完全成交	棉花	CF 705	买	开仓	15750	1	15750.00	1	限价单	先后套利
15	Q342348852	完全成交	沥青	BU 1706	卖	开仓	2420	1	2420.00	1	限价单	先后套利
14	Q342348852	完全成交	棉花	CF 705	买	开仓	15735	1	15735.00	1	限价单	先后套利
13	Q342348852	完全成交	沥青	BU 1706	卖	开仓	2414	1	2414.00	1	限价单	先后套利

图 8.2.2.4

8.2.3 埋单

通过交易下单功能提交的埋单，可通过右键菜单进行提交，如图 8.2.3.1。埋单提交同样分为提交选中和全部两个设置，请谨慎点击。



图 8.2.3.1

提交后，本地定单号为 3 的定单状态从埋单变为已排队，如图 8.2.3.2 所示。具体的订单状态与该定单的价格和买卖、开平方向设置有关。




图 8.2.3.2

8.2.4 平仓

在持仓合计列表中，合约持仓数据的首列为 **-**，如图 8.2.4.1 所示，点击后即可快速平仓。



图 8.2.4.1

点击第一行的 ，如图 8.2.4.2 所示，可实现一键清仓。



持仓均价	资金帐号	名称	合约	买卖	总持仓量	计算价格	浮盈	逐笔浮盈	昨结算	保证金	维持保证金
15852.00	Q342348852	棉花	CF 709	卖	5	15565	5,625.00	7,175.00	15790	31,580.00	31,580.00
15833.67	Q342348852	棉花	CF 709	买	3	15565	-3,375.00	-4,075.00	15790	18,948.00	18,948.00
15295.00	Q342348852	棉花	CF 707	卖	1	15175	1,125.00	600.00	15400	6,160.00	6,160.00
15295.00	Q342348852	棉花	CF 707				-1,125.00	-600.00	15400	6,160.00	6,160.00
15265.00	Q342348852	棉花	CF 705				2,350.00	2,500.00	15250	12,200.00	12,200.00
6756.50	Q342348852	白糖	SR 705				-560.00	-2,310.00	6669	5,646.40	5,646.40
6756.00	Q342348852	白糖	SR 709				70.00	140.00	6749	4,049.40	4,049.40
6743.00	Q342348852	白糖	SR 705				280.00	1,020.00	6669	5,611.40	5,611.40
498.500	Q342348852	白糖仿真	SR 709 C6500				0.00	0.00	485.5	0.00	0.00
440.136	Q342348852	白糖仿真	SR 705 C6800				0.00	0.00	122.0	0.00	0.00
428.500	Q342348852	白糖仿真	SR 705 C6400	卖	1	499.0	0.00	0.00	405.0	8,051.40	8,051.40
375.000	Q342348852	白糖仿真	SR 705 C7000	买	1	5.5	0.00	0.00	49.0	0.00	0.00
316.000	Q342348852	白糖仿真	SR 705 C6700	卖	1	83.0	0.00	0.00	164.5	0.00	0.00

提示: 是否执行一键清仓操作
是(Y) 否(N)

图 8.2.4.2

8.2.5 统计

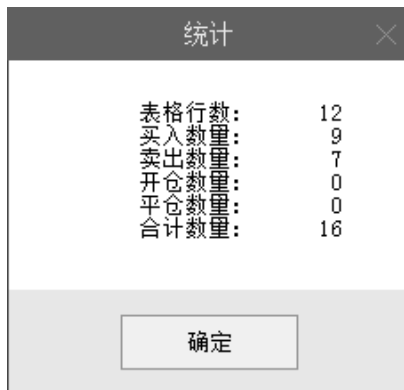
在【委托信息】、【所有挂单】、【成交查询】、【持仓合计】、【持仓明细】和【平仓查询】等六个数据列表上单击右键，均可弹出【统计】功能选项，点击该选项，即可弹出当前列表中所有定单信息的统计数据，如图 8.2.5.1 和 8.2.5.2 所示。



持仓价格	资金帐号	名称	合约	买卖	总持仓量	计算价格	浮盈	逐笔浮盈	昨结算	保证金	维持保证金
15750.00	Q342348852	棉花	CF 705	买	3	15730	-600.00	-300.00	15770	35,482.50	35,482.50
15740.00	Q342348852	棉花	CF 705	买	1	15730	-200.00	-50.00	15770	11,827.50	11,827.50
15735.00	Q342348852	棉花	CF 705	买	1	15730	-200.00	-25.00	15770	11,827.50	11,827.50
7720.00	Q342348852	菜油	OI 705	买	1	7698	120.00	-440.00	7692	23,076.00	23,076.00
7285.00	Q342348852	白糖	SR 701	买	1	7037	-70.00	2,480.00	7030	10,545.00	10,545.00
7282.00	Q342348852	白糖	SR 701	买	1	7037	70.00	-2,450.00	7030	10,545.00	10,545.00
7208.00	Q342348852	豆油	Y 1705	买	1	7184	-100.00	240.00	7174	9,326.20	9,326.20
7204.00	Q342348852	豆油	Y 1705	卖	1	7184	-100.00	200.00	7174	9,326.20	9,326.20
7116.00	Q342348852	白糖	SR 705	买	1	7082	20.00	-340.00	7080	10,620.00	10,620.00
2420.00	Q342348852	沥青	BU 1706	卖	1	2418	-360.00	20.00	2382	6,431.40	6,431.40
2418.00	Q342348852	沥青	BU 1706	卖	2	2418	-720.00	0.00	2382	12,862.80	12,862.80
2414.00	Q342348852	沥青	BU 1706	卖	1	2418	-360.00	-40.00	2382	6,431.40	6,431.40

统计

图 8.2.5.1



表格行数:	12
买入数量:	9
卖出数量:	7
开仓数量:	0
平仓数量:	0
合计数量:	16

确定

图 8.2.5.2

8.2.6 数据导出

通过右键菜单内的【数据导出】功能，可将对应的数据列表信息以 txt 文件或 csv 文件（推荐）的形式导出，如图 8.2.6.1、图 8.2.6.2、图 8.2.6.3、图 8.2.6.4 所示。



持仓价格	资金帐号	名称	合约	买卖	总持仓量	计算价格	浮盈	逐笔浮盈	昨结算	保证金	维持保证金
15750.00	Q342348852	棉花	CF 705	买	3	15730	-600.00	-300.00	15770	35,482.50	35,482.50
15740.00	Q342348852	棉花	CF 705	买	1	15730	-200.00	-50.00	15770	11,827.50	11,827.50
15735.00	Q342348852	棉花	CF 705	买	1	15730	-200.00	-25.00	15770	11,827.50	11,827.50
7720.00	Q342348852	菜油	OI 705	买	2	7698	120.00	-440.00	7692	23,076.00	23,076.00
7285.00	Q342348852	白糖	SR 701	卖	1	7037	-70.00	2,480.00	7030	10,545.00	10,545.00
7282.00	Q342348852	白糖	SR 701	买		7037	70.00	-2,450.00	7030	10,545.00	10,545.00
7208.00	Q342348852	豆油	Y 1705	卖		7184	-100.00	240.00	7174	9,326.20	9,326.20
7204.00	Q342348852	豆油	Y 1705	卖		7184	-100.00	200.00	7174	9,326.20	9,326.20
7116.00	Q342348852	白糖	SR 705	买		7082	20.00	-340.00	7080	10,620.00	10,620.00
2420.00	Q342348852	沥青	BU 1706	卖		2418	-360.00	20.00	2382	6,431.40	6,431.40
2418.00	Q342348852	沥青	BU 1706	卖	2	2418	-720.00	0.00	2382	12,862.80	12,862.80
2414.00	Q342348852	沥青	BU 1706	卖	1	2418	-360.00	-40.00	2382	6,431.40	6,431.40

图 8.2.6.1

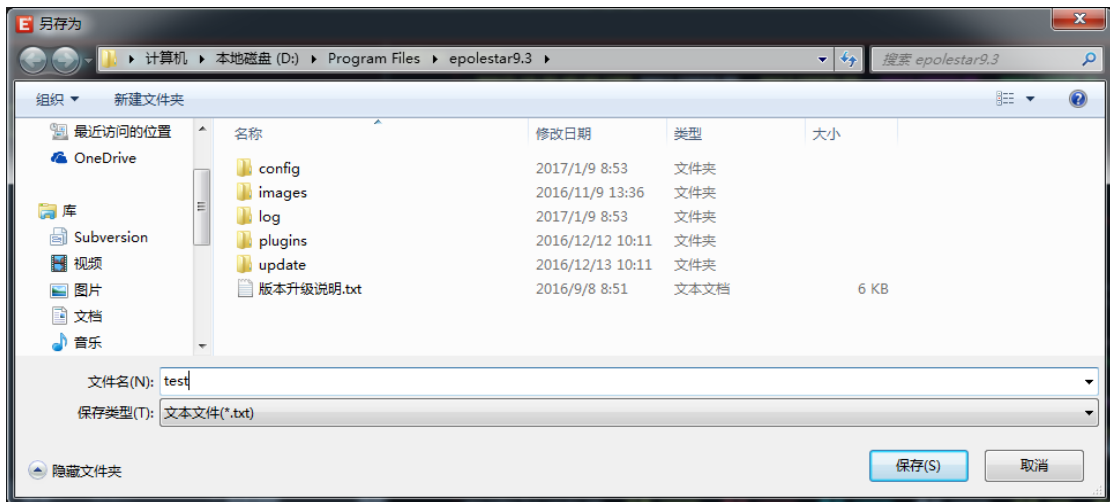


图 8.2.6.2

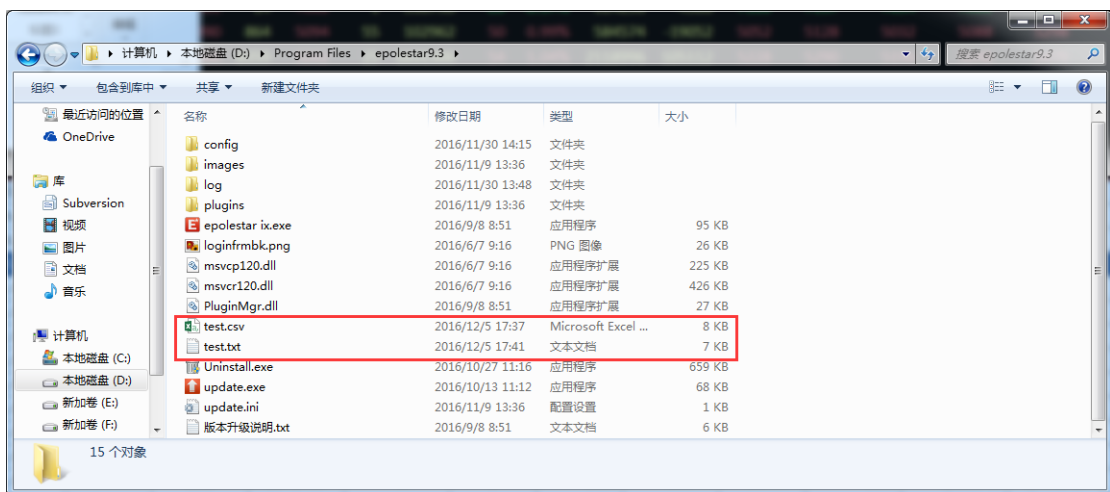
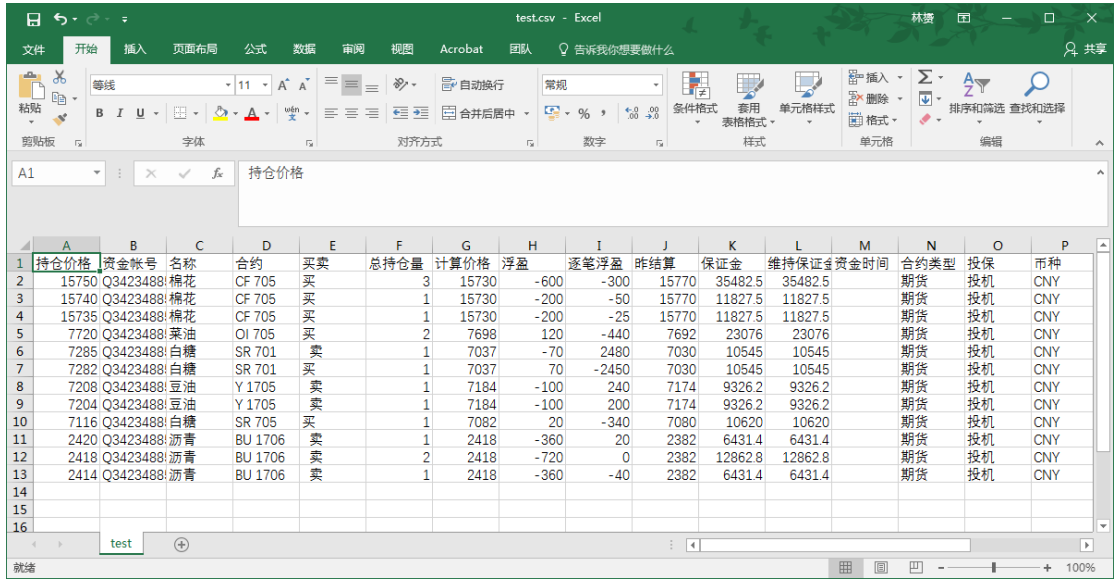


图 8.2.6.3



The screenshot shows an Excel spreadsheet with the following data:

	A	B	C	D	E	F	G	H	I	J	K	L	M	N	O	P
1	持仓价格	资金帐号	名称	合约	买卖	总持仓量	计算价格	浮盈	逐笔浮盈	昨结算	保证金	维持保证金	资金时间	合约类型	投保	币种
2	15750	Q34234888	棉花	CF 705	买	3	15730	-600	-300	15770	35482.5	35482.5		期货	投机	CNY
3	15740	Q34234888	棉花	CF 705	买	1	15730	-200	-50	15770	11827.5	11827.5		期货	投机	CNY
4	15735	Q34234888	棉花	CF 705	买	1	15730	-200	-25	15770	11827.5	11827.5		期货	投机	CNY
5	7720	Q34234888	菜油	OI 705	买	2	7698	120	-440	7692	23076	23076		期货	投机	CNY
6	7285	Q34234888	白糖	SR 701	卖	1	7037	-70	2480	7030	10545	10545		期货	投机	CNY
7	7282	Q34234888	白糖	SR 701	买	1	7037	70	-2450	7030	10545	10545		期货	投机	CNY
8	7208	Q34234888	豆油	Y 1705	卖	1	7184	-100	240	7174	9326.2	9326.2		期货	投机	CNY
9	7204	Q34234888	豆油	Y 1705	卖	1	7184	-100	200	7174	9326.2	9326.2		期货	投机	CNY
10	7116	Q34234888	白糖	SR 705	买	1	7082	20	-340	7080	10620	10620		期货	投机	CNY
11	2420	Q34234888	沥青	BU 1706	卖	1	2418	-360	20	2382	6431.4	6431.4		期货	投机	CNY
12	2418	Q34234888	沥青	BU 1706	卖	2	2418	-720	0	2382	12862.8	12862.8		期货	投机	CNY
13	2414	Q34234888	沥青	BU 1706	卖	1	2418	-360	-40	2382	6431.4	6431.4		期货	投机	CNY
14																
15																
16																

图 8.2.6.4

9 系统选项

9.1 常规

通过系统选项【常规】标签下的【语言】，可重新选择软件操作语言，选择完语言后，重启生效，如图 9.1.1。



图 9.1.1

通过系统选项【常规】标签下的【系统】，可设置在离开多少分钟后自动系统锁定，如图 9.1.2。



图 9.1.2

9.2 行情

行情报价界面和盘口信息的红绿色，可以选择与昨结算比较涨跌，也可以选择与上一笔价格比较涨跌，在【行情】标签下的【基本设置】中进行修改，如图 9.2.1 所示。



图 9.2.1

同时还可以设置 K 线界面或分时界面显示今昨分割线和分时图上的多空红绿柱。

在【行情】标签下的【颜色设置】中，可以选择风格：黑色风格或者灰白风格，如图 9.2.2 所示。黑色风格就是客户端默认的风格，白色风格如图 9.2.3 所示。还可以设置列表行高，以及对行情列表和 K 线图中的所有文字、指标、背景、报价等进行颜色自定义。



图 9.2.2

合约名称	最新	现手	买价	买量	卖价	卖量	成交量	涨跌	涨幅%	持仓量	日增仓	卖出	买入
郑商总量	1	0	---	0	---	0	3474052	0	0.00%	6779976	-77556	768	8
棉花指数	14991	20	---	0	---	0	122814	-10	-0.07%	303702	768	766	18
棉花主连	14920	2	14915	43	14920	6	66108	-5	-0.03%	164314	-2878	766	12
棉花近月	14920	2	14915	43	14920	6	66108	-5	-0.03%	164314	-2878	766	12
棉花801	14920	2	14915	43	14920	6	66108	-5	-0.03%	164314	-2878	766	12
棉花803	14995	2	14985	1	15025	1	34	0	0.00%	68	4	766	12
棉花805	15060	2	15055	27	15060	22	55208	-20	-0.13%	132726	3408	766	12
棉花807	15150	6	15130	5	15145	6	12	45	0.30%	104	0	766	12
棉花809	15395	8	15385	2	15395	1	1452	-10	-0.06%	6490	234	766	12
棉花811	0	0	15115	1	15555	1	0	---	0.00%	0	0	766	12
棉纱指数	22965	4	---	0	---	0	136	49	0.21%	918	-14	766	12
棉纱主连	22960	2	22930	1	22965	1	132	50	0.22%	758	-12	766	12
棉纱近月	22960	2	22930	1	22965	1	132	50	0.22%	758	-12	766	12

图 9.2.3

9.3 交易

9.3.1 辅助填单

如图 9.3.1.1 所示。

系统选项

常规 行情 **交易** 高级

快速下单

辅助填单

普通填单
自动填单数量

条件填单 (内盘)

触发方式 触发价格 + 点

触发条件

辅助扩展

资金账号反向匹配 价格光标位于右起第 项

显示持买持卖 显示状态栏资金信息

图 9.3.1.1

1) 普通填单

单击行情时填单的数量，可以选择上次委托量、行情当前买卖量以及默认下单量。

2) 条件填单

触发方式有“最新价”、“买价”和“卖价”三种，触发价格有“最新超价”、

“对盘超价”、“挂单超价”和“不默认”四种，触发条件有止损模式和止盈模式，可发止损、止盈单。

3) 辅助扩展

不勾选资金账号反向匹配，即在多账号登录的情况下，正向匹配查找资金账号，如勾选，则输入几位就从最后几位开始匹配。如图 9.3.1.2，输入资金账号的最后 2 位，即以后 2 位来进行账号匹配。

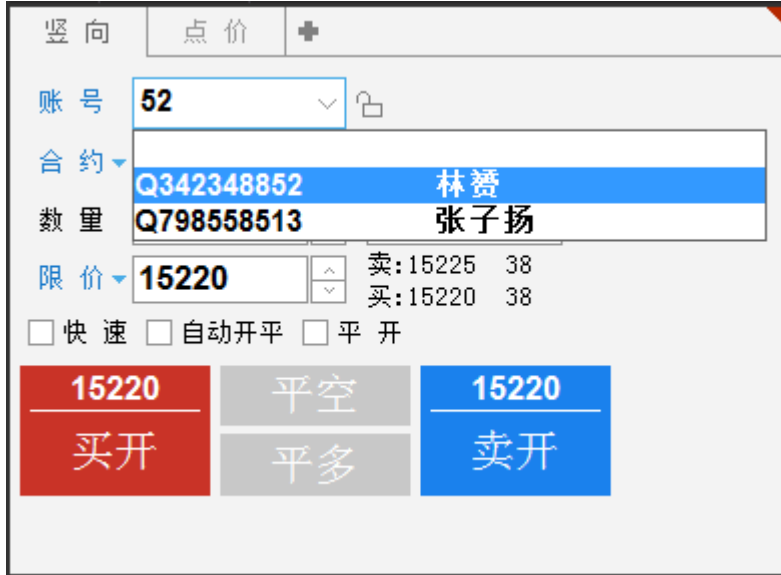


图 9.3.1.2

价格光标位置，方便用户手动修改委托价格，在下单界面的行情填单中已有介绍，此处不再赘述。

显示持买持卖，如勾选单笔持仓，则在横向下单功能界面右侧和竖向下单买、卖按钮右上方显示该合约的持买、持卖量；如勾选全部持仓，则在相同位置显示该资金账号的所有合约总持仓；如不勾选，则在相同位置不予显示持仓数量。

9.3.2 下单处理

配置界面如图 9.3.2.1 所示。

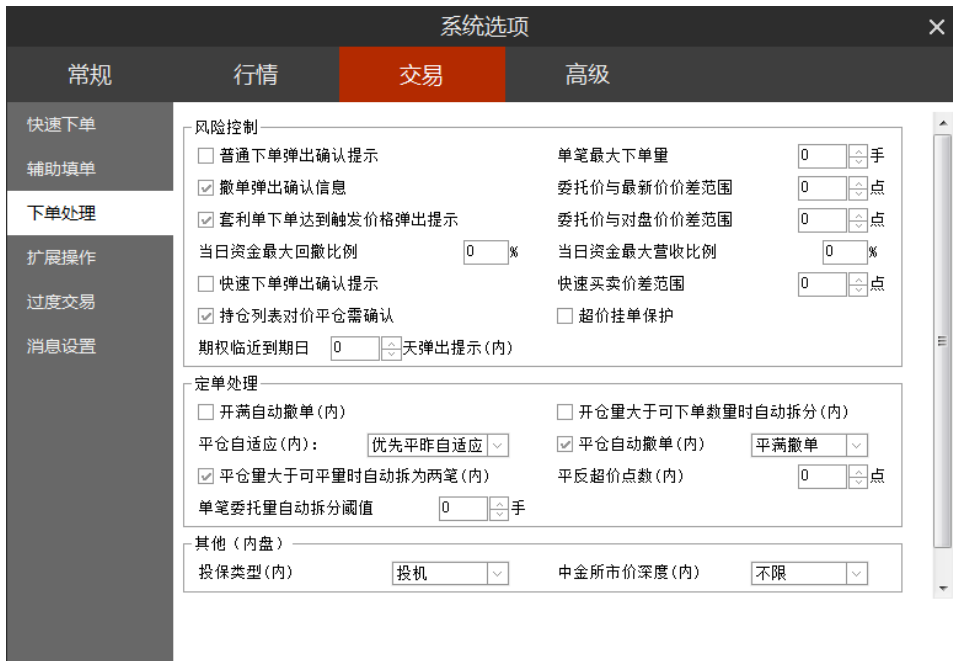


图 9.3.2.1

1) 风险控制

“普通下单弹出确认提示”和“快速下单弹出确认提示”，均为下单点击确认按钮或买卖开平按钮后弹出确认框，如图 9.3.2.2 所示，其中买入和卖出的确认背景颜色不同，方便用户予以区分。

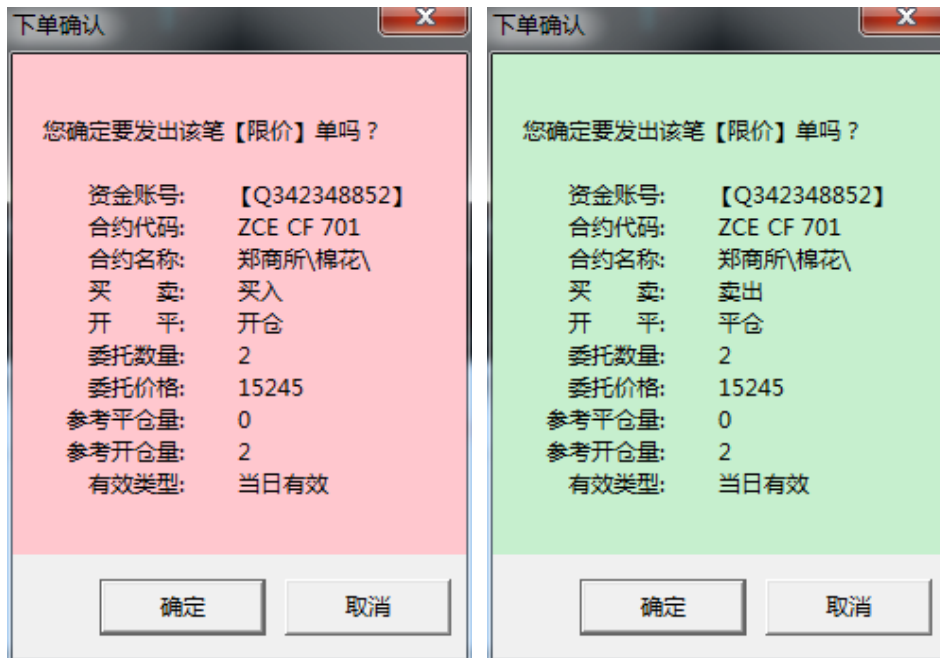


图 9.3.2.2

“开仓委托价与最新价价差范围”等四个范围控制，为下单价格风控，如超过设置的范围数值，则会弹出窗口，提示超出范围，且该订单不会从客户端发出，如图 9.3.2.3 所示。该设置项作用于所有下单功能。



图 9.3.2.3

“当日资金最大回撤比例”和“最大资金最大营收比例”为全局的止损、止盈功能，如果当前的权益金超过所设置的范围，则会弹出如图 9.3.2.4 的弹框，且无法再进行下单操作，即不能开仓也不能平仓。



图 9.3.2.4

2) 定单处理

可以设置开满撤单，定单自动拆分，等定单的相关处理。

还可以对平仓自适应进行选择，可以优先平今也可以优先平昨。

3) 其他

投保类型可以选择“投机”、“套保”、“套利”和“做市”指令。

中金所市价深度可选择“一档”、“五档”和“不限”，暂时不提供五档行情。

9.3.3 扩展操作

如图 9.3.3.1 所示。该部分为下单后对下单界面及设置的追加操作。

下单后清空买卖是为了防止用户连续点击下单键从而多发出不需要的定单。



图 9.3.3.1

9.3.4 消息设置

如图 9.3.4.1 所示。该部分可设置提示信息的显示与否，以及是否进行声音提示。



图 9.3.4.1

当使用交易员账号登录交易软件时，可以对下单人的回报信息进行关注和筛选，只接收指定下单人的交易回报信息。

如图 9.3.4.2，是下单成功的成交回报。如勾选了“不再弹出提示窗口”，则勾选的“成交回报提示”自动取消。

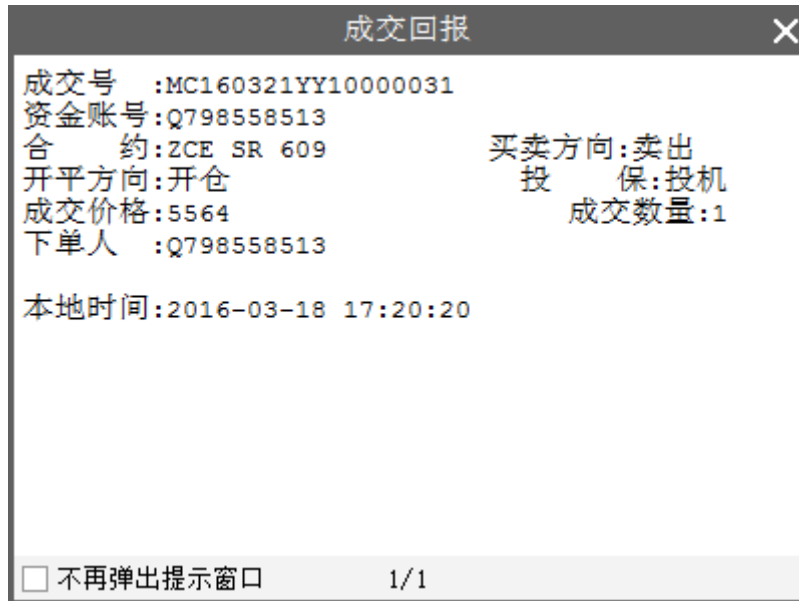


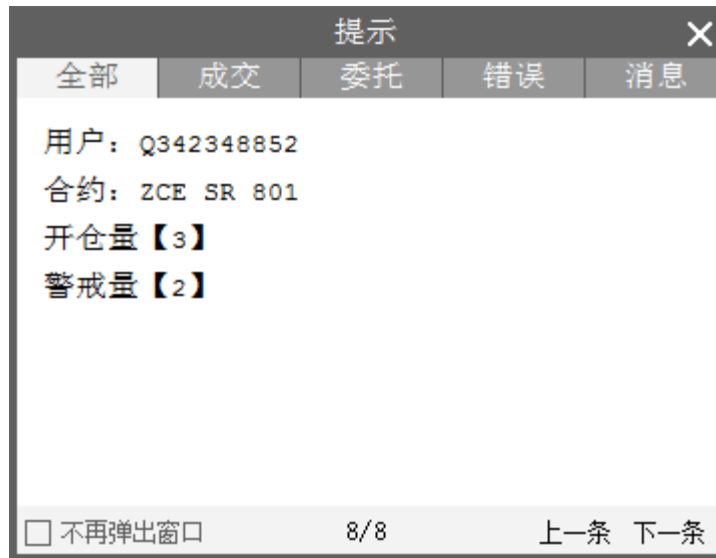
图 9.3.4.2

9.3.5 过度交易

如图 9.3.5.1 所示，可以设定在郑商所单日最大开仓成交警戒量为 2，当开仓量超过设定值会如图 9.3.5.2 所示。



9.3.5.1



9.3.5.2

9.4 止损止盈

在金融交易过程中，必然有一个入市和入市的问题，入市就牵扯到止损止盈的问题。专业的投资者都知道止损止盈的重要性。易盛极星客户端 v9.3 的止损止盈是根据客户的需求开发的，系统选项内的止损止盈模块监控的是整个系统的成交，它对多个下单面板发出的定单都是有效的。

9.4.1 原理说明

极星的止损止盈支持 4 种方式，限价止损、限价止盈、浮动止损和保本止盈。

1) 限价止损原理

传统止损方式，以固定价差做止损。

2) 限价止盈原理

传统止盈方式，以固定价差做止盈。

3) 浮动止损原理

这是一种动态止损方法，止损价位会随着盈利的增加而变化，这种方法可以最大程度实现“让盈利奔跑”。如图 9.4.1.1 所示，这是以做多开仓为例，设置跟踪止损后的最高价每上涨一个价位，止损平仓价就跟着上涨一个价位，当价格从最高价回撤了设置的止损价差时，触发止损。图 9.4.1.1 为做多跟踪止损示意图，做空则相反。

最高价：此最高价是从设置止损后开始记录的，不一定是开仓后的最高价。

“跟盘浮动，价位回撤”计算公式：

多头止损价位 = 启用止损后的最高价 - 回撤价位

空头止损价位 = 启用止损后的最低价 + 回撤价位

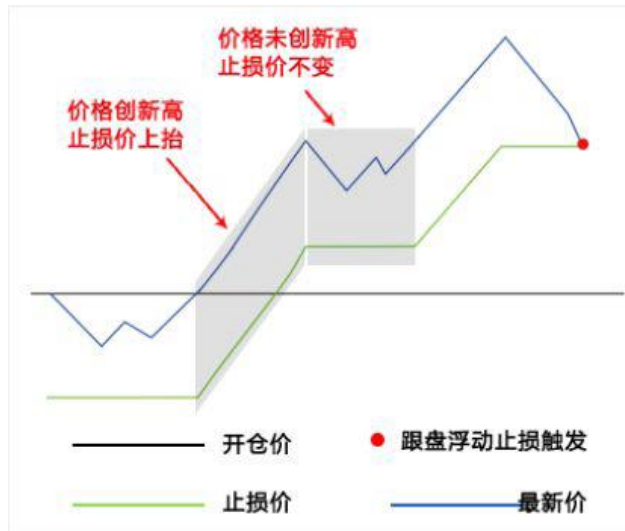


图 9.4.1.1 做多浮动止损原理

4) 保本止盈原理

做多开仓后，在“开仓均价+设置的保本价差”位置产生了一条保本线，最新价超过设置的保本止损线后，再回落到这个保本止损线时才触发止损。这是一种现代人的止损思想——盈利状态下止损，目的是保住赚到的利润。图 9.4.1.2 为做多保本止损示意图，做空则相反。

“保本策略”计算公式：

多头保本平仓价位 = 开仓均价 + 盈利价差

空头保本平仓价位 = 开仓均价 - 盈利价差

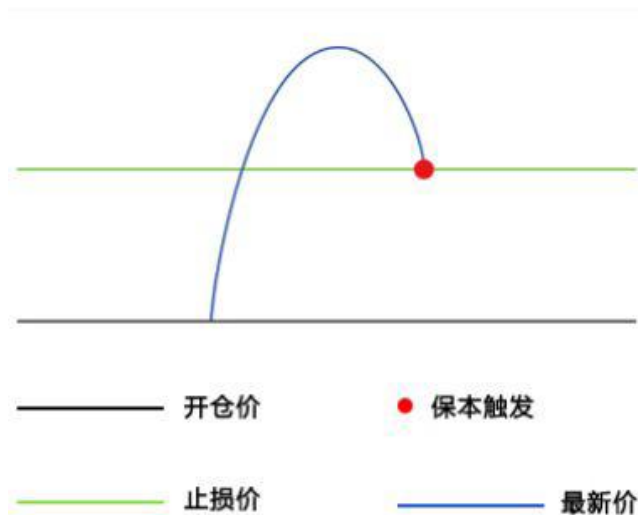


图 9.4.1.2 做多保本止盈原理

5) 例子

价差参数是在计算止损止盈价位时用到的，这里设置的是价差，是多少个最小变动价位，以股指 IF 为例：

限价止损：开仓后亏损 5 个点止损，3000 开多，2999 止损平仓。

限价止盈：开仓后盈利 8 个点止盈，3000 开多，3001.6 止盈平仓。

跟踪止损：最高价回撤 10 个点止损，3000 开多，假设开仓后的最高价达到 3010，那么系统会在 3008 平仓。

保本止盈：盈利超过 8 个点后，再次回到盈利 8 个点的价位时止损，3000 开多，价格上涨超过 3001.6 后，再次回落到 3001.6，保本平仓。

注：当价差设置为 0，相当于不启动止损或止盈。

9.4.2 设置

高级标签下的【止损止盈】，是止损止盈功能的设置界面，如图 9.4.2.1 所示。



图 9.4.2.1

点击红框选中的下拉框，可以选择需要设置止损止盈的品种合约。根据自己的需求对止损价、浮动价差、止盈价和保本价进行相应的设置，配置好了点增加按钮，设置好的止损止盈条件就会显示在方框中。

触发价格是系统确认是否发出委托的依据，触发价格为最新价。触发次数表示当前价格上的成交量，有一笔成交即触发，为了防止偶然的的价格触发止损止盈条件，可以将触发次数设置的高一点，保证止损止盈条件非偶然。

勾选【止损出发时撤销平仓单并全量平仓(内盘生效)】，当触发止损条件时，如果有手动的平仓挂单会把它全部撤掉，然后再按照设置的止损价发出委托。当勾选了这项之后，会出现一个【止盈单以触发价提前挂出】的选项，如图 9.4.2.2 所示，即当合约成交之后，就立刻将止盈单挂出。

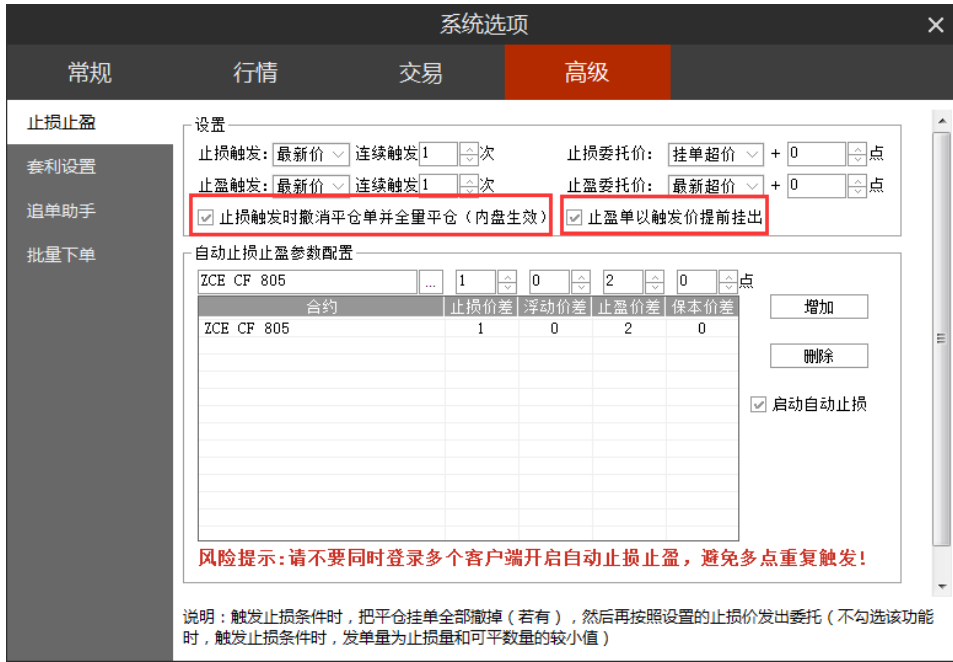


图 9.4.2.2

勾选【启动自动止损】后, 当已配置的合约有定单发出, 止损止盈将启动监控, 触发条件后客户端自动发出止损止盈单。

注: 止损止盈由本地触发, 关机、断网、或退出软件, 该止损止盈设置失效。

9.4.3 操作

以 CF805 合约为例, 如图 9.4.3.1 所示, 止损价、浮动价差、止盈价和保本价分别为 2、1、2 和 1。当前界面设置的数值均为价差, 是多少个最小变动价位。



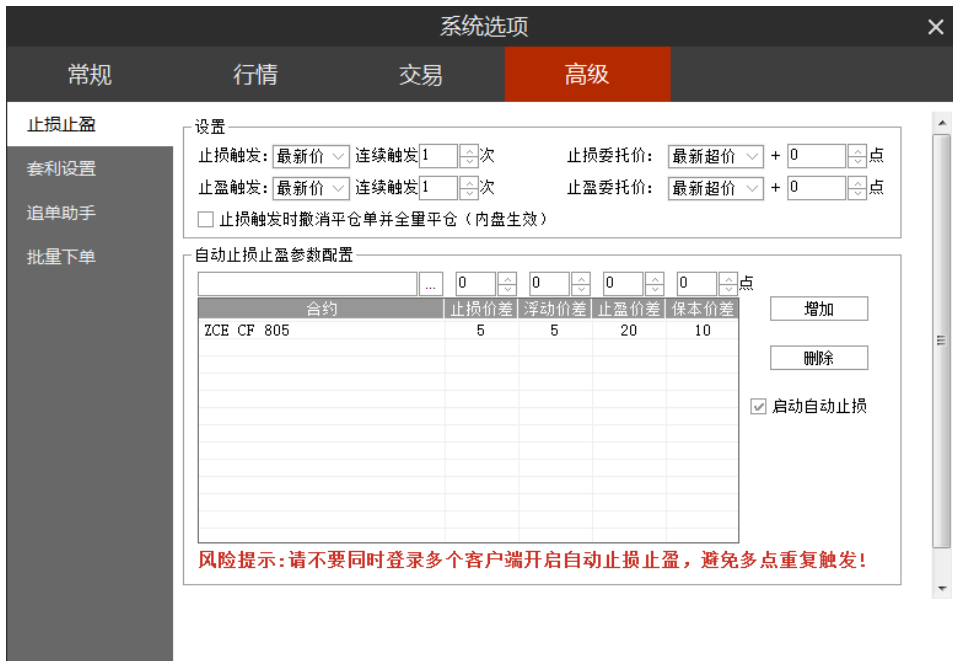


图 9.4.3.1

以 15060 的价格买开 1 手 CF705, 在持仓合计列表中可以查看当前的止损价格和止盈价格以及止损止盈对应的手数。将鼠标移动到止损止盈上, 可以查看详细的信息, 止损、止盈以及保本参数, 如图 9.4.3.2 所示。



图 9.4.3.2

在止损止盈一栏中双击, 即可进入止损止盈设置界面, 如图 9.4.3.3 所示。对止损止盈条件进行修改, 点击【确定】则关闭且生效, 点击【取消】则仅关闭窗口, 设置不生效。

点击【删除】和【清空】, 会将已设置的止损止盈条件部分或全部删除, 请谨慎操作。



图 9.4.3.3

当达到触发价格后，客户端自动提交止损、止盈定单，如图 9.4.3.4 所示。35 号定单为买开定单，37 号定单为相应的止损定单。



图 9.4.3.4

以 AU1803 为例，如图 9.4.3.5 所示，进行止损止盈参数配置，并且勾选【止损出发时撤销平仓单并全量平仓（内盘生效）】和【止盈单以触发价提前挂出】。

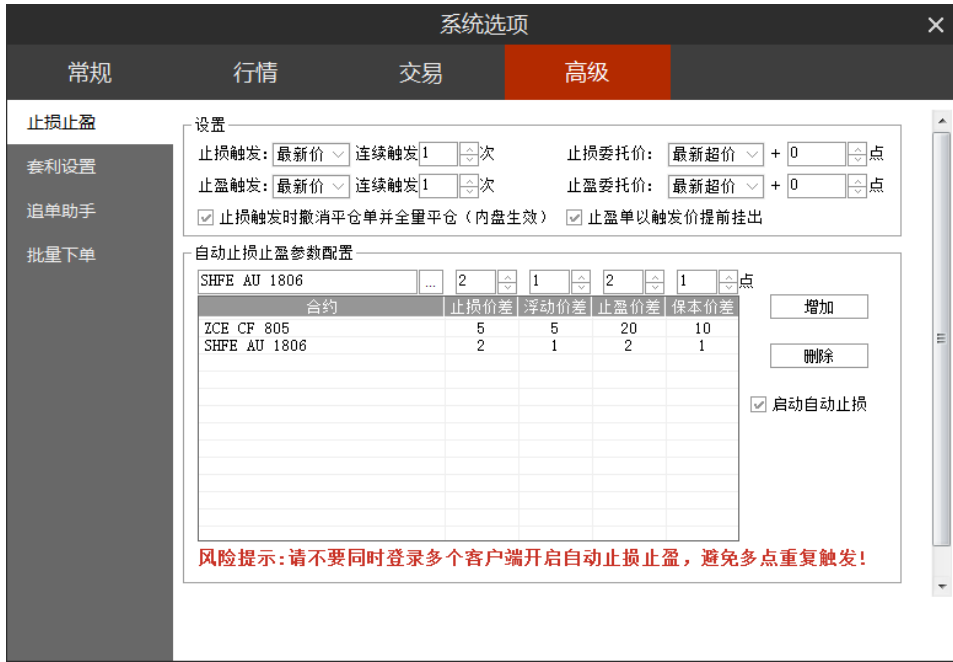


图 9.4.3.5

买开 1 手 AU1806, 可以从委托信息中看到, 成交之后立刻挂出一个止盈单, 如图 9.4.3.6 所示。



图 9.4.3.6

10 期权交易

易盛极星客户端 v9.3 提供期权交易功能，支持期权买卖开平交易，行、弃权指令，交易所组合下单，止损、限价止损指令，以及对历史持仓的套利、套保申请等功能。

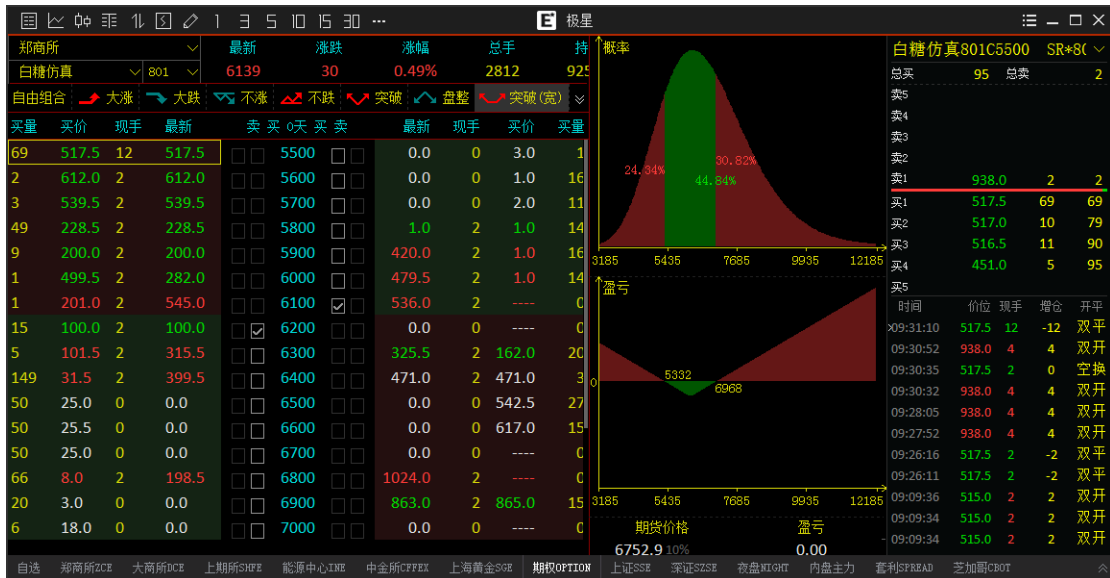


图 10.1

极星的期权界面在上方展示期权对应的标的期货合约，包括期货合约的最新价、涨跌、涨跌幅、交易总手数、持仓量、开盘价、最高价、最低价和昨结算。标的合约下方，有 12 个基础策略供用户选择交易。

期权界面下方为该期权的 T 型报价界面，中间为执行价，两边为权利金报价以及期权风险参数，执行价上方显示当前期权的到期日计数。

右侧可以显示盘口信息和策略图。盘口信息的设置和期货合约相同，不再赘述。策略图显示了买卖盈亏图、相应的损益概率图（**概率仅供参考**）和损益表。移动鼠标到盈亏图上，可以显示十字光标，对应到上方的概率图上，让损益概率显示更加明晰。

在期权合约上敲击回车键，可以查看该合约的分时图，继续敲击回车键，可以切换到 K 线图，如图 10.2 和图 10.3 所示，再次敲击回车可以切回报价界面。也可以使用工具栏中的行情报价按钮、分时图按钮和 K 线图按钮进行切换。

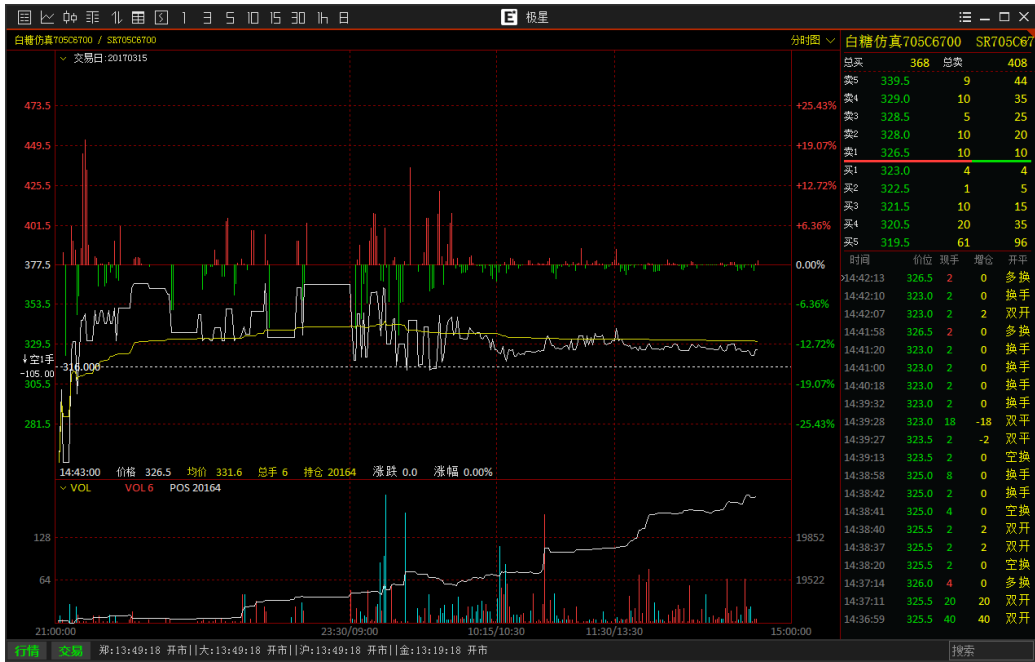


图 10.2



图 10.3

10.1 策略交易

极星客户端支持 12 个基础策略，包含 4 个单腿策略以及 8 个组合策略。

点击图 10.1.1 中红框内的策略，T 型报价中自动显示出符合当前策略的合约，白色框为符合策略合约，灰色框为不符合策略合约。

勾选要交易的合约后，在竖向下单的期权板块中，可以显示当前已经选择的组合策略合约，点击一键下单，即可发出已经勾选的期权合同约定单，如图 10.1.1

所示。

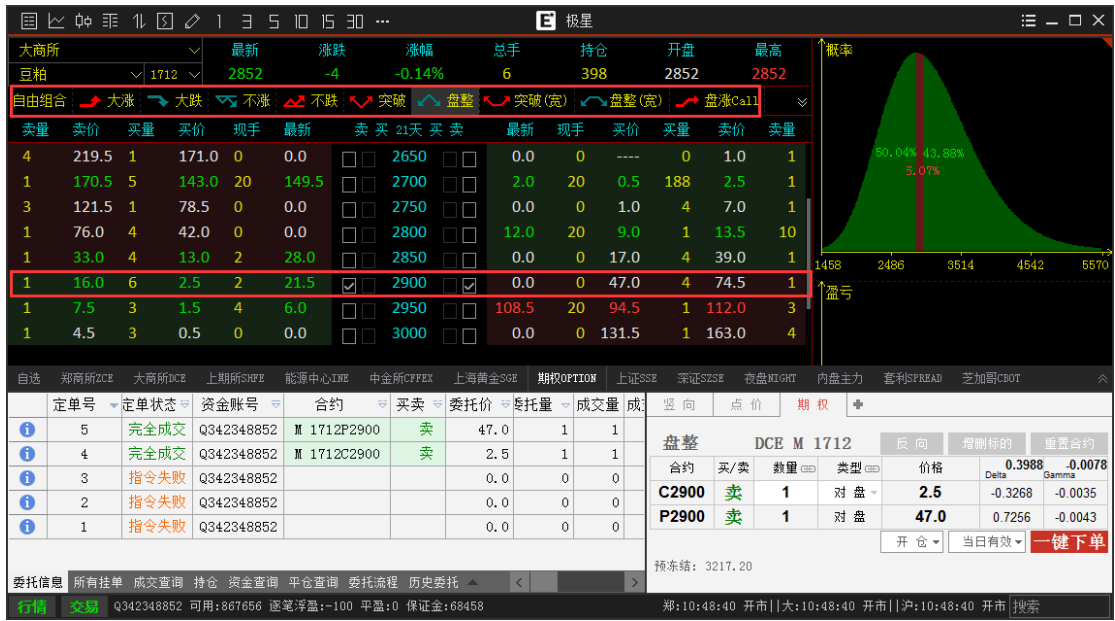


图 10.1.1

鉴于大商所和郑商所的期权交易规则不同,郑商所支持交易所组合订单的指令,在进行白糖期权交易时,下达跨式、款跨式套利时,会在下单界面的左下角显示【交易所支持】指令的勾选框,勾选后,自动发出交易所套利指令。

10.2 自选组合

极星客户端支持客户自行组合期权合约进行交易,最多支持 5 个期权合约进行组合。

勾选要下单的合约后,盈亏图和损益概率图会自动匹配当前的自选合约,显示对应的盈亏和概率图,如图 10.2.1 所示。

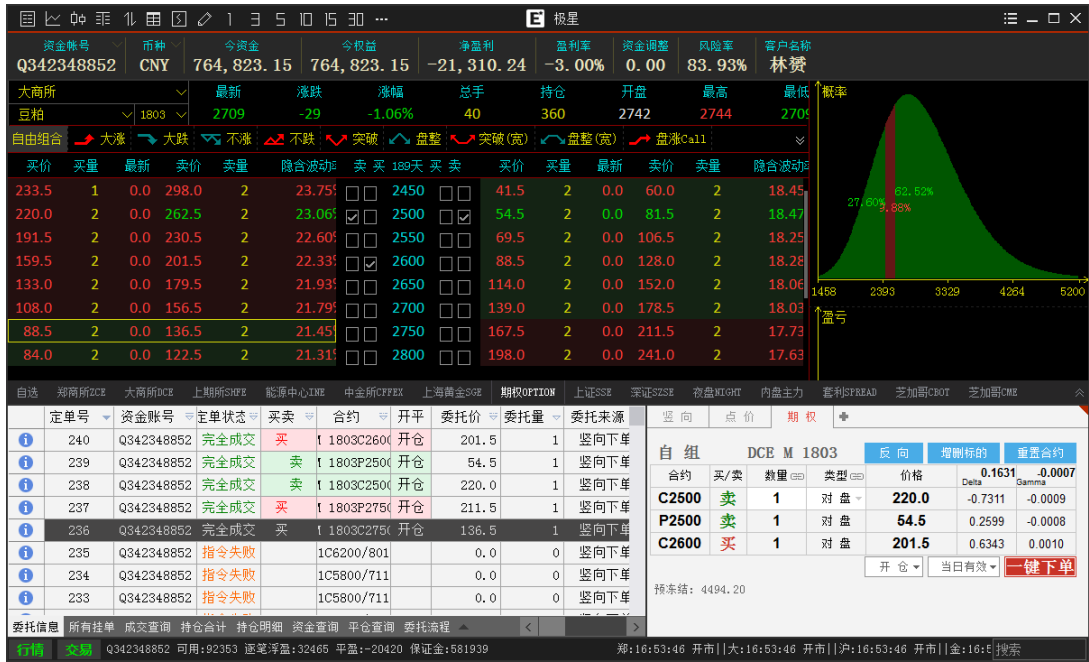


图 10.2.1

点击期权下单界面的【增删标的】按钮，如图 10.2.2 所示，在下单面板会增加或删除期权对应的期货合约。当卖出期权合约以及买入对应的期货合约，可以在闭市结算后形成备兑套利，备兑期权套利交易保证金的收取标准为权利金与标的期货交易保证金之和，盘后在持仓列表中可以查到期权的保证金为 0。

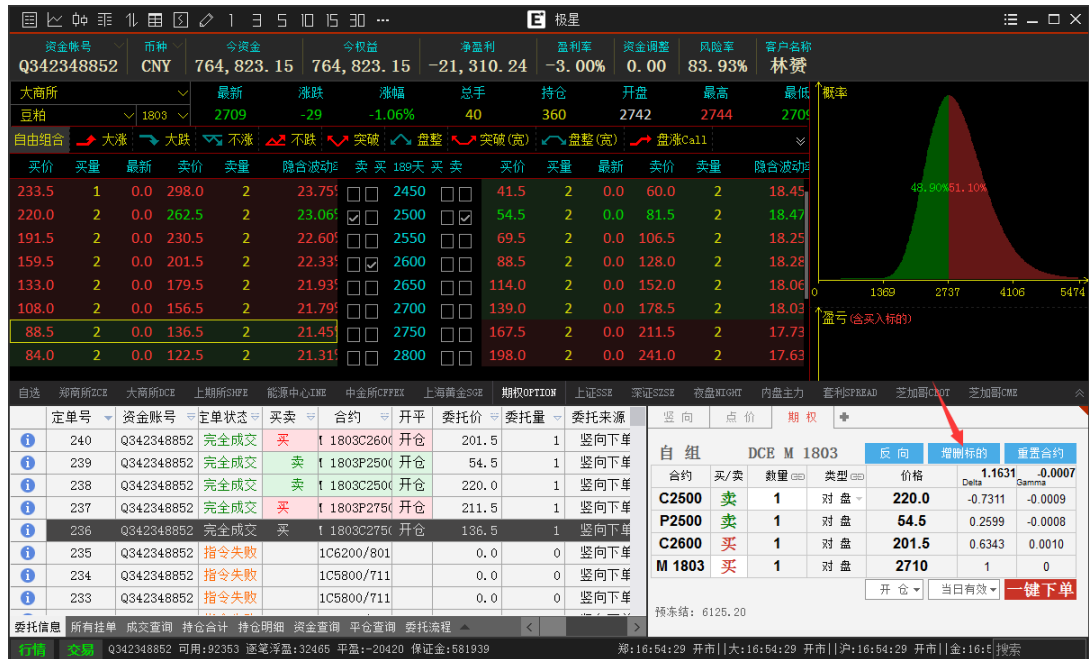


图 10.2.2

10.3 行权与弃权

极星客户端支持期权的行权与弃权指令，如图 10.3.1 所示，点击竖向下单面

板上方的搜索按钮，即可调用行/弃权功能。



图 10.3.1

郑商所白糖期权支持行权与弃权指令。如图 10.3.2 所示，对已有的白糖期权持仓发出行权指令。弃权指令仅在期权到期日可以发出。



图 10.3.2

当期权合约处于虚值时，点击行权，客户端会弹出确认对话框，确认虚值是否继续行权，防止客户误操作，如图 10.3.3 所示。

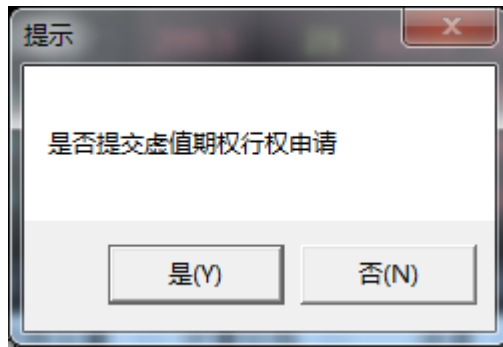


图 10.3.3

大商所豆粕期权支持行权与取消自动行权指令。取消自动行权指令仅在期权到期日可以发出。



图 10.3.4

郑商所与大商所行/弃权指令效果比对：

郑商所、大商所均在期权到期日对实值期权行权、虚值期权弃权。当持有实值期权，在发出弃权指令的情况下，郑商所放弃弃权指令指定的手数，大商所放弃所有可行权期权。大商所的行权指令和取消自动行权指令可以同时生效，行权指令指定的手数被行权，剩余期权被放弃。具体示例见下表：

期权	虚实值	手数	行权手数	弃权手数	取消自动行权	最终行权手数
白糖期权	实值	10	3	2		8
豆粕期权	实值	10	3		无手数	3

10.4 止损与限价止损

极星客户端支持大商所豆粕期权的止损、限价止损指令。这两个指令为大商所豆粕期权独有，止损定单在交易所触发。止损和限价止损指令如图 10.4.1 和图 10.4.2 所示，限价止损的触发价和委托价可以不同。



图 10.4.1



图 10.4.2

10.5 期权套保申请

极星客户端支持期权历史持仓的套保申请。如图 10.5.1，在竖向下单界面调出套保申请功能，对已有的期权持仓发出同方向的套保申请。



图 10.5.1

在委托信息列表中查看已经发出的套保申请，如图 10.5.2 所示。



图 10.5.2

10.6 询价和应价

当期权行情双边没有报价的时候，可以在客户端发起询价，请求做市商报价，询价界面如图 10.6.1 所示。

当买价和卖价都没有时，询价指令可以成功发送，委托列表中查询到询价号。做市商可以应价回应，之后行情出现报价，如图 10.6.2 所示。

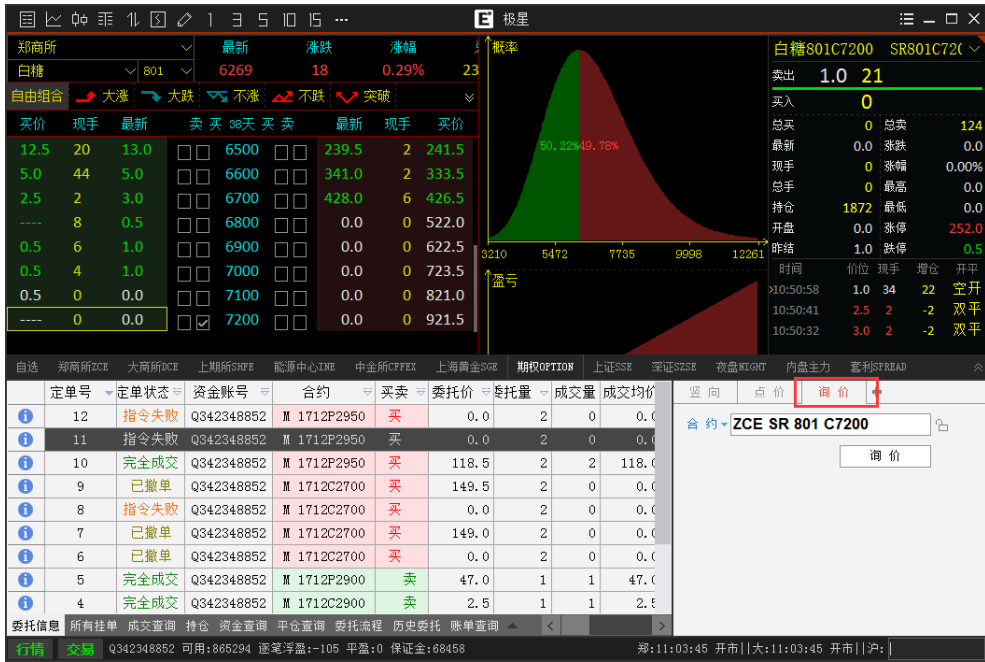


图 10.6.1



图 10.6.2

10.7 自对冲申请

自对冲申请是针对上期所新增的一个功能，如图 10.7.1 所示，包含行权前自对冲和履约后自对冲。行权前自对冲是指当同时拥有同一个合约的双向期权持仓时，可以申请行权前自对冲，把这两手期权对冲掉。履约后自对冲是指期权卖方可以申请对其同一交易编码下履约后的双向持仓进行对冲平仓。

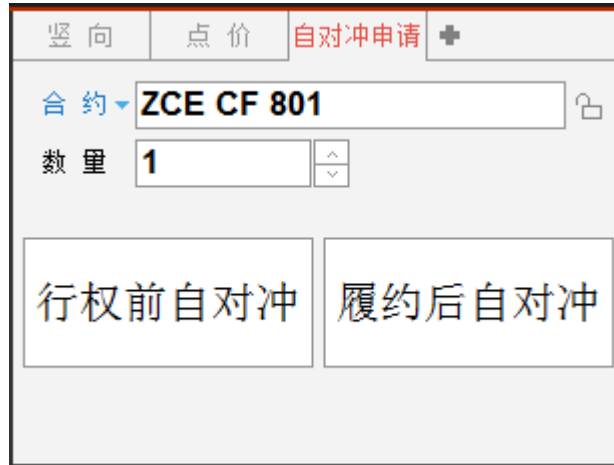


图 10.7.1

11 新闻资讯

为给用户及时的金融资讯，方便用户判断下行情趋势，易盛极星客户端 v9.3 增加了新闻资讯功能。如图 11.1 所示，点击【新闻资讯】按钮即可打开。



图 11.1

易盛的新闻资讯按交易品种类型，分为：有色金属、贵金属、建材、能源化工、农产品、金融期货、外盘、外汇、财经、国内证券、港股和美股等 12 个类别，如图 11.2 所示，用户可根据自己的需要在不同类别下查看相关的新闻资讯。



图 11.2

点击要查看的新闻标题，可打开对应新闻的页面，如图 11.3 所示。



图 11.3